

Wasselonne

INFOS



VILLE DE WASSELONNE



8

Construction de la salle
multi-activités

14

Une rentrée scolaire sous
protocole sanitaire

18

Le 50^{ème} anniversaire
du jumelage avec Dahn



Soirée Schlager - Août 2021



Inauguration de la foire - Août 2021



Soirée Schlager - Août 2021



Cérémonie du 14 Juillet 2021



Cérémonie du 14 Juillet 2021



Remise des diplômes
de l'Honorariat d'Adjoint au Maire
(de gauche à droite : Jean-Luc Ebel, Marie-Claude Rebeuh, Martine Weiss)

FERMETURE DU CENTRE DE VACCINATION DE WASSELONNE

Le centre de vaccination de Wasselonne fermera définitivement ses portes le samedi 16 octobre au soir. Cette structure a pu fonctionner avec succès depuis le début de cette année grâce à la mobilisation de nombreuses personnes motivées et dévouées qui ont fait preuve d'une solidarité sans faille. L'équipe organisatrice les remercie ici chaleureusement pour leur implication. Une fois débarrassé, l'Espace Municipal Saint Laurent pourra donc bientôt accueillir à nouveau des manifestations plus festives, signe d'un retour progressif (et prudent) à une vie quasi « normale », toujours dans le respect des mesures sanitaires...



Fête de la
Musique 2021

EDITORIAL

LE MOT DU MAIRE



VILLE DE WASSELONNE



Michèle Eschlimann
Maire de Wasselonne

Chères Wasselonnaises,
Chers Wasselonnais,

Les gestes barrières restent d'actualité, sans doute pour un moment encore, et sont nécessaires pour continuer à se protéger et à protéger les autres. Néanmoins, la situation sanitaire s'améliore au rythme de l'avancée de la vaccination dans notre pays. Et j'aimerais profiter de cet éditorial pour remercier, une nouvelle fois, très sincèrement tous les professionnels de santé (médecins, infirmier(e)s, pharmaciens, sage-femmes, kinésithérapeutes, dentistes...) et tous les bénévoles présents chaque jour au centre de vaccination depuis fin janvier pour accueillir, renseigner, orienter, vacciner, surveiller. Un merci tout particulier aux bénévoles de la Croix Rouge et de la Croix Blanche.

Début septembre, tous les enfants ont repris le chemin de l'école, dans le strict respect du protocole sanitaire en vigueur. Comme l'année passée, personnels encadrants, enseignants et agents municipaux –que je remercie très chaleureusement– ont mis en place l'ensemble des mesures nécessaires à la protection de chacun. Vous découvrirez pages 14 et 15 la présentation de quatre nouveaux dirigeants dans nos établissements scolaires (maternelles et collège). Nous leur souhaitons une très cordiale bienvenue et espérons qu'ils se plairont dans notre ville où il fait bon vivre.

Malgré la crise sanitaire, les chantiers se poursuivent. Ainsi :

- le chantier d'agrandissement de l'école de musique se termine dans quelques semaines. Les élèves d'Orchestre à l'école, ceux de l'école de musique et les musiciens de Muzikë pourront prendre possession de leurs nouveaux locaux ;
- les travaux de voirie de la rue du 23-Novembre, la réfection de l'aire de jeux de la rue de la Source et l'extension du trottoir rue de Hohengoeft viennent de démarrer ;
- la maison «Gantzer » à l'angle de la rue du Général de Gaulle et de la rue de Hohengoeft sera détruite avant la fin de l'année. Sa reconstruction est au programme début 2022 ;
- le chantier « TSPO » se termine dans le Kronthal. Les enrobés seront posés début novembre. L'année prochaine, les travaux se poursuivront dans la traversée de Wasselonne. Aussi, si les conditions sanitaires le permettent, nous organiserons très prochainement une réunion publique d'information afin de présenter les travaux et leur phasage.

Il s'agira aussi, comme nous l'avons promis dans le bulletin municipal de février, d'organiser au courant de l'hiver deux réunions d'information afin de vous présenter l'étude concernant l'accès à la zone du Ried et l'étude globale du bassin versant de la Mossig.

En attendant, bonne lecture de notre bulletin d'information. N'hésitez pas à vous inscrire sur notre application Cityall et continuez de prendre soin de vous et des vôtres.

Cordialement

Votre Maire

Ce bulletin municipal est le vôtre, n'hésitez pas à nous faire part de vos remarques et suggestions en nous adressant un courriel à communication@wasselonne.org ou par téléphone au 03 88 59 12 12.

DIRECTEUR DE PUBLICATION : Michèle Eschlimann
CONCEPTION et PHOTOS : Comité de rédaction
IMPRESSION : Imprimerie OTT - Wasselonne



LES DERNIÈRES NEWS DE NOTRE VILLE

Challenge « Mon bonnet rose »

Wasselonne participe cette année au challenge « Mon bonnet rose ». Cette initiative permet à des couturières bénévoles de confectionner des bonnets chimio qui seront distribués gratuitement aux femmes en parcours de soin pour le cancer.

L'objectif étant chaque année de produire davantage de bonnets que les années précédentes, le score 2020 à battre est de 26 505 bonnets !

Ce challenge national a été initié dans le nord de la France en 2019. Tout le monde peut y participer, individuellement, entre ami(e)s, en groupe, en club, au sein d'une commune ou d'une entreprise, et selon ses envies.

Pour cette première année, un point de collecte de T-shirts (doux, extensibles, en bon état) a été mis en place dans le hall d'entrée de la mairie entre le 15 septembre et le 15 octobre. Les dons seront collectés par la référente « Mon bonnet rose » pour la Région Grand-Est, Isabelle Talon-Blanck, et distribués dans



Mon bonnet rose
♥ *Le challenge* ♥

GRANDE COLLECTE DE T-SHIRTS

**TES T-SHIRTS SONT COMME NEUFS,
TU NE LES METS PLUS, ALORS RECYCLE-LES !**

ILS VONT SERVIR À LA CONFECTION DE BONNETS CHIMIO
LORS D'UN CHALLENGE NATIONAL IMPLIQUANT ET IMPACTANT !

les différents points de couture bénévoles qui se sont créés dans les communes alentour.

Le challenge prendra fin autour du 25 octobre. Les résultats seront disponibles sur le site <https://lechallenge.monbonnetrose.fr/> #challengemonbonnetrose2021

Merci pour vos dons et votre participation !



Un nouveau Président pour « Wasselonne en Fête »

L'assemblée générale de Wasselonne en Fête du 8 juillet 2021 a été l'occasion de faire le bilan de cette année si particulière.

Après un hommage très émouvant à Patrick Lux, qui a présidé l'association de 2014 à sa disparition fin 2020, les membres bénévoles de Wasselonne en Fête ont élu à l'unanimité un nouveau Président : Hubert Chapuzy (à gauche de la photo), Wasselonnais très attaché à sa ville et à son animation. Serge Fendrich (à droite de la photo), Vice-Président, avait assumé cette responsabilité pendant la période de transition.

Contact : Tél. 03.88.59.12.00

Courriel : wasselonne-en-fete@wasselonne.org

Facebook, twitter, instagram : « Wasselonne en Fête »

Agenda des animations sur www.wasselonne.fr

K-IMPORT

VÉHICULES D'OCCASION
RÉVISÉS ET GARANTIS à partir de 5000 €

VÉHICULES NEUFS - 35%*
*par rapport au prix France

www.k-import.fr

03 88 87 63 41
6 RUE DE HOHENGËFT • WASSELONNE

Le dispositif de subvention vélo instauré depuis le 2 novembre 2020 par la ville (présentation dans le bulletin municipal de février 2021) a permis jusqu'à présent de soutenir l'achat de 36 vélos ordinaires et de 40 vélos électriques par des Wasselonnais. Du fait de cet engouement, et car les délais auprès des fournisseurs peuvent être longs, le Conseil Municipal a décidé de prolonger le dispositif jusqu'au 31 décembre 2022.

Depuis le 1er juillet 2021, la ville de Wasselonne soutient également la motorisation d'un vélo classique à hauteur de 10 % plafonné à 150 €. Le kit de motorisation doit être installé par un professionnel du vélo et doit impérativement répondre à la classification VAE (limite 25 km/h, puissance de 250W, capteur de pédalage seul).

Prolongation et extension du dispositif de subvention vélo



Le premier forum des associations



Le premier forum des associations s'est déroulé le 5 septembre dernier sur le parking autour de la Romantica. Il a été l'occasion pour les Wasselonnais de se renseigner et de s'inscrire aux nombreuses activités proposées par nos dynamiques associations.

Cette manifestation arrivait à point nommé pour le tissu associatif local, fortement impacté par les restrictions sanitaires. Plus d'une trentaine d'activités sportives et culturelles a été proposée aux visiteurs.

L'Association Générale des Familles ouvrait également ses portes et proposait une petite restauration.







Un nouveau lieu pour le marché des producteurs locaux

Le marché des producteurs locaux a déménagé depuis la fin du mois d'août au niveau de la place du Marché, sur la placette située devant le Crédit Mutuel, lui donnant ainsi un caractère plus intimiste. Ce marché est organisé tous les vendredis de 15h30 à 19h (horaires d'hiver) et regroupe des producteurs de fruits, légumes, viandes, laitages, miels, biscuits...



DÉCOUVREZ L'APPLICATION MOBILE DE VOTRE VILLE

La mairie vous informe en temps réel sur votre Smartphone

-  Alertes notification
-  Actualités
-  Événements
-  Travaux

Retrouvez toute l'information locale sur votre Smartphone !

Scannez ce code



Téléchargez gratuitement **CityAll** puis sélectionnez votre ville



ATTENTION CHANTIERS



RUE DU 23-NOVEMBRE

Le chantier de voirie le plus important de cette année est à l'évidence la réfection de la rue du 23-Novembre.

La partie « réseaux » est achevée. Les conduites d'eau potable quasi centenaires sont remplacées, elles dataient de 1934.

Les branchements d'assainissement, pour certains en amiante, ont été renouvelés. La conduite principale qui date des années 50 est maintenue. Elle sera « chemisée » d'ici peu afin de lui redonner une étanchéité parfaite.

Ces travaux de réseaux sont financés par le SDEA, donc par nos factures d'eau, pour un montant de 278 000 €.

Place maintenant aux travaux de voirie. La chaussée entièrement refaite sera livrée fin novembre. Selon le planning affiché par l'entreprise, le tapis d'enrobé doit être posé le 23 novembre !

Ces travaux sont cofinancés par la ville et la communauté de communes pour un montant total de 350 000 €. Le remplacement de l'éclairage public, pris en charge par la ville, se monte à 53 000 €.





Diagnosics Immobiliers

VENTE / LOCATION / TRAVAUX / DEMOLITION

Amiante - Carrez - Plomb
DPE - Gaz - Electricité



www.edis67.com

Un professionnel pour tous vos diagnostics immobiliers

2 Rue Ettore Bugatti
67310 WASELONNE

 **03 88 87 24 39**
Courriel : contact@edis67.com



couverture : tuiles, zinc,
ardoise, tôle pré-laquée,...
zinguerie
charpente
étanchéité

SD COUVERTURE
6 impasse de la manufacture
67310 WASELONNE
03 88 50 59 26
contact@sd-couverture-67.fr
www.sd-couverture-67.fr

ROUTE FORESTIÈRE DU GEISWEG

La route forestière qui mène jusqu'au Geisweg est partagée entre Wasselonne et Westhoffen, la limite entre nos deux communes se situant juste après le parcours de santé.

Sur la partie wasselonnaise, qui commençait à se dégrader, un nouveau tapis d'enrobé vient d'être posé. Cet itinéraire est emprunté à voiture ou à vélo par de nombreux promeneurs, particulièrement les week-ends.

Le coût de ces travaux pour la commune se monte à 100 000 €.



TROTTOIR VERS LA ZONE COMMERCIALE

Une première partie de trottoir vers la zone commerciale avait été aménagée au moment de l'ouverture en 2014 des trois magasins qui s'y trouvaient.

Depuis, le centre de secours des pompiers, un arrêt de bus ainsi que le magasin ALDI se sont ajoutés. Il convenait par conséquent de prolonger le trottoir jusqu'au giratoire d'accès à la zone commerciale.

Ces travaux, qui nécessitent aussi la reprise du fossé le long de la route départementale, ont un coût global de 190 000 €.

FERMETURE DE LA TRÉSORERIE

Les locaux de la trésorerie, 8 Cour du Château, accueillent à partir du mois d'octobre les activités de L'Outil en Main. Cette association, qui offre aux enfants la possibilité de découvrir les métiers artisanaux, se trouvait en effet sans résidence depuis la démolition de l'ancienne salle de judo.

Ce bâtiment, à l'instar des autres bâtiments de la Cour du Château, appartient à la ville. Il était loué aux services de l'Etat mais sera mis gracieusement à la disposition de la vie associative. Le logement situé à l'étage reste quant à lui loué à une famille wasselonnaise.

L'Administration du Trésor se réorganisant, les services situés à Wasselonne ou dans d'autres communes de tailles équivalentes ferment tour à tour pour se regrouper au sein de pôles forts, dont celui de Saverne. Ce service public, après bien des années de présence, quitte donc notre commune... Rassurons-nous, à l'heure des prélèvements automatiques et des services en ligne, nous pourrons continuer à nous acquitter de notre dîme !



Starlav vous accueille après rénovation!

*Nouveau portique brosse douceur
Lavage châssis
Haute pression intégrale
Démoustiquant - Polish
Le top pour votre véhicule!*



Lavage auto STARLAV - 5 rue industrielle 67310 WASELONNE

CONSTRUCTION DE LA SALLE MULTI-ACTIVITÉS

Si le complexe multisports a permis d'offrir de nouvelles installations adaptées pour la pratique de sports collectifs et de certains sports individuels, notamment à destination des collégiens, il ne couvre pas certains besoins complémentaires.

La construction d'une nouvelle salle sportive, en lieu et place du COSEC détruit en début d'année, viendra donc compléter le regroupement des différents équipements publics en un même lieu : collège Marcel Pagnol, complexe multisports, stade municipal, terrains de tennis, piscine intercommunale.

Ce nouveau bâtiment permettra, dans un espace plus grand et adapté, une pratique de la gymnastique dans de bonnes conditions de confort et offrira des espaces pour des pratiques nouvelles ou en développement : escalade, activités douces pour les seniors, tir...

L'espace gymnique, avec des gradins fixes de près de 300 places, est conçu pour un effectif d'environ 400 gymnastes, ainsi que pour l'accueil de compétitions au niveau national en individuel et au niveau régional en équipe.

L'espace de tir prévoit 10 postes. Cette salle sera attenante à la salle d'activités douces senior, qui pourra ainsi être mutualisée lors de l'organisation de championnats régionaux voire nationaux, ainsi que pour l'accueil de stages organisés par le CREPS.

L'espace d'escalade comportera 15 voies de 11 m de hauteur, avec différents niveaux de difficultés, et une zone bloc ainsi qu'un



local de rangement pour le matériel. 14 voies supplémentaires sont prévues en option.

Dans une démarche de préservation des ressources et par anticipation de l'application de la Réglementation Environnementale (RE) 2020, l'objectif de performance fixé en termes de consommation énergétique est la RT 2012 - 40 %.

Quelques grands principes ont guidé la conception générale de l'équipement et les choix architecturaux et techniques :

- réaliser une construction dans la continuité et en cohérence avec le bâti environnant en proposant une réponse architecturale simple, sobre et pertinente;

- viser la simplicité des installations techniques ;

- privilégier la pérennité des matériaux mis en œuvre ;

- éviter la multiplication des matériaux ;

- dans la mesure du possible, recourir aux matériaux et produits d'origine locale afin de limiter l'empreinte écologique globale de la construction.

Ce chantier important devrait démarrer au premier trimestre 2022, pour une livraison du bâtiment fin 2024.

A titre d'information, la Communauté de Communes a prévu la réalisation d'une piste de pump-track sur le terrain situé à l'arrière du complexe multisports, complétant ainsi l'offre sportive pour nos jeunes.

guy et guillaine fend
www.photofend.fr
03 88 87 00 05
wasselonne

**et si on faisait un portrait ?
de nos enfants...
de la famille...**

**Agence
Immobilière
SCHWARTZ**

80, rue du Général de Gaulle - 67310 WASELONNE
Tél. 03 88 87 05 02

VENTES, ESTIMATIONS, ADMINISTRATION DE BIENS,
LOCATIONS, SYNDIC DE COPROPRIÉTÉS

N'hésitez pas à nous consulter sans engagement préalable !

UNE CHARGÉE DE PROJET POUR REVITALISER LE TERRITOIRE

La ville de Wasselonne vient de recruter Pauline Bur en tant que cheffe de projet «Petites villes de demain».

D'importants crédits sont alloués par l'Etat à ce programme dans le cadre du plan de relance pour permettre aux bénéficiaires de mettre en œuvre leurs projets de territoire. Ce poste de chargé de projet est mutualisé à hauteur de 60% du temps de travail par Wasselonne et de 40% par Marlenheim.

La candidature de Pauline Bur, âgée de 23 ans, a été retenue pour occuper cette fonction, à laquelle son parcours universitaire en sociologie urbaine à l'université de Strasbourg l'a menée. Après un Deust de Médiation Citoyenne, une licence professionnelle « chargé de mission ville et développement durable », un master 1 « ville, environnement et société », elle a terminé son cursus avec un master 2 en ingénierie urbaine « Innovation urbaine pour des villes et territoires en transformation ». A Wasselonne, Pauline Bur connaît sa première expérience professionnelle même si elle a effectué durant ses études plusieurs stages dans des collectivités locales telles que l'Eurométropole de



Strasbourg, les villes de Schiltigheim et de Saverne.

Sa mission principale est le pilotage et l'animation du projet de revitalisation du territoire. Elle va débiter par la réalisation d'un diagnostic qui servira de base à l'élaboration d'un projet de territoire et d'un plan d'actions, et sera ensuite chargée de la concrétisation du programme d'actions opérationnel.

Elle sera aussi amenée à concevoir des actions de communication, de concertation et de co-construction auprès des Wasselonnais et des partenaires locaux. Une telle démarche peut sembler abstraite mais la volonté de la municipalité est qu'elle aboutisse d'ici la fin du mandat à des réalisations concrètes permettant d'améliorer l'attractivité de Wasselonne.



Contact : Pauline Bur
courriel : pvd@wasselonne.net

le kiosque à pizzas
PIZZAS ARTISANALES

Rue de Hohengoelt
(Station Service E.Leclerc)

Wasselonne

kiosque à pizzas

Un large choix de pizzas
ARTISANALES et GÉNÉREUSES
avec des ingrédients de qualité



N°1 de la pizza à emporter en France

Ouvert 7J/7

11H30 - 13H30

17H30 - 21H30

fermé dimanche midi

SCANNEZ MOI

Commandez en ligne



03 88 95 59 24

www.le-kiosque-a-pizzas.com

SUIVEZ-NOUS



SYNDICAT MIXTE DU BASSIN BRUCHE MOSSIG

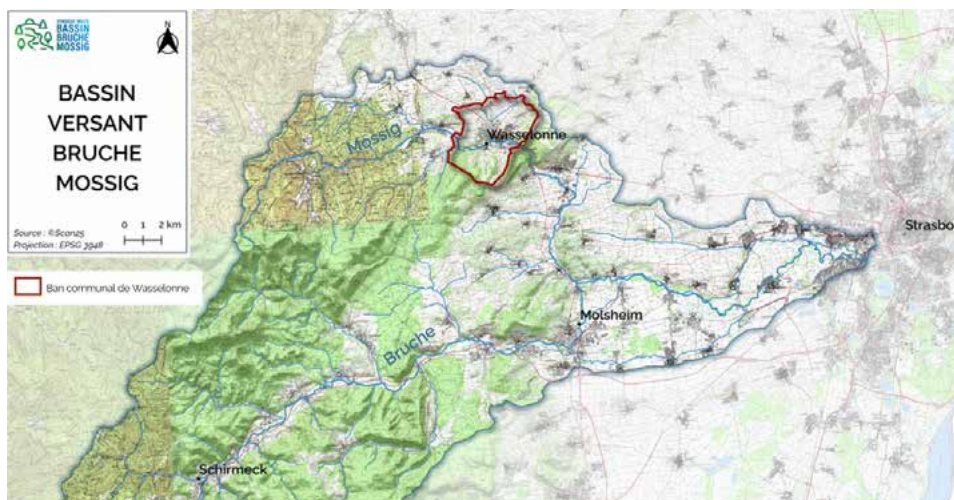


En 2018, la gestion des milieux aquatiques et prévention des inondations (GEMAPI) est devenue une compétence obligatoire des intercommunalités. Toutefois, ces missions nécessitent de s'affranchir des limites administratives et de travailler à l'échelle naturelle du bassin versant.

Le Syndicat mixte du Bassin Bruche Mossig a ainsi été créé en juillet 2019 avec pour missions l'aménagement du bassin versant et la protection des milieux aquatiques. Son territoire, le bassin versant de la Bruche, s'étend sur plus de 700 km², du Climont jusqu'aux rives de l'Ill à Strasbourg. La Mossig, qui traverse Wasselonne, est l'affluent principal de la Bruche. Le cours de la Mossig a été fortement aménagé avec de nombreux ouvrages, vestiges de son utilisation industrielle.

Concrètement, le syndicat va mener des études et des travaux pour :

- réduire les conséquences dommageables des inondations avec un programme d'actions de prévention des inondations (PAPI) ;
- rétablir le fonctionnement naturel des rivières et améliorer leur qualité écologique ;
- rétablir la continuité écologique, c'est-à-dire permettre aux poissons et aux sédiments de transiter librement dans les cours d'eau en supprimant les obstacles ;



- protéger les zones humides existantes et restaurer des zones humides dégradées.

Le syndicat a également une mission de sensibilisation des élus et des citoyens afin de mieux comprendre les rivières, accepter de vivre avec leurs variations et les protéger.

Les trois membres du syndicat sont la Communauté de communes de la Région de Molshheim Mutzig, l'Eurométropole de Strasbourg et le SDEA. Le SDEA représente les Communautés de communes de la Vallée de la Bruche, Mossig et Vignoble, des Portes de Rosheim et de la Région de Saverne, qui lui ont transféré la compétence GEMAPI avant 2019.

Chaque structure membre est représentée à un tiers dans le comité syndical composé de 21 élus et présidé par M. Jean-Luc SCHICKELE, maire de Mutzig. Le siège du syndicat est établi à Molshheim.

Les actions et le fonctionnement du syndicat sont financés par ses membres, également à hauteur d'un tiers par structure. Le syndicat bénéficie également d'aides financières de la part de l'Agence de l'Eau Rhin Meuse, de l'État et de la Région Grand Est.

Pour en savoir plus, rendez-vous sur le site Internet www.bassinversant-bruchemossig.fr et la page Facebook du syndicat.



BABYTREES

Bien plus qu'un mode de garde

Nous élaborons ensemble un programme individualisé pour votre enfant. Notre portail famille vous permet de suivre les soins apportés et les activités de la journée. La micro-crèche est éligible aux aides de la CAF. Venez découvrir BabyTrees et rencontrer notre équipe pédagogique.

26 rue du Général de Gaulle à Wasselonne

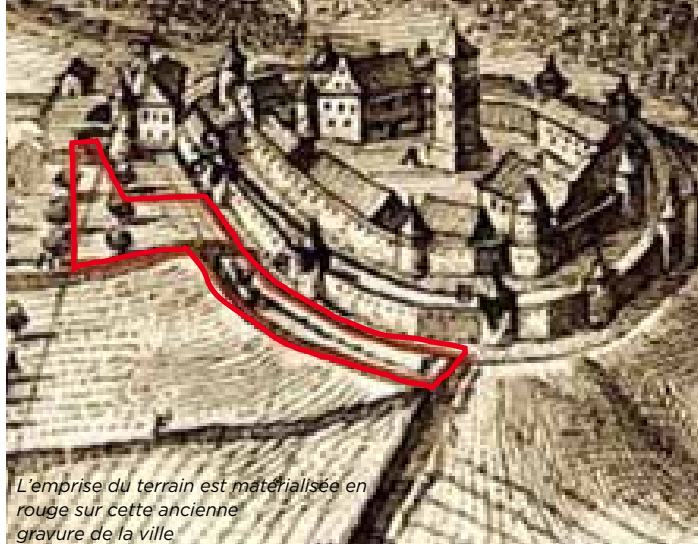
T 03 68 38 67 67 - www.baby-trees.fr

**Crèche bilingue
avec activités
Montessori**





Jardins partagés de Wangen



L'emprise du terrain est matérialisée en rouge sur cette ancienne gravure de la ville

JARDINS PARTAGÉS

Rejoignez le groupe de travail Jardins Partagés !

Le groupe de travail «Jardins familiaux, jardins partagés» s'est réuni à deux reprises jusqu'ici. Plusieurs habitants de Wasselonne ont déjà manifesté leur volonté de participer à un projet de jardin partagé dans un lieu de la ville restant à définir.

Si vous êtes intéressé(e) par cette démarche, que vous ayez déjà ou non un jardin, que vous soyez un jardinier aguerri ou débutant, ou simplement pour vous renseigner, il suffit d'adresser un message à : developpement.durable@wasselonne.org

PARC CENTRE-VILLE

Participez à la réflexion autour de l'aménagement d'un parc au centre-ville !

La ville a eu l'occasion de se porter acquéreur, via l'Etablissement Public Foncier d'Alsace, d'un terrain longeant l'ancien fossé des remparts à l'est de la cour du Château, dont l'ancien propriétaire était la Société Générale qui a fermé son agence de Wasselonne.

Afin d'imaginer le devenir de ce site, la commune a missionné les concepteurs-paysagistes Marie Antoni et Gabriel Milochau qui vont animer un atelier « le champ des possibles » le samedi 23 octobre à 10 h en mairie. Cet atelier est ouvert aux élus, riverains, ainsi qu'à tous les habitants de Wasselonne.

Inscription préalable obligatoire
(contact : 03.88.59.12.12 ou mairie@wasselonne.org)

Banque, assurance, téléphonie...

Au Crédit Mutuel, nous ne sommes pas différents sans raison.

Rejoindre une banque qui appartient à ses clients, ça change tout.

Le Crédit Mutuel, banque coopérative, appartient à ses 8,1 millions de clients-sociétaires.

Crédit photo : Gettyimages.

Crédit Mutuel

Pays de la Mossig

24 place du Marché – 67310 Wasselonne

11 rue du Général de Gaulle – 67710 Wangenbourg-Engenthal

Caisse Fédérale de Crédit Mutuel – RCS Strasbourg B 588 505 354.

un gros froid...
un gros pull!

DÉCLICS

DÉCLICS

Soutenez la planète Rejoignez le défi !

- Inscriptions 2021 ouvertes -

defis-declics.org

#DECLICS #savetheplanet #zerodechet #consommerautrement

LE CALENDRIER

du 31 octobre 2021 à janvier 2022

ATTENTION : Calendrier susceptible de modifications (en fonction des éventuelles restrictions sanitaires liées à la Covid-19 par exemple). L'organisation se fera dans le respect des normes sanitaires en vigueur le jour des festivités (exigence du pass sanitaire, port du masque). Le calendrier des fêtes sera mis à jour, progressivement, sur www.wasselonne.fr, rubrique agenda. Merci de votre compréhension.

Du 11 septembre au 17 octobre 2021

L'Office de Tourisme Mossig et Vignoble lance une opération inédite de découverte du territoire et de mise en lumière des partenaires et forces vives du secteur (vignerons, restaurateurs, artisans, producteurs, associations, etc.) au travers d'activités aussi diverses que variées.

Programme complet sur www.mossig-vignoble-tourisme.fr

Contact : Office de Tourisme Intercommunal Mossig et Vignoble - bureau de Wasselonne: 03.88.62.31.01 ou info.wasselonne@mossig-vignoble-tourisme.fr

OCTOBRE

CINÉMA

Mercredi 20 octobre - 15h et 20h SÉANCES DE CINÉMA*

Espace Municipal Saint Laurent
Tarif : 4€ dès 14 ans - 3€ moins de 14 ans

EXPOSITION

Dimanche 24 octobre - 9h à 18h30 EXPOSITION DE CHAMPIGNONS

Lieu à définir

Organisée par le Club Vosgien
Entrée libre, plateau à la sortie
Menu dégustation (payant)

Contact : 03.88.87.24.53
ou jphaas@wanadoo.fr

ÉVÈNEMENT

Mercredi 27 octobre - 20h SOIRÉE FLEURISSEMENT

Salle prévôtale, cour du Château
Conférence de Jean-Michel Obrecht, maraîcher explorateur et chroniqueur sur France Bleu Alsace, et remise des prix aux lauréats du concours de fleurissement 2021
Ouverte à tous les Wasselonnais, sur inscription au 03.88.59.12.12

EXPOSITION

Dimanche 31 octobre - 10h15 FÊTE DE LA RÉFORMATION

Église protestante
Contact : 03.88.87.01.68,
jeanwendling@chez.com

NOVEMBRE

CINÉMA

Mercredi 10 ou 17 novembre - 15h et 20h

Date à confirmer
SÉANCES DE CINÉMA*
Espace Municipal Saint Laurent
Tarif : 4€ dès 14 ans -
3€ moins de 14 ans

ÉVÈNEMENT

Judi 11 novembre CÉLÉBRATION DE L'ARMISTICE

Cérémonie officielle au Monument
aux Morts, Cour du Château, à 11h.

MUSIQUE

Samedi 13 novembre - à partir de 19h30 SOIRÉE APRÈS-SKI

Centre de secours
Animée par l'orchestre Stéréo
Tarif : 20 € (incluant 1 entrée, 1 boisson et
1 repas)
Uniquement sur réservation au
06.75.81.54.72

ÉVÈNEMENT

Vendredi 19 novembre - 19h SOIRÉE BEAUJOLAIS NOUVEAU

Espace Municipal Saint Laurent
Organisée par le Club Vosgien
Petits plats - Payant
Sur réservation auprès de
Dominique CHARLIER,
9 rue des Cerises, 67520 Nordheim,
06.43.95.23.65
ou 03.88.87.55.65

MUSIQUE

Vendredi 19 novembre - 20h30

**CONCERT
DE LUC ARBOGAST**
Église catholique Saint-Jean Bosco
Tarif : 29 €
Billetterie au tabac Zimmer de Wasselonne
(03.88.87.03.48) ou sur internet

ÉVÈNEMENT

Dimanche 21 novembre - 9h à 17h BOURSE AUX JOUETS ET AUX LIVRES

Espace Municipal Saint Laurent
ou complexe multisports (lieu à confirmer)
Organisée par l'AP2C
Ouverture des inscriptions le 25 octobre à
boursewasselonne@gmail.com
Contact : 06.89.21.35.41 ou ap2c.wasselonne@gmail.com

MUSIQUE

Dimanche 28 novembre - 17h CONCERT DE NOËL À L'ORGUE

Église protestante
Contact : Association des Amis de l'Orgue
Silbermann : 06.82.25.32.90 ou grillejph@live.fr

DÉCEMBRE

SOLIDARITÉ

TELETHON

De mi-novembre au 10 décembre

Vente de produits Téléthon et collecte de
dons à l'Office de Tourisme intercommunal
Mossig et Vignoble - bureau de
Wasselonne. Vente de tricots et de
confitures réalisés par Suzanne Vernet.
Intégralité des bénéfices reversée au
Téléthon.

SOLIDARITÉ

Vendredi 3 décembre - départ à 19h MARCHÉ DE NUIT

Espace Municipal Saint Laurent
Organisée par le Club Vosgien au
profit du Téléthon
Marche suivie d'un repas
Réservation auprès de Dominique
CHARLIER, 9 rue des Cerises,
67520 Nordheim, 06.43.95.23.65 ou
03.88.87.55.65

SOLIDARITÉ

Samedi 4 décembre VENTE DE MAENNELE

En porte à porte

SPORTS

**Samedi 4 décembre - 10h à 13h
ESCALADE** au Complexe multisports
Proposée par l'association d'escalade
« WASCALADE »
Tarif : 2 € la voie (intégralement reversé
au Téléthon)

ATTENTION : Calendrier susceptible de changer au fil du temps (si nouvelles restrictions sanitaires liées à la Covid-19 par exemple,...). L'organisation se fera dans le respect des normes sanitaires en vigueur le jour des festivités. Le calendrier des fêtes sera mis à jour, progressivement, sur le site internet de la Ville : www.wasselonne.fr, rubrique agenda. Merci de votre compréhension.

SPORTS

Samedi 4 décembre - 14h à 18h ACTIVITÉS AQUATIQUES

Piscine Intercommunale de Wasselonne
Proposées par le Club de Natation de Wasselonne

Nage libre, aquabiking (vélo dans l'eau), aquarunning (tapis de course dans l'eau)

Tarifs : 3 € entrée piscine + 5€ par séance d'aquagym (l'abonnement piscine ne pourra pas être pris en compte ce jour-là).

Collations offertes par le Club.

Contact : Club de natation de Wasselonne: c.n.w@orange.fr

SOLIDARITÉ

Mercredi 1er décembre - 16h à 20h COLLECTE DE SANG

Salle prévôtale, cour du Château

Contact : Amicale des Donneurs de Sang Bénévoles : 06.73.66.36.25 ou denise.lentz@wanadoo.fr

FESTIVITÉS

Samedi 4 décembre - 15h à 21h Dimanche 5 décembre - 10h à 20h NOËL AU CHÂTEAU*

Cour du Château

Marché de Noël en costumes médiévaux
Musique et danse, animations diverses et gratuites (jeux pour enfants, atelier bredle, lettre au Père Noël sur machines à écrire anciennes, tir à l'arc...)

Promenades à poney gratuites pour les enfants, présence du Saint Nicolas et du Père Noël les après-midi.

Buvettes et restauration sur place

MUSIQUE

Samedi 4 décembre - 20h OU dimanche 5 décembre - 17h (sous réserve)

CONCERT DE NOËL*

Église protestante

MUSIQUE

Samedi 11 décembre - 20h

CONCERT DE NOËL DE L'ENSEMBLE VOCAL LA FRATTOLA*

Église protestante

Entrée libre, plateau

FESTIVITÉS

Dimanche 12 décembre - 14h à 18h ATELIERS DES LUTINS*

Complexe multisports

Activités et bricolages gratuits proposés aux enfants

Promenades à poney gratuites

Entrée libre

MUSIQUE

Dimanche 19 décembre - 11h30 à 12h15 CHANTS DE NOËL*

Devant la Fontaine, place du Marché

Les Chrétiens chantent ensemble devant la fontaine, accompagnés par l'ensemble de cuivres de Müzike

MUSIQUE

Dimanche 19 décembre - 17h

CONCERT « WASSELONNE JOUÉ ET CHANTE NOËL »*

Église protestante

Entrée libre, plateau au profit de la Croix Rouge

CINÉMA

Mercredi 22 décembre - 15h et 20h SÉANCES DE CINÉMA*

Espace Municipal Saint Laurent

Tarif : 4€ dès 14 ans - 3€ moins de 14 ans

JANVIER

CINÉMA

Mercredi 12 janvier - 15h et 20h SÉANCES DE CINÉMA*

Espace Municipal Saint Laurent

Tarif : 4€ dès 14 ans - 3€ moins de 14 ans

ÉVÈNEMENT

Vendredi 21 janvier - 18h BALADE THERMIQUE

Mairie

Animée par Jean Schoepfer, conseiller info énergie

Ouverte à tous les Wasselonnais, sur inscription au 03.88.59.12.12

SOLIDARITÉ

Mercredi 26 janvier - 17h à 20h COLLECTE DE SANG

Espace Municipal Saint Laurent

Contact : Amicale des Donneurs de Sang Bénévoles : 06.73.66.36.25 ou denise.lentz@wanadoo.fr

* Renseignements auprès de

«Wasselonne en fête» au 03 88 59 12 00
ou wasselonne-en-fete@wasselonne.org

UTILITAIRE

~~49 766~~ € TTC



- 44 %

27 838 € TTC

23 199 € HT

Fabien KERN
06.84.51.51.82
Cyril MULLER
06.82.01.91.96

Garage
KERN
WASSELONNE
garagekern.fr

37 A Rue de Coswiller
67310 WASSELONNE

UNE NOUVELLE RENTÉE SCOLAIRE SOUS PROTOCOLE SANITAIRE

Pour la deuxième année consécutive, la rentrée scolaire s'est déroulée sous la contrainte d'un protocole sanitaire prévoyant un échelonnement des horaires d'entrée, de sortie et des récréations, afin d'éviter le brassage des élèves. Le port du masque reste obligatoire en classe dès l'âge de 6 ans mais les enfants peuvent le retirer à l'extérieur, lors des récréations ou des activités sportives.

Cette année scolaire est marquée par l'arrivée de quatre nouveaux dirigeants dans nos établissements

Aux côtés de Sophie Peter, Directrice de l'école élémentaire Paul Fort titularisée en septembre 2020 (à gauche de la photo), nous accueillons deux nouvelles directrices dans nos écoles maternelles : Fanny Regel à l'école Paul Eluard (au centre) et Mathilde Diebolt à l'école Jean Cocteau (à droite).

Pour assister les équipes enseignantes, la ville compte cinq ATSEM réparties dans les deux écoles maternelles. Deux d'entre elles forment actuellement deux jeunes adultes en apprentissage CAP petite enfance jusqu'en juillet 2022.

Par ailleurs, une mutation est en cours pour Nathalie de Parla, remplacée par Adeline Fluck au poste d'ATSEM à l'école maternelle Jean Cocteau.

Au collège Marcel Pagnol, nous saluons l'arrivée de Jean-Luc Lienhart et de Nicolas Toigo, respectivement nouveau Principal et nouveau Principal adjoint.

Après avoir enseigné 20 ans dans différentes disciplines scientifiques, M. Lienhart a occupé successivement un



De gauche à droite : Sophie Peter, Fanny Regel et Mathilde Diebolt



Monsieur Lienhart,
principal



Monsieur Toigo,
principal adjoint

poste de principal adjoint et un poste de proviseur adjoint. M. Toigo, a occupé un poste de proviseur adjoint après 20 ans d'enseignement en EPS. L'année dernière, M. Lienhart et M. Toigo ont exercé dans deux lycées sélestadiens. Ne s'étant jamais rencontrés auparavant, c'est à Wasselonne qu'ils ont pris ensemble leurs nouvelles fonctions depuis la mi-juillet 2021.

Grâce au bon accueil général des équipes pédagogiques, administratives

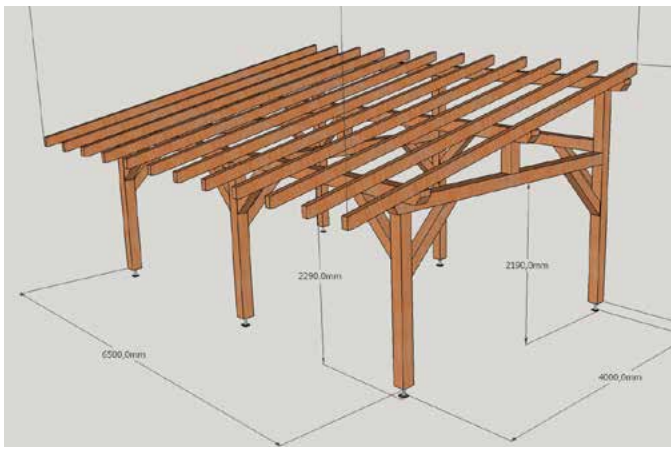
et techniques, ils ont facilement pu s'atteler aux préparatifs de cette rentrée et notamment en suivant les priorités de l'académie portées sur l'apprentissage en classe. L'objectif recherché est de remédier aux difficultés accumulées et amplifiées par le travail en distanciel depuis le début de la pandémie.

M. Lienhart évoque le souhait de « faire de nos enfants des citoyens éclairés ».

Convaincus de l'importance d'une bonne communication, ils rencontrent actuellement les différents acteurs agissant avec et autour du collège afin de s'imprégner de leur nouvel environnement (tant professionnel, qu'associatif, communal ou intercommunal) et mettre en place des projets axés sur l'apprentissage et l'aide aux élèves. Ils apprécient d'autant plus le cadre géographique exceptionnel

LES EFFECTIFS DE CHAQUE ÉTABLISSEMENT SONT LES SUIVANTS :

	Nombre de classes	Nombre total d'élèves	Nombre d'élèves en filière monolingue	Nombre d'élèves en filière bilingue
Maternelle Paul Eluard	3	69	69	
Maternelle Jean Cocteau	5	115	45	70
Élémentaire Paul Fort	15	368	275	93
Collège Marcel Pagnol	19	521	481	40



dans lequel les collégiens évoluent, entre ville et campagne, et se disent chanceux d'être entourés d'équipes stables et compétentes au milieu d'infrastructures de grande qualité.

Forts de leurs expériences dans différentes filières de lycée et maîtrisant les questions sur les choix d'orientation ainsi que sur la réforme des lycées (qui se sait changeante), ils souhaitent mettre un point d'honneur sur la transition des élèves vers le lycée et pour certains, dès la 4ème. En unissant leurs connaissances, ils sauront faire de vraies propositions d'orientation aux élèves et à leurs parents, vers les bacs professionnels, technologiques ou généraux, sans oublier la filière bilingue qui ne leur est pas non plus inconnue. Ceci est une grande chance pour nos jeunes actuellement en réflexion sur leur orientation.

Enfin, ils mentionnent également une autre transition essentielle, celle des classes de CM2 vers la 6ème, et se réjouissent d'une future collaboration avec les autres établissements des communes environnantes.

Quelques travaux dans nos écoles :

- A la demande des parents d'élèves lors des derniers conseils d'écoles, le service technique de la ville a équipé les deux écoles maternelles de cloisons de séparation dans les toilettes afin de respecter l'intimité des enfants.
- Suite à une concertation en commission enfance de l'équipe municipale et en accord avec l'architecte des bâtiments de France, il est prévu de construire un abri aux abords de l'école maternelle Jean Cocteau pour les parents et assistant(e)s maternel(les) qui attendent aux horaires d'entrée et de sortie d'école. Cet équipement devrait être opérationnel avant la fin de cette année dans la cour annexe.
- Début 2021, l'association des parents d'élèves AP2C a obtenu un don de tours informatiques, permettant la mise à jour du parc informatique de nos écoles. L'installation dans les quinze classes de l'école élémentaire s'est achevée juste à temps pour la rentrée de septembre. Les écoles maternelles ont été équipées fin septembre.

FRANCE RELANCE

L'an dernier, ma fille a décroché à l'école. Aujourd'hui, elle reprend confiance grâce au service civique.

0 800 122 500 Service & appel gratuits

1jeune1solution.gouv.fr

Réalisé dans le respect des protocoles sanitaires. Continuons de respecter les gestes barrières. Continuons de porter un masque partout où il est recommandé par les autorités scientifiques

garde-corps • portails • escaliers • décorations métalliques

SMG
SERRURERIE METALLERIE GENG

ZI les Pins • WASELONNE

03 88 50 31 06

www.serrurerie-geng.fr

LES GRANDS ANNIVERSAIRES

DU 1^{er} JUILLET
AU 30 SEPTEMBRE 2021

JUILLET

CLAUDE Lucienne 23.07.1928 93 ans
LEININGER Jean 24.07.1928 93 ans
MULLER Marcelline 08.07.1929 92 ans
WOERTH Jeanne 14.07.1929 92 ans
REINBOLD Paul 18.07.1929 92 ans
DABAELE Henri 16.07.1930 91 ans

AOÛT

HECKMANN Alphonse 14.08.1926 95 ans
KNOELLER Marie-Louise 12.08.1928 93 ans
CHRISTOPH Irène 20.08.1928 93 ans
LOBSTEIN Stéphanie 25.08.1928 93 ans
MULLER Oscar 13.08.1929 92 ans
HETZEL Emile 07.08.1931 90 ans

SEPTEMBRE

VONSEEL Marguerite 01.09.1926 95 ans
WASSER Germaine 24.09.1926 95 ans
CANDA Gilberte 20.09.1929 92 ans
HAGENBOURGER Irène 08.09.1929 92 ans

BROMHORST Irène 17.09.1931 90 ans
HOLWECK Aimée 25.09.1931 90 ans
MEYER Marthe 07.09.1931 90 ans
SCHMITT Sophie 01.09.1931 90 ans



Muller Oscar, 92 ans



Hetzel Emile, 90 ans



Irène Bromhorst, 90 ans

Wasselonne célèbre sa doyenne !

Le 1^{er} juillet 2021, notre doyenne, Anne DUB, a fêté ses 104 ans. A cette occasion, Madame le Maire Michèle ESCHLIMANN a tenu à lui rendre visite pour lui remettre personnellement le traditionnel panier gourmand.

Née le 1^{er} juillet 1917 à Zehnacker, Anne DUB poursuit des études après avoir obtenu son baccalauréat, puis elle rejoint l'Education Nationale. Elle s'installe à Romanswiller où elle enseigne à de jeunes enfants âgés entre 5 et 7 ans jusqu'en 1976, année de sa retraite.

Depuis 1989, Anne DUB demeure à la résidence René Hug où elle s'adonne à ses passions : la lecture, l'ornithologie et les balades dans la nature. Et lorsqu'on lui demande le secret de son grand âge, la doyenne de Wasselonne aime à répondre : « Je ne me suis jamais mariée » !



E.Leclerc

WASSELONNE

Du **LUNDI** au **JEUDI** de 8h à 19h30
Le **VENDREDI** de 8h à 20h
Le **SAMEDI** de 8h à 19h30

Sortie ZI LES PINS 58 rue de Hohengoeft 67310 **WASSELONNE**

Tel : **03 88 04 80 60**

E.Leclerc Wasselonne

DE NOUVEAUX ÉQUIPEMENTS POUR LE BIEN-ÊTRE DES RÉSIDENTS DE L'EHPAD



L'EHPAD de Wasselonne a inauguré récemment de nouveaux équipements, permettant d'améliorer le quotidien et le bien-être des résidents, qui ont été financés par plusieurs partenaires du territoire.

La directrice, Ursula Mohnke, et l'animatrice, Carole Wolfgang, ont ainsi remercié le Rotary Club du Kronthal Wasselonne Marlenheim pour l'achat d'une borne musicale tactile et la ville de Wasselonne pour le financement de l'abonnement musical, dédié à la borne. La Conférence des financeurs, instance de la Communauté européenne d'Alsace, a permis l'achat d'un triporteur pour fauteuil roulant et d'un tricycle biplace, tous deux à assistance électrique. La Croix Rouge de Wasselonne a quant à elle été remerciée pour l'acquisition d'un chariot Snoezelen.

Le Snoezelen est un chariot itinérant sur roulettes qui permet à l'animatrice de se rendre auprès des résidents alités. Il est équipé d'un projecteur, d'une gerbe à fibre optique et de différents objets sensoriels (lumineux, tactiles, olfactifs...).

Son objectif est d'éveiller le résident au monde qui l'entoure par la stimulation des sens et de contribuer à son bien-être.

La borne musicale remporte un vif succès. Comme elle est équipée d'une fonction «jukebox», elle peut être utilisée en toute autonomie par les résidents pour lesquels un large choix musical est à disposition. La borne propose aussi de multiples jeux et activités (loto, quizz, mots croisés, jeux de mémoire, karaoké...) ainsi que de la musique à visée thérapeutique.

Et dès que le soleil pointe son nez, les assistantes de soins gériatriques (ASG) et/ou l'animatrice sortent les tricycles pour offrir une petite balade à des résidents et leur faire profiter des joies de la petite reine !



TRITSCHLER
POMPES FUNÈBRES • WASSELONNE

PERMANENCE
TÉLÉPHONIQUE
24H/24 - 7J/7

📍 Zone Industrielle du Ried
1 impasse de la Manufacture
67310 Wasselonne

☎ Tél.: **03 88 87 04 97**

🌐 www.tritschler.fr

- ORGANISATION DES OBSÈQUES
- MAISON FUNÉRAIRE
- SALLE DE CÉRÉMONIE
- CONTRATS OBSÈQUES
- TRANSPORTS TOUTES DISTANCES
- ARTICLES FUNÉRAIRES
- FLEURISSEMENT DES TOMBES

RECUEILLEMENT
POSSIBLE
24H/24 - 7J/7

LE 50^{ÈME} ANNIVERSAIRE du JUMELAGE WASSELONNE-DAHN

Les villes de WASSELONNE et de DAHN (Rhénanie-Palatinat) se sont jumelées le 24 octobre 1971 ravivant ainsi une page d'histoire.

Un mariage a eu lieu en l'an 1425 entre **Friedrich von Than**, fils de Walther von Than, bailli de Basse Alsace, et

Eda von Waszelnheim, fille de Hans von Waszelnheim, bailli du fief impérial de Waszelonne de 1425 à 1483.

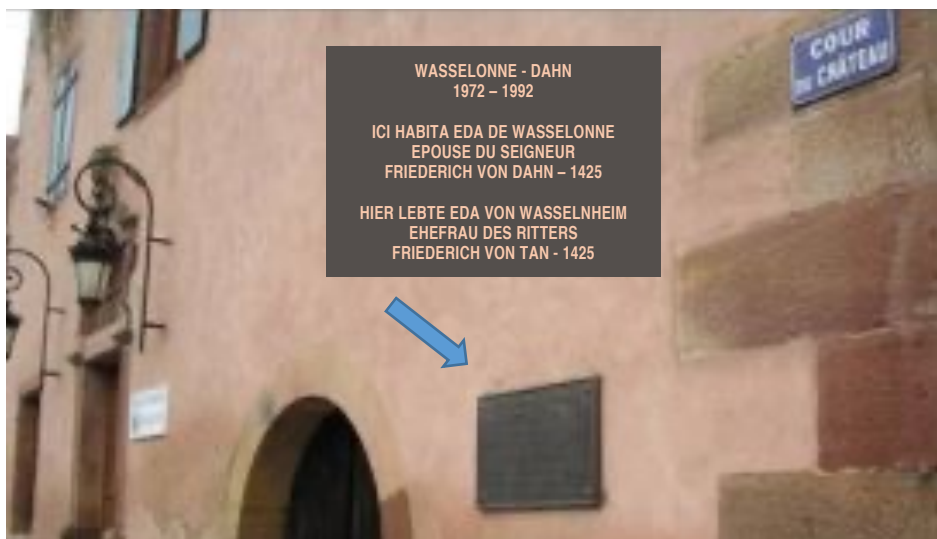
À cette occasion, la Chorale Sainte-Cécile de WASSELONNE interpréta le chant à 4 voix mixtes intitulé «*Bundeslied*» de Wolfgang Amadeus Mozart dont voici la première strophe :

*Brüder, reicht die Hand zum Bunde!
Diese schöne Freundschaftsstunde
führ uns hin zu lichten Höhn!
Lasst, was irdisch ist, entfliehen;
unsrer Freundschaft Harmonien
dauern ewig fest und schön.*

*Frères, tendez la main pour cette alliance !
Cette belle heure d'amitié
nous mène vers des hauteurs lumineuses !
Échappons à ce qui est terre-à-terre :
nos harmonies d'amitié
durent pour toujours fermes et belles.*

Les deux comités de jumelage se retrouvent régulièrement tous les ans, alternativement à DAHN et à WASSELONNE. Des rencontres entre les associations sportives et culturelles des deux villes ont également lieu régulièrement, notamment entre le Club Vosgien et le Pfälzerwaldverein, les chorales, les cyclistes, les pompiers...

André Henning



11 avril 1992 : 20^{ème} anniversaire du jumelage à WASSELONNE
Inauguration de la plaque du jumelage apposée sur l'ancienne maison du bailli, cour du Château



24 octobre 1971 : signature du premier acte de jumelage à l'Aula (salle des fêtes) de DAHN par Werner SCHWARZ, Bürgermeister (maire) de DAHN et le Dr Robert BECK, maire de WASSELONNE, ainsi que par les adjoints Albert BLAU et Julius NAAB de DAHN, Marcel JOST, Bernard DENNINGER et Paul WEISS de WASSELONNE.

CHAUFFAGE - SANITAIRE
SOLAIRE - BOIS - POMPE A CHALEUR

HIEGEL ET FILS SAS

4 RUE ROBERT MINDER - 67310 WASSELONNE
☎ 03 88 87 72 41 ☎ 03 88 87 66 60
✉ bhiegel@wanadoo.fr
SIRET 480 734 201 00027

EG SIGNALISATION

Signalisation verticale et horizontale
Marquage routier - Revêtements agrégats - Pavés collés
Mobilier Urbains - Signalétique intérieure
et extérieure - Sol résine

DEPUIS 2004,
À VOS CÔTÉS POUR
UNE ROUTE PLUS SÛRE

Aménage Vos Routes
contact@eg-signalisation.com
4 Rue Pierre Heili - 67310 WASSELONNE
Tél : 03 88 68 29 42

Les élus du groupe majoritaire «Wasselonne avec vous et pour vous»

Enfin, le conseil municipal retrouve ses murs !

En effet, les 29 élus siègent à nouveau à la mairie après s'être réunis à l'Espace municipal Saint-Laurent puis au complexe sportif. L'épidémie de COVID régresse et, sans que nous puissions encore nous affranchir des règles sanitaires, cela nous permet de nous retrouver en salle du conseil, plus adaptée aux débats.

Une réunion en commission avec l'ensemble des élus s'est déroulée pour évoquer un sujet important, celui de la Cour du Château. Le projet présenté ce soir-là aux élus consisterait à végétaliser la cour de récréation et à gérer les eaux de pluie récoltées sur le site. Sol poreux et infiltrant, réflexion sur l'évacuation des eaux de pluie, végétalisation, plantation d'arbres et de haies, voici tout un panel de mesures envisagées pour rendre cet espace à la fois plus convivial, ombragé et plus durable au bénéfice des enfants qui vont à l'école, au bénéfice aussi d'un développement raisonné.

Ce projet qui, sur le principe, fait consensus entre majorité et opposition, une fois n'est pas coutume mais gageons que cela soit durable également, sera maintenant affiné et opérationnalisé par le bureau d'étude. Il sera ensuite présenté

aux enseignants et au conseil d'école.

La crise sanitaire qui s'apaise permet un retour quasi normal des activités associatives. Ainsi, bon nombre d'associations ont repris leur fonctionnement. Les championnats sportifs interrompus une saison durant reprennent aussi.

Les élus du groupe majoritaire ont, tout au long de cette période, réaffirmé leur soutien à la vie associative si essentielle pour l'équilibre de notre société. Dès cet automne, nous pourrons nous retrouver et échanger au fil des manifestations qui s'organiseront et des activités qui se tiendront.

Ainsi, pour la période des fêtes de fin d'année, nous retrouverons Noël au Château et toutes les animations traditionnelles propres à cette période. La cérémonie de commémoration du 11-Novembre aura lieu au monument aux morts.

Comme vous pouvez le lire en parcourant ce bulletin municipal, de nombreux projets et actions sont initiés. Maintenant que les réunions publiques peuvent à nouveau se tenir, nous en organiserons plusieurs afin d'associer nos concitoyens aux projets structurants : traversée de Wasselonne par la RD 1004 et le TSPO ; lutte contre les coulées de boue ; aménagement de

voiries et deuxième tranche de la rue du 23-Novembre. Nous y souhaitons une large participation, chaque idée sera la bienvenue.

A l'approche des fêtes de fin d'année, symbole d'espoir, les élus du groupe majoritaire ont foi en l'avenir de notre ville et restent disponibles et à votre écoute.

Michèle Eschlimann, Jean-Philippe Hartmann, Céline Walter, Serge Fendrich, Nathalie Peter, Didier Hellburg, Céline Benford, Marius Krieger, Sylvie Hollier, Cédric Halter, Laure Fehrenbach, Sébastien Laeng, Mérédith Bertolotti, Stéphane Woehrel, Emmanuelle Heitz, Éric Schorp, Barbara Boch, Philippe Sohn, Marie-Angèle Commenne, Alain Gérard, Céline Comblez, Dimitri Zuccala, Audrey Reinbold.

Les élus du groupe «Wasselonne (r)Evolutions»

Le quartier de l'Osterfeld est-il la dernière roue du carrosse ? ?

Ils étaient quelques-uns dans ce quartier à être habitués aux remontées d'eau dans les caves lors de fortes pluies et ce n'était pas vraiment étonnant, les réseaux sont sur-sollicités par les différentes extensions et engorgés en sortie de quartier. Fort heureusement des travaux ont été réalisés rue Bach pour régler le problème, mais les intempéries de début d'été ont douché les espoirs et sinistrés encore plus de familles. Chaque collégien sait pourtant que si on pince un tuyau d'arrosage, il peut être aussi large qu'on veut en amont, la pression y augmente !

Les riverains de la rue de Hohengoeft qui se croyaient à l'abri suite aux travaux consé-

cutifs aux inondations de 2016 ont eux aussi constaté qu'on leur avait vendu du vent !

Force est de constater que même si Mme la Maire de Wasselonne exerce l'ensemble des responsabilités sur les coulées de boue et les inondations, aucune réunion n'a été organisée sur le sujet depuis sa réélection en Mars 2020 pour penser des solutions durables. On ne peut pas systématiquement déclarer des états de catastrophes naturelles et constater que les événements climatiques se multiplient, il faut aussi agir ! A quand les résultats des études suite aux inondations de 2016 ? A quand des décisions de bon sens et de nature à protéger les habitants ?

Par ailleurs, en partie haute du quartier, les travaux d'aménagement de la nouvelle zone

artisanale qui touchent à leur fin inquiètent bon nombre de riverains. Le cheminement piéton reliant le quartier au rond-point René Peter pour sécuriser et faciliter l'accès aux commerces et à la ligne de bus, sera-t-il effectivement réalisé conformément aux promesses ou sera-t-il jeté aux oubliettes à l'image des mesures de protections visuelles et sonores inscrites dans les documents d'urbanisme de la zone commerciale et que la municipalité n'a jamais fait respecter ?

Le bien-être et la sécurité des habitants doivent être les priorités d'une municipalité et notre groupe continuera à alerter pour que les décisions y contribuent.

Catherine Blanchard, Denise Lentz, Marie Scheffknecht, François Pelissier, Jean Christophe Filez et Philippe Schnitzler

ADRESSES UTILES

EN FONCTION DE LA SITUATION SANITAIRE, CES HORAIRES SONT SUSCEPTIBLES D'ÊTRE MODIFIÉS.

Adresses utiles

■ Bibliothèque de Wasselonne

4, Cour du Château - Tél. 03 88 87 18 60

Horaires d'ouverture

(hors vacances scolaires) :

Lundi de 10h à 11h ; Mardi de 10h à 11h et de 15h30 à 17h ; Mercredi de 10h à 11h, de 16h à 19h
Jeudi de 10h à 11h ; Vendredi de 10h à 11h et de 15h30 à 18h ; Samedi de 10h à 11h30

www.bibliotheque-wasselonne.fr

Pendant les congés scolaires, la bibliothèque est ouverte : lundi, mercredi et samedi de 10h à 11h30.

■ Piscine de Wasselonne

Centre de Loisirs - 3 rue des Sapins
Tél. 03 88 87 03 97

Activités proposées : sauna, cours de natation, aquagym, plongée.

Les horaires d'ouvertures sont consultables sur www.mossigvignoble.fr, rubrique Culture, sports et loisirs.

■ Wasselonne en Fête

(Comité des Fêtes de Wasselonne)

13 place du Marché - 67310 WASELONNE
Tél : 03 88 59 12 00

Du lundi au jeudi, de 10h à 12h et de 14h30 à 17h, vendredi de 10h à 12h.

■ Office de Tourisme Intercommunal

13 place du Marché - Tél. 03 88 62 31 01

Du lundi au jeudi, de 10h à 12h et de 14h30 à 17h, vendredi de 10h à 12h.

■ Communauté de Communes Mossig et Vignoble

33 rue des Pins - Tél. 03 88 59 12 10
www.mossigvignoble.fr

■ Service des impôts des particuliers de Molsheim

20 rue Gaston Romazzotti - BP 26165
67125 MOLSHEIM Cedex - Tél : 03 88 47 98 47
ou sip.molsheim@dgfip.finances.gouv.fr

Horaires d'ouverture : lundi, mardi et jeudi de 8h30 à 12h et de 13h30 à 16h ; Fermé le mercredi et le vendredi
Pour les cas complexes, prendre rendez-vous par téléphone ou par courriel.

Pour les opérations relatives aux créances des collectivités locales, les usagers habitant la commune continuent à être accueillis à la trésorerie de Wasselonne.

■ Sous-préfecture de Molsheim

Horaires d'accueil du public : de 8h30 à 12h00, du lundi au vendredi, sans rendez-vous / en dehors de cette plage horaire, sur rendez-vous, ou par téléphone au 03 88 49 72 72.

Sites internet utiles

Ville de Wasselonne

www.wasselonne.fr

Syndicat des Eaux et de l'Assainissement du Bas-Rhin

www.sdea.fr

Le portail de l'Administration Française

www.service-public.fr

Le portail des démarches en ligne

www.administration24h24.gouv.fr

Recherche de formulaires

www.cerfa.gouv.fr

Caisse d'Allocations Familiales du Bas-Rhin

www.strasbourg.caf.fr

Demande de logement social en ligne

www.demandedelogement-alsace.fr

Collectivité européenne d'Alsace (issue de la fusion des 2 conseils départementaux 67 et 68)
www.alsace.eu

Conseil régional Grand Est

www.grandest.fr

Préfecture du Bas-Rhin

www.bas-rhin.pref.gouv.fr

Assurance Maladie

(consultations remboursements en ligne, attestations, édition d'imprimés)
www.ameli.fr

CTBR (horaires des bus interurbains)

www.ctbr67.fr
ou renseignements au 09 72 67 67 67

Mes déplacements dans le Grand Est

(Itinéraires, cartes, horaires, tarifs...)
www.fluo.eu

Select'om

www.select-om.com

Permanences

■ Mairie de Wasselonne

7 Place du Général Leclerc - BP 14
67318 WASELONNE cedex
Tél. 03 88 59 12 12 - Fax 03 88 59 12 22
Courriel : mairie@wasselonne.org

Horaires d'accueil du public

Du lundi au vendredi de 8h15 à 12h
Le lundi, mardi et jeudi de 14h à 17h30 et vendredi de 14h à 17h
Fermé mercredi après-midi

Service Urbanisme et Etat Civil

Lundi au vendredi de 8h15 à 12h et de 14h à 17h, fermé mercredi après-midi

Permanence jusqu'à 19h de l'Accueil et Etat Civil les 1^{er} et 3^{ème} mardis du mois. (sauf si couvre-feu)

Demandes de passeport et CNI

Uniquement sur rendez-vous.

■ Permanences en mairie

Mission locale : les mardis de 14h à 16h

Agence Territoriale d'Ingénierie Publique ATIP (dossiers d'Urbanisme) et Architecte des Bâtiments de France

Uniquement sur RDV à prendre au guichet Urbanisme.

Conciliateur de justice :

Se renseigner en mairie.

■ PAEJ (point accueil et écoute jeunes)

Permanence les lundis de 9h à 11h à la Communauté de Communes de la Mossig et du Vignoble et de 11h à 15h au collège Marcel Pagnol (sauf congés scolaires : uniquement de 9h à 14h à la Communauté de Communes de la Mossig et du Vignoble).

Contact Claire BASTIDE, psychologue.
Tél 07 83 17 78 12 ou c.bastide@alt-67.org

■ Permanences au Centre Social et Familial AGF

2 rue Romantica - Tél. 03 88 87 05 59

Aide aux courriers :

tous les lundis de 14 h à 16 h uniquement sur rendez-vous (consultation gratuite proposées par l'AGF)

Consultation juridique gratuite par Maître SINGER : le 1^{er} vendredi du mois. Se renseigner à l'AGF.

Permanence gratuite d'un notaire : tous les 4^{ème} lundi du mois à partir de 19h. Se renseigner à l'AGF.

Permanence gratuite par Maître ROUACH-NEYMANN, avocat : le 1^{er} et 3^{ème} lundi du mois. Se renseigner à l'AGF.

UNIAT : le 3^{ème} jeudi des mois impairs
Permanence suspendue actuellement

CAF : uniquement sur rdv au 03 88 87 05 59

P.A.S.S. (Lutte contre le surendettement) : les lundis de 9h à 12h, sur rdv au 03 88 87 05 59

Médiation familiale :

sur rdv au 03 88 23 57 75

■ Permanences au Centre médico-social

26 rue de la Gare, Wasselonne
Tél. 03 69 33 20 00

Permanence ESPAS (Espace d'Accueil Seniors) : sur rdv au 03 69 33 20 00

Permanence des assistantes sociales : sur rdv au 03 69 33 21 50

Permanence Alsace Habitat

Lundi de 9h à 12h

■ Espace France Services

Communauté de Communes Mossig et Vignoble - 33 rue des Pins. Ouvert actuellement sur RDV.
Contact : 03 88 64 74 46
ou franceservices@mossigvignoble.fr
Accompagnement de premier niveau pour vos démarches CPAM, CAF, Pôle Emploi, CARSAT, MSA, DGFIP, La Poste, Ministère de l'Intérieur (aide au renouvellement du permis de conduire et de la carte grise), Ministère de la Justice (accompagnement de l'usager dans l'accès au droit), Mission Locale.

Espace Info Energie : les 4^{ème} mercredis du mois de 9h à 12h. Contact 03 88 97 39 69
ou jean.schoepfer@pays-bmp.fr

Téléphones utiles

Pompiers : appeler le 18

Centre de secours de Wasselonne : 03 88 87 14 78
SAMU : appeler le 15

Garde médicale d'urgence : 03 69 55 33 33

Centre anti-poisons : 03 83 22 50 50

Gendarmerie de Wasselonne : 03 88 87 02 45

Permanence Electricité de Strasbourg : 03 88 18 74 00

Permanence Gaz de Strasbourg : 03 88 75 20 75

Permanence S.D.E.A. : 03 88 19 97 09