

Wasselonne

INFOS



VILLE DE WASSELONNE



8

Un nouveau presbytère pour la paroisse protestante

11

Qu'est-ce qu'un écogeste ?

18

Des nouvelles de l'Ehpad



Fête de l'Age d'Or



Cérémonie des sportifs méritants le 1^{er} octobre



Cérémonie du 13 juillet



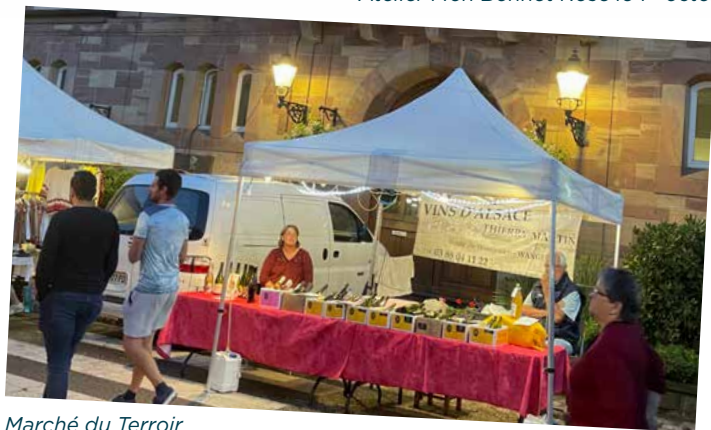
Rassemblement citoyen du 3 juillet



Atelier Mon Bonnet Rose le 1^{er} octobre



Animations au marché des producteurs



Marché du Terroir



Cérémonie du 13 juillet



Marché du Terroir



Distribution du 14 juillet Wecke



EDITORIAL

LE MOT DU MAIRE



Michèle Eschlimann
Maire de Wasselonne

Chères Wasselonnaises,
Chers Wasselonnais,

Nous sommes déjà en octobre. L'été s'est endormi et, à petits pas, l'automne est arrivé avec ses belles couleurs chatoyantes, celle de la nature.

Octobre, c'est aussi la couleur rose. Au côté de l'association « Alsace contre le cancer », de nombreux bénévoles se sont réunis dimanche 1^{er} octobre au Saint-Laurent sous l'impulsion de Céline Benford, adjointe aux affaires scolaires, pour le challenge couture 2023 « Mon bonnet rose ». Dans une très bonne ambiance, elles et ils ont réussi à fabriquer 376 bonnets à destination des femmes, malade d'un cancer à partir de tee-shirts recyclés, collectés depuis plusieurs mois. Merci à toutes et tous pour ce bel élan de solidarité qui se poursuit tout le mois d'octobre !

Octobre est aussi bleu avec la semaine bleue qui met en lumière et valorise la place des aînés, insuffle un nouveau regard sur le vieillissement, renforce les liens entre les générations et nourrit la solidarité des plus fragiles. Dans notre commune, de nombreuses animations sont proposées tout au long de ce mois d'octobre (page 17 de ce bulletin) mais plus largement tout au long de l'année. Notre coordinatrice seniors, Rachel Granger, se tient aussi à votre disposition.

Belle nouvelle pour les élèves d'Orchestre à l'Ecole qui ont intégré en ce début d'année scolaire la 6^{ème} au collège Marcel Pagnol. En effet, sur sollicitation du principal du collège, de la mairie et des membres de l'association Muzike avec à leur tête Claude Herrmann, l'Education nationale a validé l'ouverture d'une Classe à Horaires Aménagés Musicale (CHAM), la 1^{ère} en milieu rural en Alsace ! Une vraie chance pour nos jeunes musiciens qui ne se voyaient pas abandonner leur instrument de musique et leur passion en entrant en 6^{ème}. Un grand merci à tous ceux qui ont permis l'ouverture de cette classe CHAM !

Pages 7, 8 et 9 de ce bulletin, nous vous présentons quelques chantiers et travaux en cours. Lors de notre réunion publique le 20 septembre, nous avons pu présenter notre bilan à mi-mandat, tout d'abord les réalisations, nombreuses : rénovation de l'aire de jeux, rue de la Source et de celle de la Romantica, réfection de la rue du 23 Novembre, démolition de la salle « Union » et réalisation d'un parking, agrandissement de la salle de musique, construction de la salle multi-activités, déplacement du monument aux morts de la RD 1004, création de la liaison ZA1004 - lotissement Osterfeld...

Notre réunion s'est poursuivie par la présentation des futurs projets : lotissement « les Champs Fleuris 2 », déminéralisation de la cour d'école, protection de notre commune dans le cadre des crues et coulées de boue, reconversion de la friche Kolb, aménagement du parc devant l'EHPAD, construction d'une résidence seniors... Autant de projets que nous évoquerons dans nos prochains bulletins municipaux.

Je vous souhaite une agréable lecture de notre bulletin municipal. Profitons du bonheur de vivre ensemble dans notre belle commune.

Cordialement.
Votre Maire

Ce bulletin municipal est le vôtre, n'hésitez pas à nous faire part de vos remarques et suggestions en nous adressant un courriel à communication@wasselonne.org ou par téléphone au 03 88 59 12 12.

DIRECTEUR DE PUBLICATION : Michèle Eschlimann
CONCEPTION & PHOTOS : Comité de rédaction
IMPRESSION : OTT imprimeurs - Wasselonne



BLOC NOTES

2 ans ! Joyeux anniversaire au Repair Café

En ce beau samedi de septembre, le Repair Café Mossig & Vignoble a fait sa rentrée dans la salle Prévôtale de Wasselonne avec un beau succès de fréquentation. En effet, pas loin d'une soixantaine de fiches ont été rédigées, et devant l'affluence, quelques réparations ont dû être reportées, faute de temps. Mais ce n'est que partie remise, le Repair Café revient à Wangen le 21 octobre prochain.

A cette occasion, le Repair Café a aussi fêté ses deux ans d'existence. C'est en effet le 25 septembre 2021 que l'aventure collective a commencé dans cette même salle avec une quinzaine de bénévoles. Après ce 19^{ème} Repair Café, le constat est pour le moins encourageant : les effectifs ont doublé et pas loin de cinq tonnes d'objets divers et variés sont passées entre les mains des réparateurs dont 53%, soit 2,6 tonnes, ont été réparés et ainsi n'ont pas fini en déchèterie. Le bilan de cette 19^{ème} session est un peu plus modeste avec cependant un taux de réparation de plus de 46%.



Bilan du jour :

- 57 objets présentés pour un poids total de **332,2 kg**
- **27** objets réparés pour un poids de **153,7 kg de déchets évités.**
- Taux de réparation : 46,3 %**
- 10 objets réparables moyennant une action complémentaire pour un poids de **77,2 kg. Taux de réparable : 23,2 %**
- 20 objets non réparés qui partent en déchèterie pour un poids de **101,3 kg. Taux de déchets : 30,5 %**

L'aventure continue le 21 octobre prochain à Wangen et la saison 2023 s'achèvera à Cosswiller le 18 novembre.

L'amicale existe depuis 1965



A l'époque, lorsqu'un membre de votre famille avait besoin de sang, les proches se déplaçaient à l'hôpital pour faire un don de sang.

Heureusement, aujourd'hui l'Établissement français du sang gère à l'échelle nationale les collectes et les répartitions du sang et des produits sanguins.

Mais, à l'autre bout, il faut toujours des volontaires pour tendre leur bras, et consacrer une heure de leur temps au don de sang.

Chaque jour, 10 000 dons de sang sont nécessaires en France pour soigner 1 MILLION de patients par an !

Le don de sang, c'est 3 composants donnés : Le plasma, les globules rouges et les plaquettes.

Pour qui ?

Les personnes atteintes de maladies du sang, les personnes sous chimiothérapie mais aussi les victimes d'hémorragie à la suite d'un accident, d'une chirurgie ou d'un accouchement...

Les besoins des malades sont constants. Si vous avez la chance d'être en bonne santé, faites-en profiter d'autres qui n'ont peut-être pas cette chance.

Le don de sang est un don de vie.

L'équipe de bénévoles organise cinq collectes de sang par an.

Elle a à cœur d'accueillir et remercier les donateurs par une collation de qualité.

Notre prochaine collecte aura lieu le 29 novembre au Saint-Laurent de 17h à 20h

Pour donner vous devez :

- Être âgé de 18 à 70 ans
- Peser au moins 50 kg
- Être muni d'une pièce d'identité avec photo
- Être reconnu apte lors d'un entretien préalable au don
- Ne pas être à jeun et être bien hydraté

Afin d'ornez les places et les rues de notre ville pendant les fêtes de fin d'année, la mairie fait appel aux habitants possédant dans leur jardin de grands sapins dont ils veulent se débarrasser. S'adresser rapidement à l'accueil de la mairie au 03 88 59 12 12



Bon à savoir

Vous recherchez un garagiste, un coiffeur ou même une association sportive, rendez-vous sur le site internet www.wasselonne.fr. Vous y trouverez la liste de toutes les entreprises et associations de Wasselonne.

Recensement

Le recensement s'est déroulé du 19 janvier au 22 février 2023, un grand merci à nos 11 agents recenseurs ainsi qu'à tous les habitants pour leur disponibilité.

Le TÉLÉTHON, de retour le 8 et 9 décembre



Une vente de Maennele en porte à porte est organisée dans la commune au profit du téléthon le samedi matin 18 novembre. Le comité des fêtes est à la recherche de bénévoles pour proposer cette vente dans tous les quartiers de notre commune.

Si vous avez un peu de temps, appelez le 03 88 59 12 00 afin de rejoindre le petit groupe de bénévoles.

Et le samedi 18 novembre, merci de réserver un bon accueil aux bénévoles vendeurs de Maennele.

L'école élémentaire Paul Fort de Wasselonne recherche 2 volontaires pour effectuer un service civique.

Tu as entre 18 et 25 ans,
Tu n'as jamais fait de service civique auparavant, tu es sérieux, ponctuel, assidu, motivé, dynamique, ordonné et efficace. Tu souhaites découvrir l'univers de l'école.
N'hésite pas, c'est une riche expérience.

**Candidature à transmettre au plus vite à :
ce.0672555n@ac-strasbourg.fr**



Du renfort à la police municipale

Violaine BOULINGUEZ vient de rejoindre notre police municipale. Elle est arrivée en avril 2023 et secondera Stéphane WOLFF, Brigadier-chef principal au service de la ville depuis 2 ans maintenant.

Violaine a commencé sa carrière à la police nationale, elle fut adjointe de sécurité à la police de l'air et des frontières en poste à l'aéroport de Strasbourg-Entzheim durant 3 ans.

Forte de son expérience en police, elle a ensuite réorienté sa carrière et a travaillé 5 ans dans une société privée de transport de fonds.

En parallèle, elle a préparé le concours de gardien de police municipale qu'elle a réussi avec effet au 1^{er} janvier 2023.

C'est sur ses compétences et au vu de son parcours que madame le Maire l'a recrutée pour compléter nos effectifs. Elle suivra encore une quinzaine de semaines de formation obligatoire puis sera titularisée à son poste.

Depuis l'âge de 16 ans, Violaine est sapeur-pompier volontaire ce qui démontre son appétence pour les métiers de la sécurité et du service aux autres.

Après quelques mois à Wasselonne, elle connaît déjà parfaitement la géographie et la sociologie de notre ville, éléments essentiels à l'accomplissement de ses tâches quotidiennes.

Nous lui souhaitons pleine réussite dans l'exercice de ses missions.

Cats'lonne, une nouvelle association à Wasselonne

Face à la problématique et à l'augmentation des chats libres et errants sur Wasselonne, des habitants ont décidé de se mobiliser en créant une association : CATS'LONNE.

Celle-ci œuvre à Wasselonne et environs. Parmi les actions que l'association met en place, on citera la prévention par la stérilisation des chats, le nourrissage de ceux

vivants dehors et le sauvetage de certains individus afin de les proposer à l'adoption.

*Si vous souhaitez rejoindre cette association, vous pouvez la contacter à l'adresse suivante :
catslonne.asso@gmail.com*



INVESTIR SUR NOTRE COMMUNE



Exemple de réalisation d'un mobilier de bureautique

Implantée depuis 2016 dans la zone d'activité « Les Pins » à Wasselonne, les ateliers Sacker & Massé font partie de ces artisans d'exception dans le domaine de l'ébénisterie et de la menuiserie avec une certaine éthique et morale. En effet, les deux associés Vincent Sacker et Jean Massé attachent une importance particulière à travailler avec une équipe composée d'aspirants compagnons et d'ouvriers hautement qualifiés afin d'offrir des réalisations toujours uniques mêlant modernité et savoir-faire manuel.

Un autre aspect auquel l'entreprise tient particulièrement est l'utilisation et le travail de bois massif uniquement et provenant d'essences locales. Vincent et Jean choisissent eux-mêmes les grumes de bois dans les forêts environnantes qui serviront à réaliser les diverses pièces de mobilier d'intérieur tels que des bureaux, armoires, revêtements de sol ou encore cuisines.

Fort de ce savoir-faire et avec l'envie de toujours innover, leur vient récemment une nouvelle idée : créer et commercialiser des lits et sommiers 100% naturels en bois massif sans aucune pièce métallique. Le matelas est lui aussi réalisé avec des matériaux biosourcés que sont le latex et le coton.

Question développement durable et recyclage, l'entreprise met à disposition tous ses résidus de coupe à un lycée agricole qui les mélange pour faire du compost. Celui-ci est bio car les copeaux de bois sont traités exclusivement avec des huiles naturelles.

Pour plus de renseignements et de détails sur l'entreprise et leurs prestations, 2 sites internet sont à votre disposition : www.sacker.fr et www.o-lit.fr



MASSAGES ET SOINS

MASSAGES & SOINS BIEN-ÊTRE
SOINS DU VISAGE
GAMME COSMÉTIQUES BIO
CARTES CADEAU



sur rendez-vous
16 rue Debussy à Wasselonne
07.52.06.44.94
www.lapause-bienetre.fr

déplacement possible à votre domicile
et en entreprise

KOLB 1999 - 2023



La société « Forges et Ateliers Kolb et Cie » a été placée en liquidation judiciaire en 1999.

Le devenir de cette friche est au cœur des débats depuis de nombreuses années. Ce site cumule de nombreuses contraintes qui alourdissent considérablement le bilan financier d'une potentielle reconversion permettant à minima d'équilibrer un bilan financier. Elle est en effet située le long de la départementale 1004, juste en-dessous d'une ligne haute-tension, avec des contraintes d'accès relativement importantes, des bâtiments très vétustes et amiantés, des pollutions de sol et des eaux souterraines avérées avec la présence de captages pour l'alimentation en eau potable à proximité....

Afin d'avoir une vision de ce qui pouvait être réalisable en termes de reconversion, et surtout à quel prix, la communauté de communes de la Mossig et du Vignoble a sollicité, en septembre 2018, le dispositif de soutien en faveur des friches de l'Etablissement Public Foncier Alsace (EPF) afin de faire réaliser avant acquisition du bien :

- une étude hydrogéologique ainsi que la mise à jour du plan de gestion des pollutions,
- les diagnostics amiante avant démolition,
- les diagnostics plomb avant démolition
- un plan de conception des travaux : étude devant permettre de tester différentes techniques de dépollution et de retenir celle la plus adaptée au site (essais pilotes),
- un diagnostic faune/flore,
- le diagnostic obligatoire Produits-Equipement-Matériaux-Déchets (PEMD).

A la surprise de tous, la mise à jour des études de pollution des sols a mis en évidence un déplacement de la pollution

vers la Mossig, ce qui n'avait jamais été observé lors des différentes études antérieures réalisées entre 2008 et 2015. D'autre part, les essais pilotes de dépollution réalisés ont malheureusement écartés certaines techniques qui s'avéraient pourtant intéressantes.

La présence de captages pour l'alimentation en eau potable à quelques centaines de mètres, dans le défilé du Kronthal, et la découverte de la migration de la pollution via les eaux souterraines, ont forcé l'EPF et les collectivités à accélérer le pas quant à l'acquisition et la reconversion de cette friche.

C'est dans ce sens que l'EPF Alsace a déposé récemment, pour le compte de la communauté de communes de la Mossig et du Vignoble, une offre d'acquisition des parcelles Kolb d'une surface totale de 98.94 ares (friches et terrains agricoles) au prix d'UN EURO. Il est important de préciser que les parcelles agricoles situées de part et d'autre du site doivent également être maîtrisées foncièrement puisque ces terrains pourront accueillir partiellement le réseau de surveillance (piézomètres) indispensable dans le cadre de suivi des travaux de dépollution des eaux souterraines à engager.

L'EPF déposera prochainement les dossiers de demande de subvention permettant d'initier la démolition et le désamiantage du site, ainsi que les travaux de dépollution. Une fois les subventions espérées obtenues, l'EPF lancera les marchés de travaux.

A ce jour, l'ensemble des travaux (démolition - désamiantage - dépollution) est estimé à plus de 3 millions d'euros avec des subventions attendues à hauteur de 80 %. Dans un prochain bulletin municipal, nous reviendrons plus en détail sur le plan de dépollution retenu ainsi que sur le budget et les aides espérées.

DES PROJETS QUI ABOUTISSENT !

DES TERRAINS DE CONSTRUCTION

La ville vend 5 terrains de construction pour des maisons individuelles. 2 d'entre eux sont situés rue Berlioz en-dessous des maisons existantes ; 3 sont situés impasse Berlioz.

Ces parcelles viabilisées ont des surfaces d'environ 6 ares et seront bientôt disponibles. Une liste d'attente est tenue en mairie, la ville contactera les demandeurs dans leur ordre d'inscription sur cette liste.

Il reste cependant la possibilité de se porter acquéreur et de bénéficier de l'un de ces terrains au cas où il y aurait des désistements.

Le prix de vente a été fixé lors de la dernière réunion du conseil municipal à 24 000 € de l'are.



UN NOUVEAU PRESBYTÈRE POUR LA PAROISSE PROTESTANTE



Après le départ à la retraite du pasteur Jean Wendling, le presbytère se trouve vide.

En concertation avec le conseil presbytéral, le conseil municipal a décidé de vendre ce bâtiment qui nécessite des travaux lourds pour sa rénovation.

En parallèle, un architecte est missionné pour concevoir un nouveau bâtiment qui sera construit dans les jardins de l'ancien presbytère. Ce projet est aujourd'hui abouti et la construction pourra débuter avec la nouvelle année. Un nouveau pasteur pourra alors postuler et aura son logement et son bureau dans une maison toute neuve et mieux adaptée.

La vente de l'ancien presbytère pour une somme de 320 000€ permettra de financer en grande partie la nouvelle construction.

LA SALLE MULTI-ACTIVITÉS

Il suffit de se rendre au collège, au complexe sportif ou au lotissement des Champs fleuris pour apercevoir « le chantier de l'année » à Wasselonne.

En effet, la construction de la salle multi-activités se déroule selon le planning prévu. Le gros œuvre se monte petit à petit laissant entrevoir ce que sera cet équipement dédié aux sports pour tous.

Cette salle est particulièrement attendue par les gymnastes du Cercle St Laurent, ils et elles sont si nombreux qu'il fallait bien « pousser les murs » afin de leur offrir un équipement à la dimension et à la hauteur de leurs performances.

La section tir de cette même association, l'escalade, le collège et tant d'autres encore bénéficieront aussi de ce complexe.



LA COLLECTIVITÉ EUROPÉENNE D'ALSACE INVESTIT À WASSELONNE

L'arrêt « rue
de Zehnacker »



L'arrêt « rue de
Romanswiller »

LE TSPO

Les travaux liés au TSPO sont maintenant achevés.

2 nouveaux parkings relais sont aménagés : l'un rue de Zehnacker qui compte plus de 80 emplacements et l'autre au niveau de l'arrêt RD1004 qui compte une quarantaine de places dont certaines en zone bleue destinées à la desserte des commerces locaux et à la dépose des voyageurs de la ligne 230.

L'arrêt « rue de Romanswiller » a été refait à neuf et déplacé d'une centaine de mètres vers la ville. Il dispose maintenant de quais adaptés à tous les usagers.

L'arrêt « rue de Zehnacker » est créé à proximité du parking relais.

Les nouveaux feux tricolores ont été reprogrammés pour mieux s'adapter aux contraintes du trafic de pointe. Ils seront au clignotant, de nuit entre 23 h et 5 h.

A cette intersection, les bus de la ligne 230 sont prioritaires sur toutes les autres circulations.

Sur la partie de l'Eurométropole, les travaux avancent au rythme prévu. La station « Paul Eluard » devrait ouvrir d'ici 1 an, elle permettra une connexion directe entre le TSPO et le tram strasbourgeois.

LE CENTRE TECHNIQUE DE LA RUE DU MOULIN



Le centre d'entretien et d'intervention du service des route de la CeA situé rue du Moulin est lui aussi en pleine restructuration.

Un bâtiment neuf sort de terre, marquant la volonté de la CeA de pérenniser son implantation dans notre commune. Les routes départementales du secteur seront donc entretenues et déneigées au départ de Wasselonne.

Il est ici investi 3,8 millions d'euros pour un bâtiment de 1456 m² qui sera livré début 2025.

GARDE-CORPS • PORTAILS • ESCALIERS • DÉCORATIONS MÉTALLIQUES

SMG

SERRURERIE METALLERIE GENG

ZI Les Pins • WASSELONNE

03 88 50 31 06

www.serrurerie-geng.fr



LA BORNE DE RECHARGE POUR VOITURES ÉLECTRIQUES

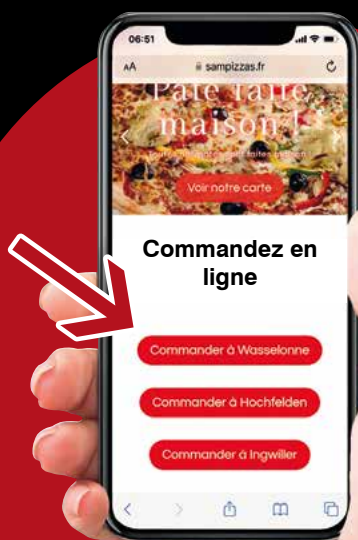
Courant 2021 nous nous lançons dans la mise en place d'une borne de recharge pour véhicules électriques. Plusieurs points sont à étudier dans ce type de démarche, la localisation, le type de borne et la visibilité à donner pour toucher un maximum d'utilisateurs.

Après plusieurs réflexions avec l'équipe en charge du projet, nous décidons de l'implanter dans la cour du Château avec 2 places de parking dédiées. La gestion et l'entretien sont confiés à la société Freshmile qui dispense également l'application sur smartphone pour la localisation et le paiement.

Avec presque 2 ans de mise en service, la moyenne mensuelle est de 42 connections avec un temps de charge moyen d'une heure. En comparaison à une utilisation thermique, cela a permis d'économiser environ 3000 litres de carburant, soit environ 50 000 km parcourus.



Hey !
ONLINE



QU'EST-CE QU'UN ÉCOGESTE ET POURQUOI FAUT-IL LES APPLIQUER LE PLUS POSSIBLE ?



Un éco-geste c'est une action, un geste du quotidien que l'on réalise afin d'améliorer l'environnement qui nous entoure tout en limitant la pollution, c'est ça un éco-geste !

Ce sont des gestes souvent très simples et banals dans nos journées-types qui à l'échelle de la population peuvent avoir des conséquences et des résultats impressionnants et impactants.

Pourquoi, parce que c'est bon pour la planète et pour notre portefeuille. En effet la plupart de ces actions tendent à réduire notre consommation de matières premières et autres denrées que ce soit pour s'alimenter ou les tâches ménagères par exemple. Et qui dit réduction dit économie, donc c'est doublement gagnant.

QUELQUES EXEMPLES QUI SONT FACILES À METTRE EN ŒUVRE CHEZ VOUS



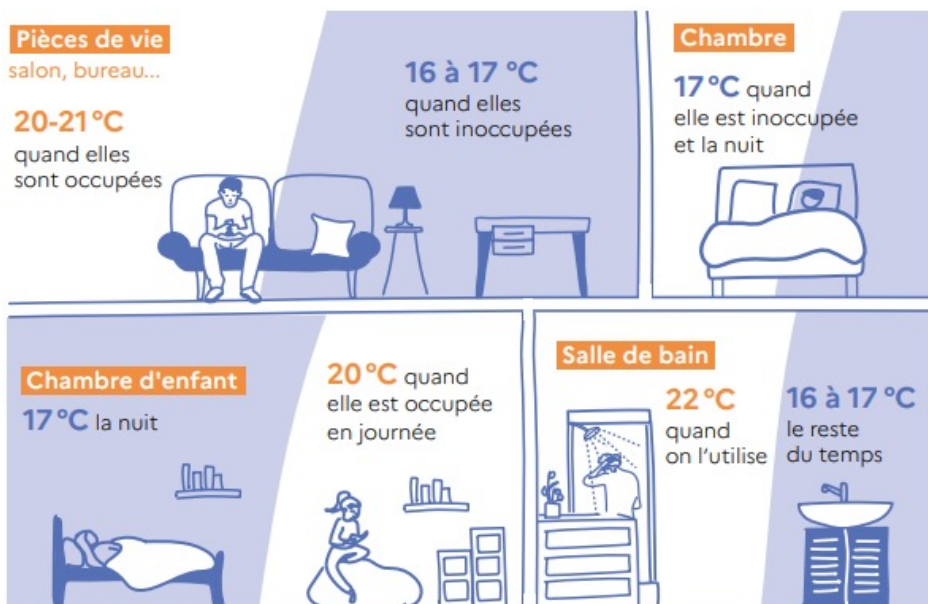
Ayez le bon réflexe d'éteindre votre lumière en sortant

Éteindre votre lumière en sortant d'une pièce ou de chez soi permet de :

- Réduire sa facture d'électricité, à titre d'exemple trois ampoules de 75 watts pendant toute une nuit consomment autant d'électricité qu'un cycle de lessive à 60°C
- Diminuer la pollution lumineuse car celle-ci a des conséquences néfastes sur le comportement et les rythmes biologiques d'un bon nombre d'animaux et de plantes.

A l'approche de l'hiver, régler son chauffage à 19° agit sur :

- Sa facture énergétique car 1° en moins, c'est 7% d'économie quel que soit votre mode de chauffe.
- La consommation globale d'énergie, car ce secteur représente 30% de la consommation finale d'énergie en France (source : SDES)
- Sa santé, car avoir trop chaud dans certaines pièces, notamment dans les chambres à coucher, peut avoir un impact négatif sur votre sommeil



L'arrêt ou le décalage des appareils électriques en marche ou en veille agit sur :

- Sa consommation et donc sa facture d'électricité car cela peut représenter jusqu'à 10% de sa consommation
- La consommation et la disponibilité de courant au niveau national, notamment pour les entreprises lors des prises de postes, cela évite les pics de consommation et ainsi le recours à de l'électricité importée.

SEMAINE « SÈME LE SPORT »

À L'ÉCOLE ÉLÉMENTAIRE PAUL FORT

Une semaine «Sème le sport» en partenariat avec l'USEP67 pour 5 classes :

- CE2/CM1 bilingue de Mme Picquendar et M. Schneider (remplacé par M. Romer)
- CM1/CM2 bilingue de Mme Engel et M. Schneider (remplacé par M. Romer)
- CE2 de Mme Sturm
- CM1/CM2 de Mme Merckel
- CM1 de Mme Mertz

Pendant cette semaine, les 4 journées étaient consacrées à la découverte d'activités sportives diversifiées et d'éducation à la santé.

Ce fut l'occasion pour nos élèves de découvrir de nouveaux sports tels l'escrime, le tchoukball, le cécifoot, le tennis, le Kin-Ball®, les arts du cirque.

Tout comme les enseignants, certains parents aussi ont participé à l'encadrement voire parfois aux activités avec les enfants.

Le fil rouge de cet évènement était une chorégraphie sur



une musique imposée au son de laquelle les enfants ont chaque jour de la semaine imaginé une chorégraphie en classe entière avec des éléments imposés qu'ils devaient inclure.

Pour Mme Peter, directrice de l'école Paul Fort : « La Chorégraphie était un très beau moment. D'ailleurs nous allons la refaire pour la montrer aux autres classes ».

UNE NOUVELLE CLASSE ORCHESTRE À L'ÉCOLE ÉLÉMENTAIRE PAUL FORT



Pour la 4^{ème} année consécutive une nouvelle classe orchestre a démarré à l'école élémentaire Paul Fort. Lors de la soirée qui s'est tenue à l'espace St Laurent le 21 septembre dernier, chaque enfant de cette classe de CE2 s'est vu remettre l'instrument qu'il a choisi.

Alors que les élèves qui débutaient cette toute première section « Orchestre à l'Ecole » en 2020 sont désormais arrivés en 6^{ème}, certains d'entre eux ont intégré une Classe à Horaires Aménagés Musique au collège Marcel Pagnol.

Il s'agit là d'une des premières classes CHAM rurales, la plupart étant jusqu'alors ouvertes dans les grandes villes et à proximité des conservatoires de musique !

Elle permet à tous les futurs collégiens des communes environnantes qui pratiquent déjà un instrument de s'inscrire dans un cursus spécifique en conciliant l'enseignement général et la pratique musicale (chant ou instrument), en partenariat avec l'école de musique de Wasselonne Muzikè qui a renommé cette classe « ChamZikè ».

17 élèves ont intégré cette nouvelle section depuis le 4 septembre 2023. Ils suivent le programme scolaire classique avec un emploi du temps aménagé afin d'inclure pas moins de 5 heures de cours de musique par semaine.



GRAFFITI TUNNEL

Le tunnel menant au quartier Osterfeld à pied, sous la RD 1004, a fait peau neuve ! Le 22 août, la nouvelle fresque d'art urbain a été inaugurée. Les élus présents ont très largement félicité les jeunes impliqués dans ce projet.

Celui-ci émane d'une demande de la commune qui fait actuellement face à de plus en plus de tags sauvages qui dénaturent nos espaces publics.

Ils étaient 6 jeunes encadrés par Maël, animateur à la communauté de communes, qui a fait appel à Jako Rolling, un graffeur professionnel strasbourgeois, pour effectuer ces fresques en seulement 2 jours.

D'un côté chaque lettre de Wasselonne, l'une plus colorée et animée que l'autre, faisant toute la longueur du tunnel. De l'autre côté, des mots clés porteurs de messages positifs. Forte de son succès, cette action a ouvert la réflexion pour d'autres projets dans notre ville.



PROJET DE DÉMINÉRALISATION DE LA COUR D'ÉCOLE



Archéologie Alsace a mené du 12 au 17 juillet dernier les incontournables fouilles archéologiques dans la cour des écoles Paul Fort et Jean Cocteau.

Des analyses sur les prélèvements effectués sur les murs découverts sous le goudron sont en cours et le rapport est attendu pour la mi-octobre.



Dans un deuxième temps, les travaux de remise à niveau du terrain situé à l'arrière de l'école (déconnexion des eaux de pluie) se sont réalisés au début du mois d'août.

WASSELONNE EN FÊTE

ANIME NOTRE VILLE

Le comité des fêtes a pour vocation d'animer la ville via plusieurs manifestations culturelles, sportives, éducatives ou sociales. Pour cela, il est en liaison avec de nombreuses associations locales ainsi que les élus. Il organise le marché de Pâques, le marché de Noël, les braderies et brocantes, le carnaval des enfants, les séances de cinéma et bien d'autres événements musicaux encore.

Huit nouveaux membres ont rejoint l'association lors de l'assemblée générale du 7 septembre dernier.

Une nouvelle dynamique s'installe auprès de « Wasselonne en Fête », l'objectif étant toujours d'animer la ville et d'apporter du plaisir aux Wasselonnais et aux visiteurs.

Hubert Chapuzy, président de « Wasselonne en Fête », propose de faire une analyse des fêtes de l'année, cela permettra d'étudier toutes les possibilités pour améliorer l'offre des animations.

La prochaine manifestation, le théâtre alsacien, aura lieu les samedi 25 et dimanche 26 novembre 2023.



L'AMPM A EU 50 ANS EN 2022

Les 50 ans de l'AMPM

Club de village à l'origine en 1972, le Judo-Club de Westhoffen est devenu les Arts Martiaux du Pays de la Mossig en 1995.

D'un rayonnement limité à l'origine à Westhoffen, la zone d'influence du club a franchi le Kronthal et s'étend sur un vaste territoire qui a d'abord englobé les ex-communautés de communes des Portes du Vignoble et des Coteaux de la Mossig puis aujourd'hui vers le nord à Saverne, Marmoutier et Sommerau.

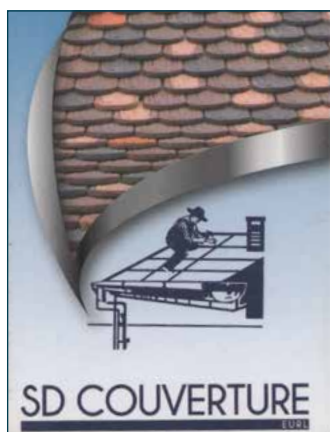
D'un dojo à Westhoffen situé dans une salle de restaurant, le club a disposé d'un véritable dojo fixe à Westhoffen, puis à Wasselonne salle des Tanneurs.

Les licenciés pratiquent aujourd'hui, dans le **dojo principal**, mis à disposition par la communauté de communes Mossig



et Vignoble (200m²) depuis 2016, ainsi que dans deux **dojos périphériques** situés à Westhoffen et Reutenbourg.

Les membres se sont donc retrouvés le 17 juin 2023 au complexe sportif de Wasselonne pour fêter ce cinquantenaire.



couverture : tuiles, zinc, ardoise, tôle pré-laquée, zinguerie charpente étanchéité

SD COUVERTURE
6 impasse de la manufacture
67310 WASSELONNE
03 88 50 59 26
contact@sd-couverture-67.fr
www.sd-couverture-67.fr

edis Diagnostics Immobiliers

VENTE / LOCATION / TRAVAUX / DEMOLITION

Amiante - Carrez - Plomb
DPE - Gaz - Electricité



www.edis67.com

Un professionnel pour tous vos diagnostics immobiliers

2 Rue Ettore Bugatti
67310 WASSELONNE

☎ 03 88 87 24 39
Courriel : contact@edis67.com

FESTIVAL DU FILM «LES DROITS DE LA FEMME»



Le mouvement des Alliances françaises a fêté cette année ses 140 ans. A cette occasion s'est tenu au mois de juillet à Paris un congrès réunissant les responsables des 836 alliances du monde entier, lesquels ont siégé dans les locaux de l'UNESCO et ont été reçus par le président de la République dans les jardins du palais de l'Élysée. L'Alliance française de Wasselonne était évidemment représentée. Pour marquer ce grand anniversaire, la Fondation des Alliances françaises a souhaité que chacune des Alliances de par le monde organise un événement particulier.

A l'Alliance française de Wasselonne, le choix s'est porté sur un festival du film ayant pour thème les droits de la femme, étalé sur quatre jours, les projections étant à chaque fois suivies d'un débat modéré par une personnalité féminine régionale. Nous avons eu le grand honneur de pouvoir placer le festival sous le marrainage de Madame Louise MOREL, Députée de la 6e circonscription du Bas-Rhin.

A travers le film «Alliance(s) françaises(s)», il nous a été donné de découvrir ce que sont les Alliances françaises à travers le monde, leur apport dans le développement par la connaissance de la langue française, le tout étayé par les témoignages de personnalités littéraires ou politiques. Dénia BAHADIR, Directrice de l'Alliance française de Strasbourg-Europe a apporté sa connaissance du réseau pour animer le débat et souligner l'apport féminin dans les présidences et directions des Alliances.

Au cours de la deuxième soirée, le public a (re)découvert le film «Camille CLAUDEL». Cette figure de femme libérée a bien entendu suscité de nombreuses discussions qui ont été animées par Anne-Marie JEAN, Secrétaire générale de la Fondation

La Poste et Vice-présidente de l'Eurométropole de Strasbourg.

La troisième soirée était des plus bouleversante, en particulier lors de la conclusion dramatique du film «Chanson douce». Jean-Philippe GRILLE, Vice-président de notre Alliance française et responsable culturel qui avait fait le choix des films avec la complicité de Jean-Claude HATTERER, a su lancer un riche débat parmi un public ébranlé. Peu à peu, les présent(e)s ont apporté leur témoignage de situations pouvant expliquer ou non la fin tragique du scénario issu du roman du même nom. A noter que la programmation du film la veille sur une chaîne de télévision nationale n'a en rien altéré la fréquentation.

Pour conclure le festival et en présence de la marraine Madame Louise MOREL, le public a revu le film «Simone, le voyage du siècle». Il est inutile de rappeler le parcours exemplaire de Simone VEIL et la qualité du film reliant tour à tour les combats de cette pionnière des droits de la femme à son passé vécu dans les camps de concentration nazis. Evelyne KLOTZ, Directrice générale adjointe des services de l'Université de Strasbourg a fait émerger différentes réflexions parmi le public, tout comme des questions qui restent toujours sans réponse au niveau de l'histoire avec un grand H et sur l'évolution du droit de la femme qui hélas, est en régression dans bien des pays à travers le monde.

A l'issue de chaque projection, le président a rappelé l'ouverture de l'Alliance française de Wasselonne en invitant les personnes intéressées à venir étoffer et féminiser l'équipe.

www.alliance-wasselonne.org
contact@alliance-wasselonne.org

Découvrir ou faire découvrir un métier, une passion, des savoirs-faire et un savoir-être.

C'est la rentrée de L'Outil en Main 8 cour du Château (ancien Trésor Public) **à WASELONNE**

Tous les mercredis après-midi de 14h à 16h (hors vacances scolaires)

Ensemble, revalorisons les métiers manuels et du patrimoine et faisons émerger des talents tout en favorisant les liens inter-générationnels.

> **Tu as entre 9 et 14 ans, et tu souhaites découvrir les métiers manuels et du patrimoine**, t'initier aux bons gestes sous le regard bienveillant de gens de métier retraités et bénévoles pour réaliser un ouvrage de tes propres mains avec de vrais outils, dans de vrais ateliers,

OU

> **Vous êtes retraité(e), vous maîtrisez un ou plusieurs savoir-faire**, vous avez envie de les transmettre et vous aimez être au contact des autres,

Rejoignez-nous

 **Par téléphone**
06 60 44 99 50

 **Par mail**
oemwasselonne@gmail.com
www.loutilenmain.fr



L'Outil en Main
de WASELONNE



LE PLEIN D'ACTIVITÉS



Lors du repas de l'âge d'or le dimanche 11 juin 2023, malgré la chaleur, les seniors de 75 ans et plus ont pu apprécier ce moment de partage et de convivialité avec les amis autour d'un repas, concocté par l'Hostellerie de l'Étoile, et d'une animation musicale, orchestrée par Duo Tendance.

Le lundi 26 juin à la salle Prévôtale, nous avons organisé une réunion d'information sur les écocgestes à portée de main avec UFC-Que Choisir. Les seniors étaient présents pour des échanges et conseils sur les meilleurs choix pour le budget, la santé et l'environnement.



Au courant des mois de mai et juin nous avons proposé des séances gratuites de D-marche.

Un petit groupe de seniors a été coaché par Tom Dieda de l'association ADAL sur les bienfaits de la marche. Par ses conseils et sa bienveillance, il a su les remotiver et les convaincre de faire plus de mouvements par la marche au quotidien. Un podomètre a été remis gracieusement à chacun pour leur démontrer que le simple fait de monter et descendre les escaliers, d'aller chercher le pain à pied, même avec l'aide de sa canne, contribue à augmenter son activité physique et permet une meilleure mobilité.

Aux mois de juin et juillet, l'association Brain Up a proposé 4 séances gratuites de « Bien-être par la sophrologie »

Méthodes et exercices pour rétablir l'équilibre intérieur en harmonisant le corps, l'esprit et les émotions.

La ferveur des seniors à cette initiation a permis de mettre en place 10 séances de sophrologie par la sophrologue Mallaury Waldburger, à partir du mercredi 13 septembre à la salle Prévôtale.

Le jeudi 29 juin à la mairie, a été organisée une réunion d'information avec la gendarmerie de Wasselonne

Sur les arnaques et la sécurité. Les gendarmes ont rendu les seniors attentifs aux risques et aux arnaques numériques, comment se protéger et avoir les bons réflexes.



Spectacle musical par les élèves de l'école le 6 juillet dernier à 14 h à l'espace St-Laurent



Quelques seniors ont pu assister à la représentation « Le conte des 2 châteaux » qui retrace l'histoire du jumelage entre les villes de Dahn et de Wasselonne, orchestrée par les jeunes musiciens de l'orchestre à l'école et les élèves de l'école Paul Fort.

Visite guidée pour les aidants de la « Babelstüb » :



Pour la dernière séance avant les vacances, le groupe des aidants de la « Babelstüb » et Madame Haby, la psychologue, ont pu découvrir les lieux historiques de Wasselonne avec Jean-Claude Renger, grand passionné de l'histoire de notre ville.



Visite de la roseraie de Saverne le vendredi 21 juillet

Le guide nous a expliqué tous les secrets des différentes variétés de roses mais aussi comment bouturer et soigner cette magnifique fleur. Cette visite a été clôturée par un repas convivial offert par la mairie sous les tonnelles du parc.



Le DiamanTIC

Le DiamanTIC s'est installé place du Marché le lundi 11 septembre dernier lors du marché hebdomadaire : un mobil-home équipé de mobiliers et d'aides techniques pour le maintien à domicile et mieux vivre son logement, encadré par une ergothérapeute du CEP-CICAT et par un professionnel de la Collectivité européenne d'Alsace (CeA).

Programmation trimestrielle de septembre à décembre 2023

■ Jeux de société et café-kuchen tous les 1^{er} et 3^{èmes} lundis du mois

de 14 h à 17 h à la salle Paul Huy de la cour du Château. Au programme : Belote, Scrabble, Rummikub, jeux et moments de convivialité.

Pour tous les ateliers, inscription obligatoire auprès de Rachel Granger, coordinatrice seniors. Mairie au 03 88 59 12 12 ou seniors@wasselonne.net



■ Ateliers Siel Bleu :

Équilibre bleu, mouvements et exercices d'équilibre pour reprendre confiance en soi, tous les vendredis à partir du 20 octobre de 15 h 30 à 16 h 30 à la salle Prévôtale.

■ Recabic :

Ensemble de mouvements doux effectués avec un outil souple et léger, utilisant la résistance pour équilibrer et fortifier l'organisme avec Sabine Chatelain ; besoin d'un tapis de sol. A partir du mercredi 11 octobre 2023 jusqu'au 14 février 2024 (les mercredis des semaines impaires) de 9 h à 10 h à la salle Prévôtale.



■ Dance line :

Danser en ligne, côté à côté, s'amuser en travaillant le rythme et la mémoire sur le rythme du madison, bachata, disco...

A partir du mercredi 11 octobre 2023 jusqu'au 13 mars 2024 (les mercredis des semaines impaires) de 15 h à 16 h à la salle Prévôtale.

■ Sophrologie avec Mallaury Waldburger :

Méthodes pour apprendre à se détendre, à se recentrer, pour mieux gérer son stress, le sommeil, les douleurs et valoriser l'estime de soi.

A partir du mercredi 13 septembre 2023 jusqu'au 17 janvier 2024 (les mercredis des semaines impaires) de 10 h à 11 h 15 à la salle Prévôtale ; 80 € pour les 10 séances.



■ Groupe de discussion pour les aidants « Babelstüb » :

Lieu de rencontre encadré par la psychologue Martine Haby sur les difficultés éprouvées en tant qu'aidant. Prendre un temps pour soi, pour discuter et échanger avec d'autres personnes, pour se sentir moins seul. Les séances se dérouleront une fois par mois pour être à l'écoute des aidants. A partir du vendredi 8 septembre 2023 jusqu'au 14 Juin 2024 tous les 2^{èmes} vendredis du mois de 14 h à 16 h 30 à la salle Paul-Huy.

■ Art-thérapie et ateliers créatifs pour les aidants

animés par Anne-Laure Schitter, art-thérapeute : libérer ses émotions par la créativité, la peinture et l'écriture. A partir du vendredi 22 septembre 2023 jusqu'au 19 juillet 2024, tous les 3^{èmes} vendredis du mois de 14 h 30 à 16 h à la salle Paul Huy.



■ Ateliers seniors par l'association Atout Age Alsace :

Bien dormir, c'est possible ! Méthodes pour retrouver le sommeil et mieux dormir. 1 cycle de 6 séances les jeudis 5,12, 19 et 26 octobre et les jeudis 2 et 9 novembre 2023 de 14 h 30 à 16 h 30 à la salle Paul Huy.

■ Bel Avie - Structure d'ergothérapeutes au service des seniors :

3 séances « Bienvenue à la maison ! » animées par une ergothérapeute sur les aides techniques, les gestes et les postures au quotidien et l'aménagement au domicile. Les jeudis 16,23 et 30 novembre de 15 h à 17 h à la salle Prévôtale.



Des actions et ateliers avec différents intervenants comme UFC-Que Choisir, la Mutualité française, l'Automobile Club, les Insatiables, etc... sont en cours de programmation. Sauf mention contraire, toutes ces activités sont gratuites.

Renseignements auprès de Rachel Granger, coordinatrice seniors. Mairie 03 88 59 12 12 ou seniors@wasselonne.net

DES NOUVELLES

DE L'EHPAD DE WASSELONNE



Après des sollicitations récurrentes auprès de l'ARS (Agence Régionale de Santé), l'Ehpad de Wasselonne est enfin sous administration provisoire depuis mars 2023, c'est à dire qu'une direction transitoire a été nommée. Le chantier de réhabilitation et d'humanisation, à l'arrêt depuis décembre 2021, va pouvoir reprendre prochainement.

Rappelons que les travaux ont démarré en avril 2018 par la construction d'un bâtiment sur pilotis. Celui-ci est opérationnel depuis fin 2019 et a permis, entre autres, un équilibrage du nombre de chambres au niveau des 2 étages. Devaient suivre durant environ 3 ans, en site occupé, des travaux de remise à niveau des équipements dans les bâtiments existants : transformation des dernières chambres doubles en chambres individuelles, création d'une nouvelle chapelle, rénovation des salles à manger...

Malheureusement, en décembre 2021, l'architecte en charge de ce chantier a prévenu les membres du conseil d'administration du non-paiement d'un certain nombre d'entreprises. Un crédit relais a permis de régulariser

la situation mais le mal était fait. La confiance envers la directrice est rompue du côté de l'architecte et des entreprises. Faute de garanties financières suffisantes, ils refusent de poursuivre les travaux.

Il a fallu de longs mois aux membres du conseil d'administration pour trouver une banque, en l'occurrence ce sera la Banque des Territoires qui validera à l'Ehpad un nouvel emprunt de 1,45 million d'euros permettant de terminer les 2 dernières phases de ce chantier très long pour les résidents, leurs familles et le personnel de l'Ehpad. Ce prêt a été conditionné, entre autres, à la mise en place d'une administration provisoire.

Fin 2024, sans surprises supplémentaires, nous devrions être en mesure d'inaugurer ces travaux de réhabilitation.

LES GRANDS ANNIVERSAIRES

DU 1^{ER} FÉVRIER 2023
AU 15 JUIN 2023

JUIN

Mme SAILLOT Jeannine..... 26/06/1926..... 97 ans
Mme BAUR Ida..... 16/06/1932..... 91 ans
Mme ANTONI Pierrette..... 26/06/1932..... 91 ans

JUILLET

Mme CLAUDE Lucienne..... 23/07/1928..... 95 ans
Mme WOERTH Jeanne..... 14/07/1929..... 94 ans
M. DEBAELE Henri..... 16/07/1930..... 93 ans
Mme HETZEL Berthe..... 23/07/1932..... 91 ans
Mme SCHLAFLANG Marie..... 31/07/1932..... 91 ans
Mme HARTER Marthe..... 01/07/1933..... 90 ans

AOÛT

Mme KNOELLER Marie-Louise..... 12/08/1928..... 95 ans
Mme LOBSTEIN Stéphanie..... 25/08/1928..... 95 ans
M. HETZEL Emile..... 07/08/1931..... 92 ans
Mme RAUSCHER Suzanne..... 07/08/1931..... 92 ans
Mme GANGLOFF Alice..... 25/08/1932..... 91 ans
Mme MEYER Rose Marie..... 01/08/1933..... 90 ans

SEPTEMBRE

Mme CANDA Gilberte..... 20/09/1929..... 94 ans
M. MEYER Gérard..... 23/09/1930..... 93 ans
Mme BROMHORST Irène..... 17/09/1931..... 92 ans
Mme HOLWECK Aimée..... 25/09/1931..... 92 ans
Mme KETTERER Linette..... 24/09/1932..... 91 ans
Mme SCHLUPP Augusta..... 01/09/1933..... 90 ans

OCTOBRE

Mme REBSTOCK Alice..... 16/10/1928..... 95 ans
M. WOLFFER Florent..... 17/10/1929..... 94 ans
M. WALTER François..... 05/10/1930..... 93 ans
Mme MULLER Marthe..... 31/10/1930..... 93 ans
M. ANTONI Armand..... 12/10/1931..... 92 ans
M. SCHAEFFER Celestin..... 08/10/1933..... 90 ans
Mme KUNTZ Liliane..... 12/10/1933..... 90 ans
Mme BELLAICHE Emilie..... 29/10/1933..... 90 ans



Diagnosics Immobiliers

VENTE / LOCATION / TRAVAUX / DEMOLITION

Amiante - Carrez - Plomb
DPE - Gaz - Electricité



www.edis67.com

Un professionnel pour tous vos diagnostics immobiliers

2 Rue Ettore Bugatti
67310 WASELONNE

 **03 88 87 24 39**
Courriel : contact@edis67.com



BABYTREES

Crèche bilingue avec activités Montessori

Bien plus qu'un mode de garde - Nous élaborons ensemble un programme individualisé pour votre enfant. Notre portail famille vous permet de suivre les soins apportés et les activités de la journée. La micro-crèche est éligible aux aides de la CAF. Venez découvrir BabyTrees et rencontrer notre équipe pédagogique.

Située à proximité de la RN4 qui relie Saverne à Strasbourg.

**26 rue du Général de Gaulle à Wasselonne
T 03 68 38 67 67 - www.baby-trees.fr**

LE CALENDRIER

Calendrier susceptible de changer, mis à jour sur le site internet de la Ville : www.wasselonne.fr, rubrique agenda. Merci de votre compréhension.

OCTOBRE

CINÉMA

Mercredi 25 octobre,
Espace Municipal Saint Laurent
Séances de cinéma

15h : Pinocchio (d'Enzo D'Alo)

20h : Barbie

Tarifs : 3 € pour les moins de 14 ans, 4 € dès 14 ans.
Billetterie sur place. Portes ouvertes 30 minutes avant le début de chaque séance. Vente de boissons et friandises.

Contact : Wasselonne en Fête : 03 88 59 12 00,
wasselonne-en-fete@wasselonne.org

RENCONTRES

Vendredi 27 octobre à 19h,
salle des séances à la Mairie de Wasselonne
Soirée d'accueil des nouveaux arrivants

Contact : Mairie de Wasselonne : 03 88 59 12 12 ou
mairie.accueil@wasselonne.org

SPECTACLE

Lundi 30 octobre à 20h,
Espace Municipal Saint Laurent
Spectacle d'humour de Catoch'

Entrée : 9€

100 invitations disponibles à l'office de tourisme pour les habitants de Wasselonne (4 invitations max par foyer - sur présentation d'un justificatif d'adresse)

Billetterie en ligne : <https://my.weezevent.com/catoch-alsacienne-expatriee-one-woman-show>
Contact : Association Mort de rire : 06 48 91 92 41 -
mortderirecontact@gmail.com

SPECTACLE

Mardi 31 octobre à 20h,
Espace Municipal Saint Laurent
9^{ème} édition de
la «Soirée Mort de rire»

avec Tex et Julien Strelzyk, Alice Lombard, Ben Is, Safir, Les grum's, Elvir, Peatch, Franck Duchesne.

Entrée : 9 €

100 invitations disponibles à l'office de tourisme pour les habitants de Wasselonne (4 invitations max par foyer - sur présentation d'un justificatif d'adresse)

Billetterie en ligne : <https://my.weezevent.com/soiree-mort-de-rire-a-wasselonne-9eme-edition-1>
Contact : Association Mort de Rire : 06 48 91 92 41,
mortderirecontact@gmail.com

NOVEMBRE

SPECTACLE

Mercredi 1^{er} novembre à 15h,
Espace Municipal Saint Laurent
Spectacle pour enfants

à partir de 4 ans (durée : 1h).

Entrée gratuite - Inscriptions auprès de l'Office de Tourisme (03 88 62 31 01)

«Le laboratoire diabolique du professeur Hippolyte» :
Le professeur Hippolyte à l'aide de son assistant vont tenter des expériences magiques et humoristiques avec la participation du public.

Contact : Association Mort de Rire : 06 48 91 92 41,
mortderirecontact@gmail.com

EXPOSITION

Du vendredi 3 au dimanche 5 novembre inclus,
10h à 19h, Salle Prévôtale (Cour du Château)
Exposition « Pinocchio »

Entrée libre, plateau intégralement au profit des « Enfants de Marthe »

Contact : Wasselonne en Fête : 03 88 59 12 00,
wasselonne-en-fete@wasselonne.org

FESTIVITÉS

Dimanche 5 novembre, 14h30 à 19h,
Espace Municipal Saint Laurent
Thé dansant avec l'orchestre Duo Tendance.

Tarif : 8€. Buvette et petite restauration.
Contact : 03 88 87 05 59, wasselonne@agf67.fr

CINÉMA

Mercredi 8 novembre,
Espace Municipal Saint Laurent
Séances de cinéma

15h : séance jeune public et 20h : séance tout public
Tarifs : 3 € pour les moins de 14 ans, 4 € dès 14 ans.
Billetterie sur place. Portes ouvertes 30 minutes avant le début de chaque séance. Vente de boissons et friandises.

Contact : Wasselonne en Fête : 03 88 59 12 00,
wasselonne-en-fete@wasselonne.org

SPECTACLE

Jeudi 9 novembre à 20h,
Espace Municipal Saint Laurent
Soirée humoristique animée par Patricia Weller et Denis Germain (« Les Scouts »).

Ouverture de la salle à 19 h - Petite restauration - Prix d'entrée : 18 euros. Sur inscription uniquement !

Contact : Rotary Club du Kronthal : 06 84 08 69 32

RENCONTRES

Samedi 11 novembre à 11h, Cour du Château
Cérémonie au Monument aux Morts

de la Cour du Château
A l'issue de la cérémonie officielle, l'UNC organisera à partir de 12h son traditionnel déjeuner-dansant à l'Espace Municipal Saint Laurent, avec orchestre Duo Tendance.

UNC (Anciens combattants) : 06 59 85 51 11,
germain.dm@orange.fr

Mairie : 03 88 59 12 12, mairie@wasselonne.net

MUSIQUE

Dimanche 12 novembre à 17h, église protestante
Récital du titulaire : Jean-Philippe Grille
«Les Silbermann à l'heure des romantiques»

Entrée libre - plateau

Contact : Association des Amis de l'Orgue Silbermann : 03 88 87 20 62, grillejph@live.fr

RENCONTRES

Vendredi 17 novembre à 19h,
Espace Municipal Saint Laurent
Soirée Beaujolais nouveau

(Repas chaud - payant - sur inscription auprès de Dominique Charlier : 06 43 95 23 65)

Contact : Club Vosgien : 06 43 95 23 65,
jphaas@orange.fr

RENCONTRES

Samedi 18 novembre, en porte à porte
dans les rues de Wasselonne
Vente de Maennele au profit du Téléthon

Contact : Wasselonne en Fête, 03 88 59 12 00,
wasselonne-en-fete@wasselonne.org

FESTIVITÉS

Samedi 18 novembre à partir de 19h30
au centre de secours
Soirée Après-Ski

Payant, uniquement sur réservation
Amicale des Sapeurs-Pompiers : 06 75 81 54 72

ÉVÈNEMENT

Dimanche 19 novembre de 9h à 15h,
Espace Municipal Saint Laurent
Bourse aux jouets et aux livres

Entrée libre. Buvette et petite restauration.

Contact : AP2C : 06 89 21 35 41,
boursewasselonne@gmail.com

SPECTACLE

Samedi 25 novembre à 20h et
dimanche 26 novembre à 14h30,
Espace Municipal Saint Laurent
Représentation théâtrale en alsacien

(troupe de Furchhausen - Wolschheim) : « Wiwer und ke and » (pièce en 3 actes de Frantz Streicher).
1^{ère} partie : sketch par les jeunes de la troupe
« Elsasser Herner enn Paris » de Christiane Geisselbrecht)

Tarif : 9 €. Billetterie à l'Office de Tourisme de Wasselonne.

Buvette et petite restauration.

Contact : Wasselonne en Fête, 03 88 59 12 00,
wasselonne-en-fete@wasselonne.org

DON DU SANG

Mercredi 29 novembre de 17h à 20h,
Espace Municipal Saint Laurent
Don du Sang

Contact : Amicale des donateurs de sang bénévoles :
06 73 66 36 25, denise.lentz@wanadoo.fr

DÉCEMBRE

ÉVÈNEMENT

Vendredi 1^{er} décembre à 19h,
Espace Municipal Saint Laurent
Téléthon : parcours pédestre

suivi d'une petite restauration

Club Vosgien : 06 43 95 23 65, jphaas@orange.fr

MUSIQUE

Samedi 2 décembre à 20h30,
église protestante de Wasselonne
Concert de Noël de Katharina Hertz
 Tarif : 19 €. Alsace Media : 06 61 40 94 82,
 remy.staebel@wanadoo.fr

FESTIVITÉS

Samedi 2 décembre de 15h à 21h et dimanche
3 décembre de 10h à 19h, Cour du Château
Noël au Château
 Marché de Noël, exposants en costumes médiévaux,
 diverses animations sur le thème de Noël et du
 Moyen-Âge. L'après-midi : animations gratuites pour
 enfants et venue du Père Noël et de Saint Nicolas.
 Buvette et restauration sur place.
 Contact : Wasselonne en Fête : 03 88 59 12 00,
 wasselonne-en-fete@wasselonne.org

EXPOSITION

Du 3 décembre 2023 au 7 janvier 2024 inclus
au 1 rue des Glaïeux
La Maison de Noël sera décorée
 Avec illuminations de 17h à 21h !
 Association de la Maison de Noël : 06 87 74 75 81,
 jojodu67@yahoo.fr

RENCONTRES

Dimanche 10 décembre de 14h à 18h,
Espace Municipal Saint Laurent
Animation « les ateliers des lutins »
 (divers bricolages gratuits proposés aux enfants)
 Contact : Wasselonne en Fête : 03 88 59 12 00,
 wasselonne-en-fete@wasselonne.org

MUSIQUE

Dimanche 10 décembre à 17h,
église protestante de Wasselonne
Concert de Noël à l'orgue
 par les organistes de Wasselonne : Rebecca Weyer,
 Jean-François Haberer, Victor Weller,
 et Jean-Philippe Grille.
 Contact : Association des Amis de l'Orgue
 Silbermann : 03 88 87 20 62, grillejph@live.fr

ÉVÉNEMENT

Mercredi 13 décembre de 13h30 à 17h30,
9 rue des Glycines à Wasselonne
 (local de l'association Etincelles)
Après-midi récréatives
 L'association Etincelles redémarre ses après-midi
 récréatives. Déposez vos enfants dans les locaux
 de l'association. Pour la confection de Bredele
 et de jus de pomme chaud. Réservé aux enfants
 de 4 à 10 ans. Les parents qui souhaiteraient
 accompagner leur enfant sont les bienvenus.
 Tarif : 5€/enfant
 Inscription et renseignements : Association
 Etincelles, auprès de Anne au 06 11 78 29 62

CINÉMA

Mercredi 13 décembre,
Espace Municipal Saint Laurent
Séances de cinéma
 15h : séance jeune public et 20h : séance tout public
 Tarifs : 3 € pour les moins de 14 ans, 4 € dès 14 ans.
 Billetterie sur place. Portes ouvertes 30 minutes
 avant le début de chaque séance. Vente de boissons
 et friandises.
 Contact : Wasselonne en Fête : 03 88 59 12 00,
 wasselonne-en-fete@wasselonne.org

MUSIQUE

Dimanche 17 décembre de 11h30 à 12h15
devant la Fontaine
Les Chrétiens chantent ensemble
 devant la fontaine, accompagnés par l'ensemble de
 cuivres de Muzikè. Verre de l'amitié offert à l'issue
 des chants.
 Contact : Wasselonne en Fête : 03 88 59 12 00,
 wasselonne-en-fete@wasselonne.org

MUSIQUE

Dimanche 17 décembre à 17h,
église protestante de Wasselonne
Concert « Wasselonne joue
et chante Noël »
 Entrée libre, plateau au profit de la Croix Rouge
 Contact : Wasselonne en Fête : 03 88 59 12 00,
 wasselonne-en-fete@wasselonne.org

MUSIQUE

Vendredi 22 décembre à 20h, église protestante
Concert de Noël de l'orchestre Stéreo
 Entrée libre, plateau au profit d'associations
 caritatives
 Contact : Wasselonne en Fête : 03 88 59 12 00,
 wasselonne-en-fete@wasselonne.org

MUSIQUE

Samedi 23 décembre à 17h30, église protestante
Saynète de Noël des enfants
 Contact : Paroisse protestante - Claude Kohser :
 03 88 87 43 90, claudekohser@aol.com

RENCONTRES

Dimanche 31 décembre à 23h, Salle Prévôtale
Veillée Taizé
 Contact : Paroisse protestante - Claude Kohser :
 03 88 87 43 90, claudekohser@aol.com

JANVIER 2024

EXPOSITION

Du 1er au 7 janvier inclus au 1 rue des Glaïeux
La Maison de Noël sera décorée
 Avec illuminations de 17h à 21h !
 Association de la Maison de Noël : 06 87 74 75 81,
 jojodu67@yahoo.fr

CINÉMA

Mercredi 10 janvier, Espace Municipal Saint Laurent
Séances de cinéma
 15h : séance jeune public et 20h : séance tout public
 Tarifs : 3 € pour les moins de 14 ans, 4 € dès 14 ans.
 Billetterie sur place. Portes ouvertes 30 minutes
 avant le début de chaque séance. Vente de boissons
 et friandises.
 Contact : Wasselonne en Fête : 03 88 59 12 00,
 wasselonne-en-fete@wasselonne.org

DON DU SANG

Mercredi 31 janvier de 17h à 20h,
Espace Municipal Saint Laurent
Don du Sang
 Contact : Amicale des donateurs de sang bénévoles :
 06 73 66 36 25, denise.lentz@wanadoo.fr



**Agence
 Immobilière
 SCHWARTZ**

80, rue du Général de Gaulle - 67310 WASELONNE
 Tél. 03 88 87 05 02

VENTES, ESTIMATIONS, ADMINISTRATION DE BIENS,
 LOCATIONS, SYNDIC DE COPROPRIÉTÉS

N'hésitez pas à nous consulter sans engagement préalable !

CHAUFFAGE - SANITAIRE
 SOLAIRE - BOIS - POMPE A CHALEUR



HIEGEL ET FILS SAS

4 RUE ROBERT MINDER - 67310 WASELONNE
 ☎ 03 88 87 72 41 📠 03 88 87 66 60
 📧 contact@hiegeletfils.com
 SIRET 480 734 201 00027

LE LAVOIR, RUE DU 23 NOVEMBRE TÉMOIN DU PASSÉ...



Le conseil municipal réuni en séance extraordinaire le 11 septembre 1860,

Vu les plans et devis dressés par M. Morin, architecte du Département, d'un lavoir public à établir sur les bords de la Mossig, près de l'abreuvoir touchant à la propriété du Sr (Sieur = Monsieur) Jean Ebel, à l'intérieur de Wasselonne suivant délibération en date du 22 février dernier, approuvée le 10 mars suivant, les dits plan et devis s'élevant à la somme de deux mille cent cinquante francs,

Approuve lesdits plan et devis, et considérant l'insuffisance de la somme de deux mille francs allouée par la délibération susvisée pour l'établissement du lavoir, vote un crédit complémentaire de cent cinquante francs, à prélever sur les fonds libres de l'exercice courant.

André Henning, Membre du Cercle d'Histoire de Wasselonne

Séance ordinaire du conseil municipal de Wasselonne du 22 février 1860

Le maire Jacques North a appelé l'attention du conseil sur la nécessité d'établir un lavoir public sur les bords de la Mossig près de l'abreuvoir touchant à la propriété du Sr (Sieur = Monsieur) Jean Ebel, tanneur, pour l'usage des habitants de la partie supérieure de la ville et propose au conseil d'affecter à cette construction une somme de deux mille francs.

Le conseil reconnaissant l'incontestable utilité de l'établissement d'un lavoir public à l'endroit ci-dessus désigné, vote à cet effet un crédit de deux mille francs à prélever sur les fonds libres de l'exercice courant et charge M. le maire de faire dresser les plans et devis nécessaires.

Sources :

- Encyclopédie WIKIPÉDIA.
- Registre des délibérations du conseil municipal de Wasselonne du 25 janvier 1859 au 4 avril 1877.



E. Leclerc

WASSELONNE

Du **LUNDI** au **JEUDI** de 8h à 19h30
Le **VENDREDI** de 8h à 20h
Le **SAMEDI** de 8h à 19h30

Sortie ZI LES PINS 58 rue de Hohengoeft 67310 **WASSELONNE**

Tel : **03 88 04 80 60**



E. Leclerc Wasselonne

Les élus du groupe majoritaire «Wasselonne avec vous et pour vous»

Ce nouveau bulletin municipal permet une fois encore de vous informer et de vous présenter les actions que mène la ville au service de tous ses habitants. Madame le Maire et le groupe majoritaire tiennent à conserver cette proximité avec pour preuve une présence quotidienne des élus, maire, adjoints et conseillers municipaux, sur le terrain. Elles et ils sont accessibles à vos remarques, questions et critiques ; n'hésitez pas à les solliciter.

Dans cet esprit de concertation et de communication vers nos concitoyens, la municipalité a organisé une réunion publique de mi-mandat le 20 septembre dernier à l'espace St-Laurent afin de dresser un bilan de 3 années de fonctionnement et de présenter les perspectives et les projets pour les années 2024, 2025 et 2026.

Près d'une centaine de Wasselonnaises et de Wasselonnais étaient présents qui ont posé de nombreuses questions et ont pu dialoguer avec les élus.

Plusieurs projets seront initiés et aboutiront avant la fin de la présente mandature, nous pouvons ici en dresser un tableau qui n'est pas exhaustif :

- Salle multi-activités pour la pratique du tir, de l'escalade et de la gymnastique
- Réfection de la cour de l'école qui sera « rendue à la nature »

- Réfection de la rue du Général de Gaulle, du cimetière jusqu'à la sortie vers Saverne
- Protection contre les inondations et coulées de boues des quartiers sensibles
- Construction d'un nouveau presbytère pour la paroisse protestante
- Espace intergénérationnel au square de l'Hôpital
- Nouveaux vestiaires pour les clubs de tennis et de football

S'il est un aménagement qui fut le fil rouge des travaux dans notre ville ces derniers mois, tout le long de la RD1004, c'est assurément le chantier du TSPO (Transport en Site Propre de l'Ouest strasbourgeois).

Particulièrement cet été, notre ville a subi déviations et contraintes liées à la construction de 2 parkings-relais, à la reconfiguration de l'intersection au niveau du cimetière catholique et à la restructuration de l'arrêt « Rue de Romanswiller ».

L'ensemble des infrastructures du TSPO, entre son terminus au collège Marcel-Pagnol et Ittenheim, est maintenant livré. Lorsque les travaux de l'entrée à Strasbourg seront terminés, Wasselonne sera relié à la Capitale européenne par un transport en commun rapide, fiable et confortable avec une connexion vers la ligne D du tramway à l'arrêt Paul Eluard.

Force est par conséquent de constater que les élus du groupe majoritaire poursuivront leur travail au service de Wasselonne, là où nos collègues du groupe d'opposition ressassent toujours les mêmes arguments éculés et les mêmes rancœurs !

Malgré des perspectives économiques et sociétales qui ne sont pas au beau fixe, notre ville et ses habitants aspirent à ce que l'on regarde indéfectiblement vers l'avenir.

Voilà ce que nous promovons au quotidien « Avec vous et pour vous » !

Les élus du groupe majoritaire «Wasselonne avec vous et pour vous» : Michèle Eschlimann, Jean-Philippe Hartmann, Céline Walter, Serge Fendrich, Nathalie Peter, Didier Hellburg, Céline Benford, Marius Krieger, Sylvie Hollier, Cédric Halter, Laure Fehrenbach, Meredith Bertolotti, Stéphane Woehrel, Emmanuelle Heitz, Éric Schorp, Barbara Boch, Philippe Sohn, Marie-Angèle Commenne, Alain Gérard, Céline Mouton-Dumontet, Audrey Reinbold, André Dussenne, Sylvie Goeller.

Les élus du groupe «Wasselonne (r)Evolution»

A l'heure de l'inflation, des augmentations de l'énergie et du coût de la vie, là où chacun d'entre nous fait attention à ses dépenses, qu'en est-il de notre commune ?

- Construction d'une deuxième salle multisport : la première étant trop petite !
- Réalisation de bassins d'orages supplémentaires : alors qu'ils devraient être financés par les lotisseurs !
- Fermeture pour travaux de la piscine par manque d'entretien et mise en conformité (gestion Com Com, sur validation de Mme le Maire) !

La liste pourrait être plus longue. Elle laisse malheureusement apparaître le manque permanent d'anticipation et de réflexion de la commune et des décisions

tardives qui font augmenter encore les factures.

Face à ces millions d'euros dépensés qui auraient pu être contrôlés et mieux investis, une seule solution mise en place par la commune : augmenter la taxe foncière et nos taxes sur la gestion de l'eau (gestion Com Com sur validation de Mme le Maire) !

C'est toujours aux concitoyens et aux générations futures de payer les erreurs de gestion de la majorité, qui d'ailleurs ne se remet que trop rarement en question !

Marie SCHEFFKNECHT, Jean-Christophe FILEZ, Denise LENTZ, François PELISSIER, Cathy BLANCHARD, Etienne ENETTE pour Wasselonne (r)Evolution

ADRESSES UTILES

Permanences

Mairie de Wasselonne

7 Place du Général Leclerc - BP 14
67318 WASELONNE cedex
Tél. 03 88 59 12 12
Courriel : mairie@wasselonne.org
www.wasselonne.fr

Horaires d'accueil du public

Du lundi au vendredi de 8h15 à 12h
Le lundi, mardi et jeudi de 14h à 17h30
et vendredi de 14h à 17h. Fermé mercredi après-midi

Service Urbanisme et Etat Civil

Lundi au vendredi de 8h15 à 12h et de
14h à 17h, fermé mercredi après-midi
Permanence jusqu'à 19h de l'Accueil et Etat Civil
les 1^{er} et 3^{ème} mardis du mois.

Demandes de passeport et CNI

Prise de RDV obligatoire, par téléphone ou en ligne :
<https://www.wasselonne.fr/rubrique-Infos-pratiques>

Permanences en mairie

Mission locale: les mardis de 14h à 16h

Agence Territoriale d'Ingénierie Publique ATIP (dossiers d'Urbanisme) et Architecte des Bâtiments de France

Uniquement sur RDV à prendre au guichet Urbanisme.

Permanence gratuite par

Maître ROUACH-NEYMANN, avocate

Les 1^{er} et 3^e mardis du mois à 17h30

Centre médico-social

26 rue de la Gare, Wasselonne - Tél. 03 69 33 20 00

Permanence ESPAS (Espace d'Accueil Seniors)

sur rdv au 03 69 33 20 00

Permanence assistantes sociales

sur rendez-vous les lundis, jeudis et vendredis des semaines
paires, en téléphonant au préalable au 03 69 33 21 50

Permanence Alsace Habitat

Un jeudi par mois, de 9h à 10h30

PAEJ (point accueil et écoute jeunes)

Juliette KAUFFMANN vous accueille et vous oriente

En période scolaire :

- le jeudi de 8h30 à 12h30 au collège Grégoire de Tours à Marlenheim

- le vendredi de 9h à 10h, locaux de l'animation jeunes au complexe multisports
- le vendredi de 10h à 14h au collège Marcel Pagnol à Wasselonne

Pendant les vacances scolaires,

le mardi de 9h à 14h, locaux de l'animation jeunes
Contact : 07.82.97.37.50 ou j.kauffmann@alt-67.org

Centre Social et Familial AGF

2 rue Romantica - Tél. 03 88 87 05 59

Aide aux courriers

tous les lundis de 14 h à 16 h uniquement sur rendez-vous
(consultation gratuite proposées par l'AGF)

Consultation juridique gratuite par Maître

SINGER : le 1^{er} vendredi du mois. Se renseigner à l'AGF.

Permanence gratuite du notaire

le 4^{ème} lundi du mois, sur rdv au 03 88 87 05 59

CAF : uniquement sur rdv au 03 88 87 05 59

P.A.S.S. (Lutte contre le surendettement) :

les lundis de 9h à 12h, sur rdv au 03 88 87 05 59

Médiation familiale : sur rdv au 03 88 23 57 75

Communauté de Communes Mossig et Vignoble

33 rue des Pins - 67310 WASELONNE
Ouvert sur RDV.

France Services

Sur rendez-vous au 03 88 64 74 46
ou franceservices@mossigvignoble.fr

Accompagnement de premier niveau pour vos démarches CPAM,
CAF, Pôle Emploi, CARSAT, MSA, DGFiP, La Poste, Ministère de
l'Intérieur (aide au renouvellement du permis de conduire et
de la carte grise), Ministère de la Justice (accompagnement de
l'usager dans l'accès au droit), Mission Locale.

France Rénov : les 4^e mercredis du mois

de 9h à 12h. Contact 03 88 97 39 69
ou jean.schoepfer@petrbruchemossig.fr

Conciliateur de justice : le 3^{ème} lundi du mois

de 9h à 12h, uniquement sur rendez-vous.
Contact : roger.dillenseger@conciliateurdejustice.fr

Le CIRFA (Centre d'Information et de Recrutement
des Forces Armées) assure dorénavant une permanence,
tous les 1^{ers} mercredis du mois de 14 à 16h,
dans les locaux de France Services.

Adresses utiles

Bibliothèque de Wasselonne

4 cour du Château - 67310 WASELONNE
Tél. 03 88 87 18 60
www.bibliotheque-wasselonne.fr

Horaires d'ouverture (hors vacances scolaires) :

- Lundi de 9h30 à 11h30
- Mardi de 14h à 17h
- Mercredi de 9h30 à 11h30 et de 14h à 18h
- Jeudi : fermé
- Vendredi de 15h à 19h
- Samedi de 9h30 à 11h30

Pendant les congés scolaires, la bibliothèque est ouverte : lundi de 9h30
à 11h30, mercredi de 9h30 à 11h30 et de 14h à 18h, vendredi de 14h à 18h,
et samedi de 9h30 à 11h30.

Piscine de Wasselonne

Fermée pour travaux à partir du 1^{er} septembre 2023

Wasselonne en Fête (Comité des Fêtes de Wasselonne)

13 place du Marché - 67310 WASELONNE
Tél : 03 88 59 12 00
Courriel : wasselonne-en-fete@wasselonne.org
Du lundi au vendredi, de 9h30 à 12h et de 14h30 à 17h.

Office de Tourisme Intercommunal

13 place du Marché - 67310 WASELONNE
Tél. 03 88 62 31 01
Courriel : info.wasselonne@mossig-vignoble-tourisme.fr
www.mossig-vignoble-tourisme.fr

Du lundi au vendredi de 9h30 à 12h et de 14h30 à 17h.

Communauté de Communes Mossig et Vignoble

33 rue des Pins - 67310 WASELONNE
Tél. 03 88 59 12 10
Courriel : contact@mossigvignoble.fr - www.mossigvignoble.fr

Trésorerie de Saverne

11 rue Sainte-Marie - 67700 SAVERNE
Tél : 03 88 01 86 50 ou courriel
sgc.saverne@dgfi.finances.gouv.fr

Ouvert au public du lundi au jeudi de 8h30 à 12h15 (fermé l'après-midi, sauf RDV).

Sous-préfecture de Molsheim

1 route de Mutzig - 67120 MOLSHEIM

Horaires d'accueil du public : de 8h30 à 12h00, du lundi au vendredi, sans rendez-vous /
en dehors de cette plage horaire, sur rendez-vous, ou par téléphone au 03 88 49 72 72.

Téléphones utiles

Pompiers : appeler le **18**

Centre de secours
de Wasselonne : **03 88 87 14 78**

SAMU : appeler le **15**

Garde médicale d'urgence :
03 69 55 33 33

Centre anti-poisons :
03 83 22 50 50

Gendarmerie de Wasselonne :
03 88 87 02 45

Permanence Électricité
de Strasbourg : **03 88 18 74 00**

Permanence Gaz de Strasbourg :
03 88 75 20 75

Permanence S.D.E.A. :
03 88 19 97 09

Sites internet utiles

Syndicat des Eaux et de l'Assainissement d'Alsace-Moselle

www.sdea.fr

Le portail de l'Administration Française

www.service-public.fr

Le portail des démarches en ligne

www.administration24h24.gouv.fr

Recherche de formulaires

www.cerfa.gouv.fr

Caisse d'Allocations Familiales du Bas-Rhin

www.strasbourg.caf.fr

Demande de logement social en ligne

www.demandedelogement-alsace.fr

Collectivité européenne d'Alsace

www.alsace.eu

Conseil régional Grand Est

www.grandest.fr

Préfecture du Bas-Rhin

www.bas-rhin.pref.gouv.fr

Assurance Maladie (consultations remboursements en ligne, attestations...)

www.ameli.fr

CTBR (horaires des bus interurbains)

www.ctbr67.fr
ou renseignements au 09 72 67 67 67

Mes déplacements dans le Grand Est

(itinéraires, cartes, horaires, tarifs...)
www.fluo.eu

Select'om

www.select-om.com