

# Wasselonne



VILLE DE WASSELONNE

# INFOS



9

Un nouveau presbytère  
pour la paroisse protestante

16

Interview du président  
du Cercle Saint-Laurent

22

La Vierge à l'enfant  
à Wasselonne



Fête de la Musique



Fête de la Musique



Cérémonie du 13 juillet



Inauguration de la Maison Gantzer

© DNA M. Michel NIERENGARTEN



Cérémonie du 13 juillet



Inauguration du camping après travaux



Inauguration de la foire



Messti de Brechlingen



Inauguration de l'EHPAD



Inauguration de l'EHPAD



# ÉDITORIAL

## LE MOT DU MAIRE



**Michèle Eschlimann**  
Maire de Wasselonne

Chères Wasselonnaises,  
Chers Wasselonnais,

L'automne est arrivé. Les feuilles se teintent de rouge, d'orange et de jaune. La nature se prépare au repos : les jours raccourcissent, les feuilles tombent et l'air frais emplit nos poumons. Saison de récolte et de transition, l'automne nous invite à ralentir, à apprécier les instants présents.

Au moment où les clubs sportifs et toutes les associations communales reprennent leur cycle annuel d'activités, revenons quelques instants sur ce qui a fait vibrer l'ensemble de notre pays cet été : les Jeux Olympiques et Paralympiques. Bien plus que de simples compétitions sportives, ces Jeux ont été le reflet des valeurs fondamentales que nous chérissons tous : le partage, le respect et l'excellence.

Ces Jeux Olympiques et Paralympiques nous ont rappelé l'importance de l'effort, de la persévérance, du dépassement de soi et de la solidarité, valeurs inculquées dans l'ensemble de nos associations sportives wasselonnaises. Et cela me permet de rappeler, une nouvelle fois, le rôle essentiel que jouent l'ensemble des structures associatives et de leurs bénévoles dans l'épanouissement de chacun et dans le « bien vivre ensemble » à Wasselonne.

Aussi, la municipalité s'efforcera, comme toujours, d'être au maximum aux côtés des associations pour les aider dans la mise en œuvre de leurs projets en mettant à leur disposition des équipements de qualité : complexe sportif (pour les sports collectifs, les arts martiaux, le tennis de table...), salle de musique et de répétition, complexe multi-activités en cours de construction (pour la gymnastique, le tir, l'escalade, les sports doux seniors...), bâtiment de la Romantica (pour la musique, la danse, le yoga, la couture, les cours d'allemand, d'anglais...).

Les vestiaires et club-house de football sont les prochains équipements que nous souhaitons réhabiliter et pour lesquels nous inscrivons en 2025 des crédits d'investissement. Nous pourrions ainsi très prochainement mettre à disposition de notre club de football un équipement moderne et aux normes requises.

Dans ce bulletin municipal, vous trouverez naturellement une présentation des différents chantiers en cours.

- Nous venons d'inaugurer l'EHPAD après plusieurs années de travaux et nous en avons profité pour aménager le square situé devant l'EHPAD en une aire intergénérationnelle, arborée, avec des installations sportives adaptées permettant une pratique d'activité physique douce mais aussi un revêtement de sol et du mobilier adapté permettant d'accueillir tous les publics.

- Les travaux de désimpermeabilisation de la cour des écoles maternelle Jean Cocteau et élémentaire Paul Fort ont enfin pu être réalisés cet été, avec quelques modifications puisque des fouilles archéologiques réalisées en 2023 ont révélé, dans la cour de l'école, des murs restant de l'ancien château auxquels il ne fallait pas toucher. Les plantations seront réalisées pendant les prochains congés scolaires.

- La construction du presbytère protestant vient de démarrer. Ce nouveau bâtiment sera terminé pour la fin du deuxième semestre 2025, nous permettant ainsi d'accueillir le nouveau pasteur.

- Le réaménagement de la rue du Général de Gaulle touche à sa fin après 6 mois de chantier. Je remercie vivement l'ensemble des riverains pour leur patience et leur compréhension.

Jour pour jour 80 ans après l'entrée des troupes du maréchal Leclerc à Wasselonne, je vous invite à venir nombreux **au Kronthal le 23 novembre à 15 h** afin d'inaugurer la pose d'une borne du Serment de Koufra, en souvenir, reconnaissance et mémoire.

En attendant, je vous souhaite une agréable lecture de notre bulletin communal.

Cordialement.

Votre Maire

Ce bulletin municipal est le vôtre, n'hésitez pas à nous faire part de vos remarques et suggestions en nous adressant un courriel à [communication@wasselonne.org](mailto:communication@wasselonne.org) ou par téléphone au 03 88 59 12 12.

DIRECTEUR DE PUBLICATION : Michèle Eschlimann  
CONCEPTION & PHOTOS : Comité de rédaction  
IMPRESSION : OTT imprimeurs - Wasselonne



## L'édition 2024 « Mon Bonnet Rose »



La nouvelle édition du challenge couture « Mon Bonnet Rose 2024 » s'est tenue le 6 octobre à l'espace St-Laurent de Wasselonne avec l'objectif de confectionner 400 bonnets chimio et, en nouveauté pour cette édition 2024, 50 coussins cœurs.

Une autre nouveauté fut l'atelier « débutants enfants » supervisé par Yolande Geng, couturière professionnelle, pour la confection de bonnets chimio destinés aux enfants qui subissent des traitements du cancer.

## Mon bonnet rose ♥ Le challenge ♥

Il était également possible de participer au challenge couture de chez soi, et grâce au talent de nos participantes, 260 bonnets ont permis d'élever le compteur avant même le début du challenge. Nous tenons particulièrement à les remercier pour leur participation.

Des bénévoles de tout âge et des diverses communes environnantes se sont affairés entre 10 h et 16 h pour relever ce défi aux côtés de l'association Alsace contre le cancer, également présente.

C'est à eux que seront remis tous les bonnets pour qu'ils soient lavés et conditionnés afin de les distribuer auprès des femmes concernées.

Une belle journée conviviale et qui rassemble pour une bonne cause. Vivement 2025 !

## Déjections canines : un peu de civisme !

Il est bon de rappeler ce que la loi dit : « tout propriétaire de chien est tenu de procéder immédiatement, par tout moyen approprié, au ramassage des déjections canines sur tout ou partie du domaine public communal ».

Notre commune est belle. Malheureusement, de nombreuses réclamations concernant les crottes de chiens sur les trottoirs et les espaces verts sont régulièrement signalées en mairie par notre personnel et par les riverains. Nos employés communaux travaillent quotidiennement pour améliorer le cadre de vie et l'embellissement de notre commune, et nous les en remercions. Mais, chaque jour, lors de l'entretien des massifs et pelouses, ils se retrouvent les pieds et les mains dans les déjections canines. Les gazons qui devraient pouvoir être utilisés par les enfants deviennent insalubres.



Il est donc grand temps que les propriétaires de chiens prennent leurs responsabilités et adoptent simplement un comportement citoyen.

Ce n'est pas très difficile : lorsque vous vous promenez dans la rue avec votre animal, conservez toujours des sacs plastiques dans votre poche. Lorsque l'animal fait

ses besoins, sortez votre sac plastique, ramassez la crotte et jetez le sac dans la poubelle la plus proche.

**Aimer les animaux, c'est aussi accepter de respecter quelques règles de savoir-vivre notamment pour éviter les désagréments des déjections canines sur la voie publique.**

## La Marine recrute

Chaque année, la Marine nationale recrute 4 000 jeunes, du niveau troisième à bac +5, de 16 à 30 ans, dans plus de 80 métiers.

Sur tous les océans et toutes les mers du monde, la Marine nationale assure en permanence la sécurité et la protection de l'espace maritime français.

Rejoindre la Marine nationale c'est pratiquer des métiers valorisants, occuper des postes à fortes responsabilités, se former et développer ses compétences.

### Centre d'Information et de Recrutement des Forces Armées

Bureau Marine

1, rue de Saales - 67071 Strasbourg CEDEX

Tél : 03.90.23.26.70

[www.lamarinerecrute.fr](http://www.lamarinerecrute.fr)

Facebook : CIRFA Marine Strasbourg



## La numérotation des immeubles

Il nous est apparu utile de rappeler la réglementation concernant la numérotation des immeubles.

Le Code général des collectivités territoriales donne obligation au maire de fixer par arrêté la numérotation des immeubles dans toutes les rues de la commune.

Le même Code impose aux propriétaires d'apposer et d'entretenir les plaques indicatrices des numéros.



## Rappel du bon usage des boîtes à livres

Pour rappel, et suite à des dépôts sauvages, nous vous rendons attentifs au fait que les 2 boîtes à livres sont strictement réservées aux dons de livres (en bon état et d'actualité). Vous pouvez en déposer et/ou en prendre.

Merci de ne pas y déposer de CDs, K7 audio, vidéo, etc... (ces derniers peuvent être ramenés à Emmaüs, ou directement à la déchetterie).

*L'équipe de la bibliothèque.*



## Les petits champions

Le 7 juillet dès 18 h 45, un spectacle musical s'est tenu dans la cour regroupant tous les élèves de l'école Paul Fort, autour de chants, danses et un concert de percussions. Le moment fut également choisi pour distribuer des livres en cadeaux et notamment dans le cadre du concours annuel « des petits champions de la lecture ». Plus d'une vingtaine d'enfants furent récompensés dont les 4 des 5 grands gagnants présents. Ils se sont vus remettre en main propre un livre de l'auteure et romancière locale, Estelle Le Goff en personne, offert par la ville de Wasselonne. Ils ont ensuite partagé un moment privilégié avec l'auteure qui a dédié leur copie et répondu à leurs questions.



**Banque Alimentaire**  
du Bas-Rhin

### COLLECTE NATIONALE 2024

Vendredi 22, samedi 23, et dimanche 24 novembre



### Soyez le sourire qui accueillera les dons... Quelques heures peuvent faire la différence.

Collecte nationale de denrées alimentaires : Soyez le sourire qui accueillera les dons ... Quelques heures peuvent faire la différence.

Cette année la Collecte nationale a lieu les 22, 23 et 24 novembre 2024, dans plus de 180 magasins bas-rhinois.

**Vous êtes enthousiaste et avez envie de vous impliquer dans une action solidaire ?**

N'hésitez plus, rejoignez les 5000 bénévoles.

Inscription en ligne : <https://collecte.banquealimentaire.org> ou par téléphone au 03 74 95 48 53

Plus d'informations sur <https://ba67.banquealimentaire.org>



Multi-énergies : distribution, entretien, installation

BIOFIOUL • BOIS-PELLETS • GAZ • SOLAIRE

Faites des **Économies** de chauffage avec Alliance Énergies



16 rue du Ried  
67310 WASELONNE  
**03 88 87 09 01**

[contact@ostermannenergies.fr](mailto:contact@ostermannenergies.fr)



Du lundi au vendredi de 8h à 12h et de 13h à 17h.  
Le samedi de 8h à 12h (du 1<sup>er</sup> octobre au 31 mars).

Informations & commandes sur [allianceenergies.fr](http://allianceenergies.fr)



# THERMALYS



**THERMALYS est basée au parc d'activités «Les Pins» à Wasselonne. Elle a été fondée en 1998 (Ets ECK). L'entreprise intervient dans les domaines du chauffage et de la climatisation, du sanitaire, de l'électricité, ainsi que dans l'expertise énergétique.**

La société propose également un service de maintenance tant pour les entreprises que pour les particuliers.

En plus de la réalisation des travaux, le bureau d'études vous accompagne dans le montage des dossiers d'aides d'État et d'amélioration de la classe énergétique (DPE) des logements.

La philosophie est de réaliser des prestations de qualité dans une recherche constante de la satisfaction du client.

Thermalys est labellisé RGE Qualipac, Qualibois, Qualibat, Ventilation+ et Professionnel du gaz.

Gildas et Daniel ont récemment rejoint l'ASCA (Association des professionnels de Wasselonne) preuve du souhait de renforcer l'ancrage de l'entreprise au niveau du territoire de Wasselonne.

**Pour les contacter : [www.thermalys.fr](http://www.thermalys.fr)  
ou [contact@thermalys.fr](mailto:contact@thermalys.fr) 03 88 87 01 95**



*"Passionnément cynophiles & professionnels depuis 20 ans !"*



**CYNO-PRO**  
4 Rue Industrielle  
ZI du Ried  
67310 WASELONNE

RETROUVEZ-NOUS  
ÉGALEMENT SUR :  
[www.cyno-pro.com](http://www.cyno-pro.com)



# INVESTIR SUR NOTRE COMMUNE

## L'INSTINCT BOIS : UNE ENTREPRISE INNOVANTE ET DYNAMIQUE



Installée depuis 5 ans à Wasselonne et plus récemment dans l'ancienne caserne des pompiers, l'entreprise propose ses services en matière d'agencement et de menuiserie intérieure et extérieure.



Ce qui anime cette entreprise et plus encore son dirigeant, Jérôme Heckmann, c'est la passion du bois et le souci du détail acquis pendant un parcours professionnel riche de multiples expériences. En effet, à en voir ses dernières réalisations sur les différents médias numériques, l'entreprise aime relever les challenges. On remarque tout d'abord l'originalité, le niveau de finition des créations et la valeur ajoutée que toute l'équipe y apporte. Le plus des créations de L'INSTINCT BOIS est de proposer des solutions innovantes en travaillant du multiproduit et en y associant du fonctionnel.

Aujourd'hui constituée de 6 personnes, l'entreprise reste à taille humaine avec pour seul interlocuteur le patron, ce qui amène une expertise et une réactivité très appréciées des clients. Le travail d'essences locales de bois et la formation tiennent particulièrement à cœur à l'entreprise, pour cela 2 apprentis dont un Wasselonnais ont rejoint l'équipe.

**Pour plus de renseignements, d'exemples de création et un aperçu de leur savoir-faire, rendez-vous sur : [www.linstantbois.fr](http://www.linstantbois.fr)**

## LE TOILETTAGE CANIN PAR TRUFFE EN FLEUR

Depuis cet été, au centre-ville de Wasselonne, « Truffe en Fleur » accueille vos chiens dans un environnement calme et rassurant, pour leurs soins de toilettage : bain, séchage, brosse, retrait de mue, de nœuds, coupe, coupe des griffes, nettoyage des yeux, des oreilles...

Carole Bilger, également conseillère certifiée en fleurs de Bach, prépare sur demande des flacons personnalisés pour chaque animal (et/ou pour son humain) en fonction des besoins : stress, peurs, anxiété de séparation, adaptation aux changements.

**Pour tout renseignement et prise de rendez-vous, appelez le 07.71.08.11.62.**

**A bientôt chez Truffe en Fleur !**



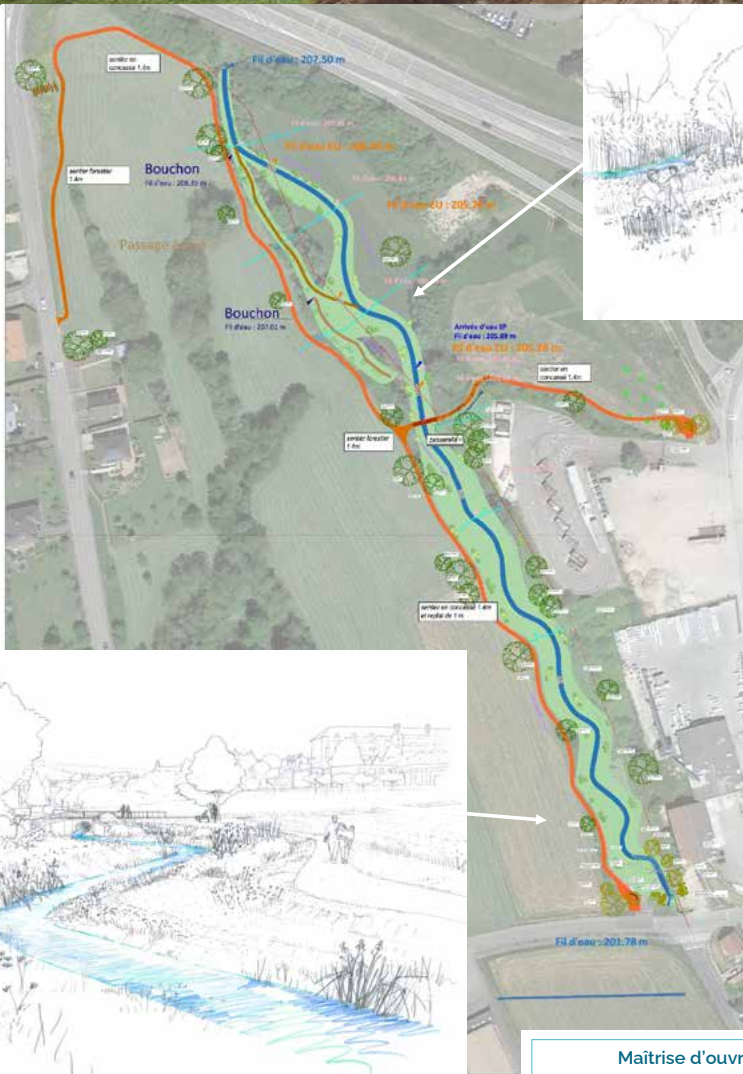
**TRUFFE EN FLEUR**  
*Toilettage et Fleurs de Bach*

07 71 08 11 62

77 rue du Général de Gaulle 67310 WASELONNE

# DES PROJETS QUI ABOUTISSENT !

## TRAVAUX DE REMISE À CIEL OUVERT ET DE RENATURATION DU HEYLENBACH



Remise à ciel ouvert du Heylenbach sur 200m

Création d'un nouveau lit naturel du ruisseau sur 400 m : méandres, berges en pente douce

Aménagement paysager avec un nouvel espace de promenade : bancs, panneaux, chemins et passerelle

Plus d'informations sur [www.bassinversant-bruchemossig.fr](http://www.bassinversant-bruchemossig.fr)

**Maîtrise d'ouvrage**

**Maîtrise d'oeuvre**

**Entreprises de travaux**

Montant de l'opération (études et travaux) : 700 000 € HT

**Financement**

- 60% Agence de l'Eau Rhin Meuse
- 20% Région Grand Est
- 19% Syndicat mixte du Bassin Bruche Mossig
- 1% Ville de Wasseionne



## UN NOUVEAU PRESBYTÈRE POUR LA PAROISSE PROTESTANTE

Les Wasselonnais se souviennent du presbytère situé...  
Rue du Presbytère !

Ce bâtiment remarquable qui date du début du XIX<sup>e</sup>  
siècle servait de logement et de bureau aux pasteurs  
qui se sont succédés dans notre paroisse.

Suite au départ à la retraite du pasteur Jean Wendling,  
cet immeuble était vide. Il aurait nécessité de gros  
travaux pour accueillir une nouvelle famille.

En concertation avec le conseil presbytéral, le conseil  
municipal a décidé de vendre ce bâtiment sur un  
terrain d'environ 10 ares, la vente contribuant au  
financement du nouveau projet.

Il a été approuvé de construire un peu plus haut  
une nouvelle maison qui sera mise à disposition du  
nouveau pasteur et de sa famille, il arrivera dans notre  
paroisse en début d'année prochaine.

Cette maison répondra aux normes actuelles de  
construction et de confort, l'entrée se fera à partir du  
parking St-Laurent.

Le chantier est en cours et se terminera pour le  
printemps prochain.



## UNE NOUVELLE COUR DU CHÂTEAU

Les travaux de désimperméabilisation de la cour des  
écoles maternelle Jean Cocteau et élémentaire Paul  
Fort ont eu lieu durant l'été. Le pari a été tenu pour  
la première phase des travaux, permettant une rentrée  
à peu près normale, malgré quelques ajustements de  
dernière minute au cours de la première semaine. La  
phase des plantations se fera à l'automne, lors des  
premières vacances scolaires. Quelques arbres fruitiers  
seront plantés quelques jours avant les vacances par  
les paysagistes qui seront accompagnés d'un petit  
groupe d'élèves.

# TCHAOMEGOT : AU REVOIR LES MÉGOTS !

Comme vous avez probablement pu vous en rendre compte, la ville a installé un certain nombre de nouveaux cendriers à des endroits dits stratégiques, en l'occurrence là où l'on pense pouvoir collecter un maximum de mégots.

Sauf que cette fois-ci, l'objectif n'est pas seulement de les collecter mais bien de les recycler. Pour cela, nous avons contractualisé avec l'éco-organisme ALCOME qui dans un cadre légal verse une indemnité par habitant si des actions concrètes sont mise en place pour réduire les mégots sur la voie publique. Celui-ci s'occupe également de la mise en relation avec des fournisseurs de solutions à ce sujet, c'est comme cela que nous avons choisi TchaoMégot comme partenaire. La particularité de cette entreprise réside dans le traitement des matières qui constituent un mégot, principalement des fibres, celles-ci sont recyclées à plus de 99% pour faire de l'isolation thermique et même des vêtements !

En plus du déploiement des cendriers sur la voie publique, nous allons prochainement proposer à des magasins ou autres restaurants de distribuer gratuitement des cendriers de poche pour collecter les mégots et ensuite les vider dans les cendriers.

*Si vous voulez en savoir plus sur le recyclage ou les actions entreprises par ces 2 partenaires, rendez-vous sur : [www.tchaomegot.com](http://www.tchaomegot.com) et [www.alcome.eu](http://www.alcome.eu)*



## ENTRETIEN DES TROTTOIRS



Wasselonne, tout comme un bon nombre de collectivités voisines, a entrepris depuis un certain temps une démarche de réduction voire de suppression totale de l'utilisation des pesticides, notamment pour le désherbage des trottoirs.

Pour autant, la commune entretient toujours les trottoirs mais avec d'autres moyens qui s'avèrent ne pas être aussi efficaces,

particulièrement une année pluvieuse comme c'est le cas cette année.

Afin d'éviter une prolifération de mauvaises herbes et pour aider à lutter contre celles-ci, la municipalité a pris l'arrêté suivant :

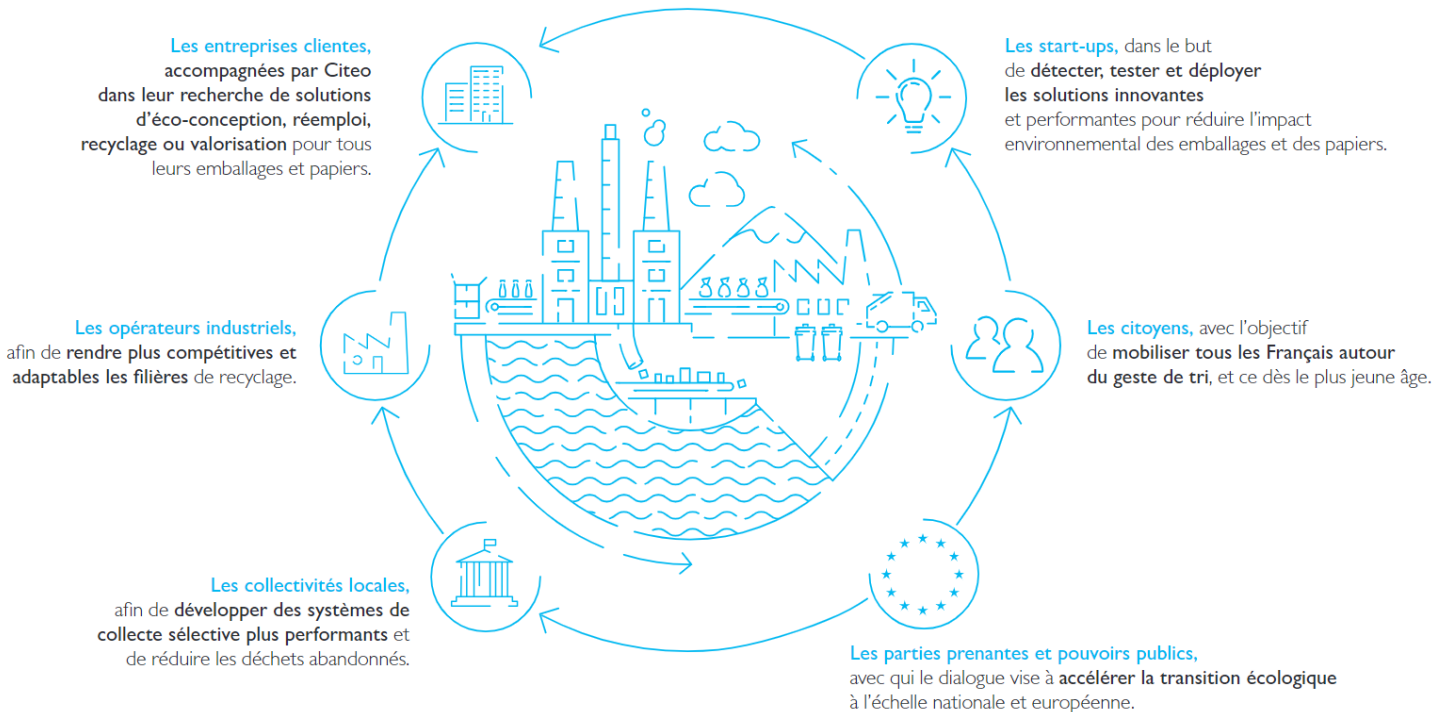
- Chaque propriétaire ou locataire est tenu de balayer et nettoyer son trottoir
- Les grilles sur les caniveaux et gargouilles doivent également être maintenues propres
- Le désherbage doit être réalisé par le propriétaire ou le locataire
- L'abandon d'objets encombrants ou de déchets sur l'espace public est interdit
- L'élagage des arbres et arbustes formant saillie sur la voie publique est à la charge du propriétaire ou locataire

Pour plus de précision l'arrêté 139/2024 est disponible en mairie ou sur notre site Internet.

Si chacun y met un peu du sien, Wasselonne restera et gardera l'image accueillante et propre qu'on lui connaît.

***D'ores et déjà merci d'avance pour votre participation !***

# LA CONVENTION CITEO



## Lors d'un récent conseil municipal, a été adoptée une convention avec une entreprise du secteur du recyclage : CITEO !

En France, il existe depuis plus de 30 ans le principe de la REP, Responsabilité Elargie du Producteur. Tous les acteurs, entreprises et fabricants de biens qui nécessitent de l'emballage, souscrivent et contribuent à une démarche environnementale qui implique une économie circulaire.

En clair, chaque entreprise reverse un pourcentage de la valeur du produit pour que le recyclage de l'emballage se fasse. Et c'est là où CITEO intervient en partenariat avec les collectivités pour faire bénéficier celles-ci d'un accompagnement sur le plan de la communication du tri sélectif.

Elle apporte également un soutien financier aux collectivités leur permettant d'assumer les coûts engendrés par toutes les actions liées à la collecte et aux traitements des déchets. Ainsi, notre commune bénéficiera d'un soutien à hauteur de 18 000 € par an pour contribuer au nettoyage des espaces publics.



**ACTEA**  
QUALITÉ D'OUVERTURES

**Fabricant poseur  
de menuiseries de qualité**



Alsace



RGE  
QUALIBAT



FENÊTRES



VOLETS



PORTES



PORTES  
DE GARAGE

PA les Coteaux de la Mossig **WASSELONNE** 03 88 59 14 00

PVC BLANC | TEINTES BOIS | COULEUR | ALUMINIUM


# LES EFFECTIFS

## DE LA RENTRÉE 2024-2025

Une nouvelle année scolaire a commencé le 2 septembre pour près de 1000 élèves répartis entre l'école primaire et le collège.

Bien que les effectifs continuent de diminuer depuis 4 ans et passent pour la première fois sous la barre des 1000, cette année s'annonce pourtant riche en nouveautés.

	Monolingue 2024	Bilingue 2024	Effectif total 2024	2023	2022	2021
Maternelle	116	66	182	180	174	184
Elémentaire	229	104	333	356	364	369
Collège	439	44	483	474	494	520
<b>Total</b>	<b>784</b>	<b>214</b>	<b>998</b>	<b>1010</b>	<b>1032</b>	<b>1073</b>



ÉCOLE ÉLÉMENTAIRE PAUL FORT  
2024-2025

### Les enseignants de l'école élémentaire Paul FORT

(de gauche à droite)

**Debout :** HUGEL Stéphane - HEY Daniel (RASED) - LOCATELLI Cécile - HEID Stéphanie - BELLANGER Catherine - PICQUENDAR Elodie - WALDVOGEL Anne - GUTAPFEL-ENGEL Virginie - PETER Sophie (Directrice) - SEILER Géraldine - CASTELAIN Aude - RIPOCHE Julie.

**Accroupis :** SCHNEIDER Marc - GRUSSENMEYER Sophie (ULIS 1) - EDEL Valérie - HOFF Perrine - CHARTOIRE Claire - STURM Marilyn - ASSMAN Antoine (ULIS 2).

**Absents :** HAEFFELE Nathalie, BURG Evelyne et KLEIN Marie.

### Les Enseignantes des écoles maternelles Jean Cocteau (JC) et Paul Eluard (PE)

(de gauche à droite)

**Debout :** FRIEDERICH Julia (Apprentie JC) - LAZZARI Estelle (Atsem PE) - HETZEL Michèle (Atsem JC) - STREIFF Isaure (JC) - EHLERS Catherine (JC) - DIEBOLT Mathilde (Directrice JC) - SIMAO Sabine (JC) - LINDECKER Sylvie (JC) - REGEL Fanny (Directrice PE) - BALE Jacqueline (Atsem PE) - SAFFACHE Virginie (Atsem JC).

**Accroupies :** HALLER Doria-Judith (PE) - ZILLIOX Françoise (PE) - CHARAOUI Lily (PE) - RUFFENACH Anne (JC) - TROCQUET Adeline (Atsem JC).



ÉCOLES MATERNELLES Jean COCTEAU et Paul ELUARD  
2024-2025

GARDE-CORPS • PORTAILS • ESCALIERS • DÉCORATIONS MÉTALLIQUES

# SMG

SERRURERIE METALLERIE GENG

ZI Les Pins • WASSELONNE

03 88 50 31 06

[www.serrurerie-geng.fr](http://www.serrurerie-geng.fr)



## LA KERMESSE

Pour clôturer l'année scolaire 2023-2024, l'association des parents d'élèves (AP2C) s'est chargée d'organiser la kermesse de l'école maternelle Paul Eluard à Brechlingen le 22 juin et la fête de l'école de l'élémentaire Paul Fort le 7 juillet, réunissant les élèves et leurs familles autour des différentes animations préparées par les élèves et leurs professeurs.



*est possible de créer des jeux qui plaisent au plus grand nombre. »*

### **Julie Zunino, tête de liste de l'AP2C 2023/24 pour l'école maternelle Paul Eluard explique :**

*« La kermesse de l'école Paul Eluard s'est déroulée en intérieur à cause d'une météo capricieuse, mais cela n'a pas démotivé nos chers élèves pour autant. Sur le thème du recyclage et système D, correspondant à l'esprit de l'école, des jeux étaient organisés à base de matières réutilisables. Pour les plus téméraires, un sentier pieds nus avec des matières naturelles et recyclables (mousse de forêt, des boîtes d'œufs, des bouchons en liège, glands, marrons, noix...), pour démontrer qu'avec un peu de colle et un soupçon de débrouillardise, il*



### **Julien Zunino, tête de liste de l'AP2C 2023/24 pour l'école élémentaire Paul Fort nous dit :**

*« Avec plus de 1000 personnes attendues, le challenge était de taille avec une météo menaçante. Pendant près de deux heures plus de 300 élèves des différentes classes se sont présentés en une douzaine de petits spectacles alors que la cinquantaine de parents bénévoles se relayait pour assurer la logistique autour des stands de petite restauration. Les familles, l'équipe enseignante et les bénévoles de l'AP2C ont passé un agréable moment. »*

## UN SECOND DISPOSITIF ULIS

**En place depuis plus de quinze ans, le dispositif ULIS (Unités Localisées pour l'Inclusion Scolaire) permet d'offrir une organisation pédagogique personnalisée et adaptée aux besoins d'une douzaine d'élèves du CP au CM2.**

Ce dispositif propose des enseignements individuels ou en petits groupes et facilite la mise en œuvre de projets de scolarisation tout en privilégiant l'inclusion dans la classe. Face à une demande croissante ces dernières années, un second dispositif ULIS démarre depuis cette rentrée à l'école élémentaire Paul Fort, permettant d'accueillir une douzaine d'élèves supplémentaires ayant une reconnaissance MDPH. Deux salles de classes bénéficient d'un aménagement dédié à ce dispositif et les enfants



sont encadrés par 2 enseignants spécialisés. 2 AESH sont disponibles en permanence pour accompagner quotidiennement les enfants et les enseignants.

## NOUVEAUTÉ MUSICALE

En plus des classes « Orchestre » proposées à l'école élémentaire du CE2 au CM2, la première section 6<sup>ème</sup> CHAM (Classe à Horaires Aménagés Musique), ouverte en 2023, peut désormais se poursuivre en 5<sup>ème</sup> avec l'ouverture de la section CHAM 5<sup>ème</sup> permettant aux 11 élèves de continuer leur parcours musical pour une nouvelle année. 14 élèves ont intégré la classe CHAM 6<sup>ème</sup>.

## NOUVEAUTÉ SPORTIVE

Une nouvelle section sportive « sports de pleine nature » est également proposée depuis la rentrée en partenariat avec le club d'escalade de Wasselonne et qui vient compléter l'effectif des 2 classes CHAM avec 7 élèves en 6<sup>ème</sup> et 7 élèves en 5<sup>ème</sup>.



## UN NOUVEAU PRINCIPAL AU COLLÈGE

**Succédant à Jean-Luc Lienhart, c'est Xavier Bonnamour qui, depuis la rentrée, occupe le poste de principal du collège Marcel Pagnol de Wasselonne.**

Originaire de Bourgogne mais installé dans le Grand Est depuis plus de 20 ans, il fut CPE plus de 20 ans, d'abord dans l'enseignement agricole puis à l'Education nationale.

Occupant ensuite un poste de personnel de direction pendant plus de 15 ans, (5 ans principal-adjoint dans les Vosges, puis 5 ans à Saverne), Xavier Bonnamour a été principal du collège d'Eckbolsheim durant 5 ans.

« Je suis ravi d'avoir été affecté au collège Marcel Pagnol de Wasselonne à ma demande. Après 5 ans dans l'Eurométropole, je souhaitais revenir dans un établissement plus à la campagne et de préférence dans le district de Saverne, c'est ainsi que mon choix s'est porté sur le collège Marcel Pagnol.

A la tête du collège, secondé par madame Le Ny, principale-adjointe, j'aurai à cœur de poursuivre le travail de mon prédécesseur, notamment en pérennisant la section sportive « sports de pleine nature » et en continuant le développement de la classe CHAM-OAE. L'ensemble de mon travail, avec les professeurs, sera de contribuer à la réussite des élèves ».

# LES ACTIVITÉS

## LES ACTIONS ESTIVALES SENIORS : OLYMPIADES INTERGÉNÉRATIONNELLES

Une journée olympique a eu lieu mardi 9 juillet à l'Espace St-Laurent: des olympiades ont été organisées par la section seniors et le réseau animation jeunes Mossig-Vignoble. Jeunes et moins jeunes se sont affrontés lors de différents jeux. Cette journée olympique entre les différentes générations a permis de créer des liens, des moments de partage et d'amusement autour de jeux collectifs et d'un repas pris en commun.

### Rencontre intergénérationnelle entre les seniors et les jeunes de la mission locale :

Un groupe de seniors de Wasselonne et 8 jeunes de la mission locale encadrés par Rachel Granger et Béatrice Lescop se sont retrouvés jeudi 25 juillet pour une rencontre autour de la pétanque et des jeux de société dans une ambiance sympathique et conviviale.

### Ateliers créatifs :

Cet été, notre animatrice seniors, Rachel Granger, en a profité pour proposer des ateliers créatifs autour de la lavande et d'un galet pour un sourire. Ces petits ateliers ont permis à plusieurs seniors de passer un moment de bricolage et de papotage.



## PROGRAMMATION TRIMESTRIELLE DE SEPTEMBRE À DÉCEMBRE 2024

Reprise des **jeux de société et café-kuchen** tous les 1ers et 3es lundis du mois, de 14 h à 17 h, salle Paul Huy. Au programme : Belote, Scrabble, Rummikub..., jeux et moments de convivialité.

**Ateliers Siel Bleu** - Equilibre bleu (payant) : Mouvements et exercices d'équilibre pour reprendre confiance en soi, tous les vendredis de 15 h 30 à 16 h 30 à la salle Prévôtale.

**Recabic** : Ensemble de mouvements doux effectués avec un outil souple et léger, utilisant la résistance pour équilibrer et fortifier l'organisme, avec Hélène Tausig, tous les mercredis de 9 h à 10 h à la salle Prévôtale. (Besoin d'un tapis de sol)

**Dance line** : Danser en ligne, côte à côte, s'amuser en travaillant le rythme et la mémoire sur le rythme du madison, bachata, disco... Contribue à l'équilibre et au bien-être, tous les mercredis de 15 h à 16 h à la salle Prévôtale.

**Groupe de discussion pour les aidants, « Babelstüb »** : lieu de rencontre encadré par la psychologue Martine Haby sur les difficultés rencontrées en tant qu'aidant. Prendre un temps pour soi, pour discuter et échanger avec d'autres personnes, pour se sentir moins seul. Les séances se dérouleront une fois par mois pour être à l'écoute des aidants, tous les 2es vendredis du mois de 14 h à 16 h 30 à la salle Paul Huy.

**Art-Thérapie et ateliers créatifs pour les aidants**, animés par Anne-Laure Schitter, art-thérapeute : libérer ses émotions par la créativité, la peinture et l'écriture. Tous les 3es vendredis du mois de 14 h 30 à 16 h à la salle Paul Huy.

*D'autres actions et ateliers avec différents intervenants sont en cours de programmation. Sauf mention contraire, ces activités sont gratuites et l'inscription obligatoire auprès de Rachel Granger, coordinatrice-seniors. Mairie au 03.88.59.12.12 ou seniors@wasselonne.net*

**ATELIER INITIATION À LA TABLETTE NUMÉRIQUE POUR SENIORS (60 ANS ET PLUS)**

Avec le soutien de  proposé par **SOS FUTUR** Et  Ville de Wasselonne Seniors

> Du mercredi 02 octobre au mercredi 18 décembre 2024

> Renseignements et inscriptions auprès de Rachel Granger-coordinatrice seniors à la mairie au 03 88 59 12 28 ou à seniors@wasselonne.net (limité à 10 personnes)

Communiquer avec ses proches  
Aller sur internet  
Rencontrer de nouvelles personnes

Niveau découverte • Gratuit • 10 séances • Mercredi de 9h30 à 11h30 • Bâtiment Prévotal- Cour du Château Wasselonne

**Les INSATIABLES Groupes**

**Découvrez le Yoga sur Chaise**

Notre cours de yoga sur chaise est conçu pour offrir les bienfaits du yoga à tous, sans nécessiter une grande flexibilité ou un équipement particulier.

**ÉVÈNEMENT GRATUIT ET OUVERT AUX SENIORS DE 60 + ANS**

**JEUDI 21 NOVEMBRE DE 14H-15H- Bâtiment Prévotal- Cour du Château à Wasselonne**

**Programme**

- Realisés confortablement assis.
- Amélioration de la posture et de la respiration.
- Bénévolez un corps détendu et un esprit apaisé.
- Ambiance conviviale et bienveillante.
- Adapté aux débutants ou personnes ayant des limitations physiques.
- Des mouvements doux et adaptés.

Rejoignez-nous l'année que le bien-être est à la portée de chacun. Venez découvrir les bienfaits du yoga sur chaise et offrez-vous un moment de détente et de ressourcement.

Inscription et informations auprès de Rachel Granger  
Coordinatrice seniors: 03 88 59 12 28  
seniors@wasselonne.net

actions soutenues par la collectivité des communes de la communauté de communes d'Alsace  
www.lesinsatiables.org

**Les INSATIABLES Groupes**

**Atelier culinaire "Vitaminés et protéinés pour rester en santé"**

**ÉVÈNEMENT GRATUIT ET OUVERT AUX SENIORS DE 60 + ANS**

**JEUDI 14 NOVEMBRE DE 14H à 17H, Salle P.Huy-Bâtiment prévotal-Cour du Château à Wasselonne**

**Programme**

- Présentation des différentes sources de protéines et de leurs bienfaits pour la santé.
- Réalisation de recettes vitaminées, colorées, et riches en protéines végétales.
- Moment convivial et dégustation

Inscription et informations auprès de Rachel Granger  
Coordinatrice seniors: 03 88 59 12 28  
seniors@wasselonne.net

actions soutenues par la collectivité des communes de la communauté de communes d'Alsace  
www.lesinsatiables.org

Tapissier • Décorateur

Entre **Velours et Bois**

7 place du marché 67310 WASSELONNE  
06 73 01 80 12  
www.entrevelourssetbois.fr

réfection sièges • rideaux • stores

couverture : tuiles, zinc, ardoise, tôle pré-laquée, ...  
zinguerie  
charpente  
étanchéité

**SD COUVERTURE**  
6 impasse de la manufacture  
67310 WASSELONNE  
03 88 50 59 26  
contact@sd-couverture-67.fr  
www.sd-couverture-67.fr

# LE CERCLE SAINT-LAURENT



## Interview avec Michel Arnould, président du Cercle Saint-Laurent.

**Bonjour Michel, peux-tu me décrire en quelques mots cette rentrée associative et les nouveautés des différentes sections qui composent le Cercle Saint-Laurent ?**

Une page se tourne pour les membres du Cercle Saint-Laurent. C'était la dernière rentrée des sportifs dans les anciens locaux de l'association.

Forte de ses 420 licenciés, il est vrai que les structures actuelles n'étaient plus adaptées à une bonne pratique sportive et je tenais à remercier la ville de Wasselonne d'avoir franchi le pas et de nous mettre à disposition des équipements sportifs modernes qui nous permettront de pratiquer nos activités dans les meilleures conditions possibles.

La section tennis de table occupe déjà la salle rouge au complexe sportif depuis la saison passée et profite pleinement de cette superbe installation. Remercions le collège Marcel Pagnol qui a mis quelques tables à notre disposition afin d'accueillir les pongistes dans de bonnes conditions.

La section gymnastique va quitter sa salle spécialisée située rue de la Croix, qu'elle aura occupé plus de trente ans, pour intégrer la nouvelle salle de sport multi-activités située rue des Colchiques, dans un nouvel espace dédié.

Quant à la section tir sportif, dont le stand est situé sous le parvis de l'église catholique depuis la construction de celle-ci, elle va également intégrer la salle multi-activités et bénéficiera d'un nouveau stand de tir plus moderne. Nous remercions sincèrement la paroisse catholique qui a bien voulu nous mettre à disposition ces salles où nous pratiquons nos activités sportives mais aussi culturelles.

Il me reste à souhaiter une bonne saison sportive à tous nos membres en attendant impatiemment 2025 afin de pouvoir profiter de cette nouvelle salle de sport.



**Rien ne vaut un livre**

LIBRAIRIE À WASSELONNE

Librairie généraliste indépendante,  
jeux, carterie, animations  
64 Rue du Général de Gaulle  
67310 Wasselonne  
09 86 55 34 95  
contact@riennevautunlivre.fr  
www.riennevautunlivre.fr







## CHRISTIAN MULLER PASSE LE RELAIS À LEVENT BUDAK

### Changement de présidence à l'AS Wasselonne : Christian Muller passe le relais à Levent Budak

Après neuf années à la tête de l'AS Wasselonne, Christian Muller a décidé de céder sa place de président. Lors de la dernière assemblée générale du club, Levent Budak a été officiellement désigné comme son successeur. Christian Muller, qui avait repris le club dans une situation délicate, a exprimé sa satisfaction quant au travail accompli et son désir de voir un nouvel élan dynamiser l'association.

### Un mandat marqué par le redressement

Arrivé en 2014, Christian Muller a hérité d'un club en difficulté, tant sur le plan financier que sportif. Avec l'aide de son comité et de la commune de Wasselonne, il a réussi à redresser la situation. Sous sa présidence, l'AS Wasselonne a retrouvé une stabilité financière et a vu son nombre de licenciés augmenter de façon significative. Il est également à l'origine de la création de l'Entente de la Mossig, une alliance entre les clubs de football de Wasselonne et Romanswiller, qui a renforcé les liens entre les deux communes et permis de mutualiser les ressources.

### Levent Budak, le nouveau visage du club

Le relais est désormais pris par Levent Budak, élu président avec un comité renouvelé. Alexis Bornert occupera le poste de vice-président, Manuel Kulinicz celui de secrétaire, Marius Antoine celui de coordinateur de la section jeunes pour l'Entente, tandis que Stéphane Antoine se chargera

de la trésorerie. Cette nouvelle équipe souhaite, dans un premier temps, stabiliser les différentes équipes du club afin de continuer à capitaliser sur les progrès réalisés ces dernières années.

Levent Budak a salué le travail de Christian Muller lors de l'assemblée générale, déclarant : « Nous héritons d'un club en meilleure santé grâce au travail acharné de Christian et de son équipe. Notre ambition est désormais de renforcer ces bases tout en apportant notre propre vision pour assurer la pérennité et le développement du club. »

La transition à l'AS Wasselonne s'annonce donc sous les meilleurs auspices, avec la volonté partagée de maintenir l'élan positif insufflé par Christian Muller, tout en apportant une nouvelle dynamique.

**edis** Diagnostics  
Immobiliers

VENTE / LOCATION / TRAVAUX / DEMOLITION

Amiante - Carrez - Plomb - DPE  
Audit Energétique - Gaz - Electricité



[www.edis67.com](http://www.edis67.com)

*Un professionnel pour tous vos diagnostics immobiliers*

2 Rue Ettore Bugatti  
67310 WASSELONNE

**03 88 87 24 39**  
Courriel : [contact@edis67.com](mailto:contact@edis67.com)

# LA VOIE DE LA 2<sup>E</sup> DB : DE LA NORMANDIE À L'ALSACE

La Voie de la 2<sup>e</sup> DB retrace le chemin parcouru par la 2<sup>e</sup> Division Blindée lors de la Libération de la France en 1944. Elle vise à transmettre aux générations futures la mémoire de ces « Fils de France » morts pour que vive la liberté.

Elle est matérialisée par une borne appelée «Serment de Koufra».

## Petit rappel historique

Le 1<sup>er</sup> mars 1941, à la tête de 350 combattants, le colonel Leclerc s'empare du fort italien de l'oasis de Koufra en Libye.

À l'issue de cette première victoire de la France Libre, il jure avec ses hommes « de ne déposer les armes que lorsque nos couleurs, nos belles couleurs, flotteront sur la cathédrale de Strasbourg ». C'est le serment de Koufra.

Sous le commandement du général Leclerc, les Français Libres, partis du Tchad avec des moyens rudimentaires, ont été rejoints par des soldats de l'Armée d'Afrique, des évadés de France par l'Espagne, des Français d'Afrique du Nord, des Républicains espagnols, des volontaires de toutes religions et opinions politiques.

Ensemble, ils sont devenus la 2<sup>e</sup> Division Blindée.

Formée à Témara au Maroc et rassemblée en Angleterre, la 2<sup>e</sup> DB représente alors une force de près de 15.000 hommes et femmes et 3295 véhicules. Elle sera la première grande unité constituée de la France Libre à débarquer en France le 1<sup>er</sup> août 1944 sur la plage d'Utah Beach, celle-là même utilisée par les troupes US le 6 juin.

Subordonnée à la 3<sup>e</sup> armée américaine du général Patton, la 2<sup>e</sup> DB est engagée dès le 6 août et participe à l'encerclement de la

7<sup>e</sup> armée allemande. Elle libère Alençon le 12 août. Lancée le 23 août sur Paris, elle libère la capitale les 24 et 25 août.

Après un court intermède, elle reprend sa route vers l'est et, après des durs combats, libère Strasbourg le 23 novembre 1944, réalisant ainsi le serment de Koufra.

Le projet de borne a été initié en 2004 par la commune de Saint-Martin-de-Varreville où se trouve la plage d'Utah Beach.

La Fondation Maréchal Leclerc de Hauteclocque l'a repris pour créer cette voie de la 2<sup>e</sup> DB.

**Le samedi 23 novembre**, 80 ans jour pour jour après la libération de notre ville, nous installerons officiellement, en présence de madame le maire de Saint-Martin-de-Varreville et du général Jean-Paul Michel, président de la Fondation Maréchal Leclerc de Hauteclocque, une borne du Serment de Koufra à Wasselonne, dans le Kronthal, lieu de passage du sous-groupement Rouvillois.

**Nous invitons la population à venir nombreuse le samedi 23 novembre dans le Kronthal à cette manifestation du souvenir, de la reconnaissance et de la mémoire !**



Jean-François Dedieu  
et les villes de Wasselonne et de Marlenheim  
vous invitent à une projection à l'ancienne  
(Film en 16 mm)

## « Du Tchad à Berchtesgaden l'épopée de la 2<sup>e</sup> DB du Général Leclerc »



Un film exclusif réalisé en 1946,  
à la demande du général Philippe Leclerc  
de Hauteclocque et diffusé en 1948

Jean-François DEDIEU est un passionné de cinéma et des vieux projecteurs 16 & 35 mm

Colonel de réserve, il est président de l'association des Officiers de Réserve (AOR) du Bas-Rhin.

Dès son plus jeune âge il a eu la chance de pouvoir fréquenter un cinéma appartenant à sa belle-famille.

Attiré par les cabines de projection et le secret entourant ces machines bruyantes que sont les projecteurs 35 mm qui, avec toute une mécanique appropriée donne à la projection l'illusion d'une vie animée et sonore.

Sa passion était née !

Jean-François trouvera à l'époque en brochant un vieux projecteur muet qu'il transformera en projecteur parlant par l'adjonction d'un lecteur avec cellule photo, le tout entraîné par un moteur de machine à laver...

À l'époque les films en fin de visa d'exploitation étaient détruits dans l'enceinte de la base sous-marine à Bordeaux à côté du poste de douane. Il allait alors très discrètement récupérer des bouts de pellicule afin de pouvoir les projeter.

Plus tard il fit l'acquisition d'appareils de projection et des films parlants au format 16 mm

Jean-François Dedieu réside en Alsace depuis 1990. Il a pu acquérir des films sur Strasbourg, l'Alsace, le Rhin et sur notamment l'exploitation des mines de potasse et la reconstruction des mines et maisons de mineurs détruites pendant la dernière guerre.



## conférence-débat Edmond Kern Le mythe Enigma

Enigma a été adoptée par la Reichsmarine en 1926 puis par la Reichswehr en 1928. Grâce aux milliards de combinaisons possibles, les allemands avaient une confiance aveugle dans leur machine. Ils n'ont appris que dans les années 1973, et avec stupeur, qu'une grande partie de leurs messages secrets avaient été décodés et avaient permis aux alliés de remporter, entre autres, la bataille de l'Atlantique et de battre l'Afrika Korps puis fut très utile lors des débarquements en Provence et en Normandie. C'est grâce au Capitaine Gustave Bertrand des services de renseignements français, aux documents fournis par l'allemand Hans-Thilo Schmidt et aux travaux du Biuro Szyfrow polonais que les premiers messages ont été décodés dès 1933. Ces travaux ont ensuite été repris par Alan Turing à Bletchley Park en 1939. Les équipes de Bertrand installées à Gretz-Armainvilliers au PC Bruno puis à Uzès au PC Cadix ont décodé, entre 1939 et 1942, plus de 13.000 messages et les ont envoyés par radio à Bletchley Park. Les opérateurs Enigma avaient pour ordre de détruire leur machine et les livres de code pour éviter qu'ils ne tombent entre les mains de l'ennemi, de ce fait la machine est devenue rarissime.



Démonstrations effectuées sur une machine en état de marche



Edmond Kern retracera l'histoire d'Enigma et l'incidence de cette machine sur le cours de la deuxième guerre mondiale. Collectionneur de machines à écrire et à calculer anciennes, il a eu, en 2010, l'opportunité d'acquérir une machine à coder Enigma de 1942. Sa passion pour cette machine l'a amené à faire des recherches au SHD à Vincennes, à Bletchley Park, à Amsterdam et en Allemagne. Il partage ces secrets d'histoire avec les collégiens et lycéens d'Alsace, de Paris, Clermont-Ferrand, Lyon, universités de Grenoble, Compiègne...

Il est animateur au MM Park à La Wantzenau et membre de l'AGEAT (Association de la Guerre Electronique de l'Armée de Terre). Ses conférences l'ont emmené plusieurs fois en Belgique et en Allemagne. Depuis 6 ans, il fait des démonstrations de codage/décodage avec la machine lors des commémorations du Débarquement au Normandy Victory Museum à Carentan.

Entrée libre - Plateau au profit de la Fondation Maréchal Leclerc de Hauteclocque

Vendredi  
**25 octobre**  
à 20 h  
Espace Saint-Laurent  
WASELONNE

Renseignements : Tél. 03 88 59 12 00  
wasselonne-en-fete@wasselonne.org

# LES GRANDS ANNIVERSAIRES

Du 16 juin 2024 au 1<sup>er</sup> octobre 2024

## JUIN

Mme SAILLOT Jeannine	26.06.2026	98 ans
Mme ANTONI Pierrette	26.06.1932	92 ans
Mme PERRET Pierrette	16.06.1934	90 ans
M. SCHNEIDER Jean-Paul	20.06.1934	90 ans
Mme KOCH Christiane	28.06.1934	90 ans

## JUILLET

Mme WOERTH Jeanne	14.07.1929	95 ans
Mme SCHLAFLANG Marie	31.07.1932	92 ans
Mme HARTER Marthe	01.07.1933	91 ans
M. GASSMANN Jean-Jacques	25.07.1934	90 ans
Mme SCHAMBER Marthe	27.07.1934	90 ans

## AOUT

Mme KNOELLER Marie-Louise	12.08.1928	96 ans
Mme LOBSTEIN Stéphanie	25.08.1928	96 ans
Mme RAUSCHER Suzanne	07.08.1931	93 ans
Mme GANGLOFF Alice	25.08.1932	92 ans

Mme MEYER Rose Marie	01.08.1933	91 ans
M. HUSS Bernard	11.08.1934	90 ans
M. NONNENMACHER Henri	26.08.1934	90 ans
Mme SIEGLER Edith	30.08.1934	90 ans

## SEPTEMBRE

Mme CANDA Gilberte	20.09.1929	95 ans
M. MEYER Gérard	23.09.1930	94 ans
Mme BROMHORST Irène	17.09.1931	93 ans
Mme HOLWECK Aimée	25.09.1931	93 ans
Mme KETTERER Linette	24.09.1932	92 ans
M. STORCK Paul	22.09.1934	90 ans

## LOCATION ET VENTE DE MATÉRIEL MÉDICAL POUR LE MAINTIEN À DOMICILE

Conventionné avec la Caisse d'Assurance Maladie. Nous acceptons les cartes Vitale Santé et nous pratiquons le tiers-payant.



Protections,  
Confort Bien-être



Fauteuils  
Releveurs et Relax



Location de  
lit médicalisé



Déambulateur  
et Rollator



devient



**ESPASANO**  
matériel médical • orthopédie

et toujours la même équipe  
à votre service

2 Place du Marché  
67310 Wasselonne  
03 67 34 15 50

# LE CALENDRIER

Calendrier susceptible de changer, mis à jour sur le site internet de la Ville : [www.wasselonne.fr](http://www.wasselonne.fr), rubrique agenda. Merci de votre compréhension.

## OCTOBRE

### SPECTACLE

**Samedi 19 octobre à 20h et dimanche 20 octobre à 15h, Espace Municipal Saint Laurent**

**Théâtre adultes** avec l'association «Au Fil Des Mots» Les Fous de la Rampe vous présenteront : «Tout le plaisir est pour nous !» de Ray Cooney et John Chapman. Entrée libre, chapeau

☎ *Au Fil des Mots* : 07 70 09 98 35, [philippe.messiez@orange.fr](mailto:philippe.messiez@orange.fr)

### CINÉMA

**Mercredi 23 octobre Espace Municipal Saint Laurent**

#### Séances de cinéma

**15 h** : séance jeune public et **20 h** : séance tout public. Ouverture 30 mn avant la séance. Billetterie sur place.

**Tarifs** : 3 € l'entrée pour les moins de 14 ans. 4€ tout public, dès 14 ans. Buvette et vente de friandises sur place.

☎ *Wasselonne en Fête* : 03 88 59 12 00

### CONFÉRENCE

**Judi 24 octobre à 20 h 30, salle Prévôtale**

#### Conférence «Le Togo»

par Urbain Bitassa  
Entrée libre, plateau

☎ *Alliance française* : 06 42 53 05 95, [af-acp.wasselonne@orange.fr](mailto:af-acp.wasselonne@orange.fr)

### CONFÉRENCE

**Vendredi 25 octobre à 20h**

**Espace Municipal Saint Laurent**

#### Conférence-débat

« Le Mythe Enigma » animée par Edmond Kern dans le cadre du 80<sup>e</sup> anniversaire de la Libération de Wasselonne. Démonstrations effectuées sur une machine en état de marche. Entrée libre, plateau au profit de la Fondation Maréchal Leclerc de Hauteclouque.

☎ *Wasselonne en Fête* : 03 88 59 12 00, [wasselonne-en-fete@wasselonne.org](mailto:wasselonne-en-fete@wasselonne.org)

### CINÉMA

**Samedi 26 octobre à 20 h, salle Prévôtale**

#### Ciné-Chrétien : La Servante

Plateau à la sortie. Une organisation des paroisses réunies.

☎ 06 52 13 12 61, [claudekohser@aol.com](mailto:claudekohser@aol.com)

### SPECTACLE

**Judi 31 octobre à 20h**

**Espace Municipal Saint Laurent**

#### 10<sup>e</sup> édition de la « Soirée Mort de Rire »

avec Donel Jack's Man et 9 humoristes. Entrée gratuite. Les 2 premières semaines de septembre, 100 invitations seront disponibles à l'Office de Tourisme pour les wasselonnais. Billetterie en ligne.

Buvette et petite restauration sur place.

☎ *Association Mort de Rire* : 06 48 91 92 41 [mortderirecontact@gmail.com](mailto:mortderirecontact@gmail.com)

## NOVEMBRE

### ÉVÉNEMENT

**Dimanche 3 novembre, Espace municipal Saint-Laurent**

#### Vente paroissiale

de la paroisse protestante  
☎ *Paroisse protestante* : 06 52 13 12 61, [claudekohser@aol.com](mailto:claudekohser@aol.com)

### COMMÉMORATION

**Lundi 11 novembre**

#### Cérémonie d'hommage aux morts de 14-18 à 11 h suivi d'un déjeuner dansant dès 12 h à l'Espace Saint-Laurent.

☎ *Mairie de Wasselonne* : 03 88 59 12 12, [mairie@wasselonne.net](mailto:mairie@wasselonne.net)

☎ *UNC (Anciens combattants) pour le repas* : 06 59 85 51 11, [germain.dm@orange.fr](mailto:germain.dm@orange.fr)

### ÉVÉNEMENT

**Mercredi 13 novembre de 14 h à 16 h à la bibliothèque**

#### Initiation à l'enluminure

pour enfants à partir de 8 ans et jusqu'à 11 ans  
Gratuit, places limitées et sur inscription un mois avant

☎ *Bibliothèque municipale* : 03 88 87 18 60, [bibliotheque.wasselonne@orange.fr](mailto:bibliotheque.wasselonne@orange.fr)

### CINÉMA

**Mercredi 13 novembre, Espace municipal Saint-Laurent**

#### Séances de cinéma

**15 h** : séance jeune public et **20 h** : séance tout public. Ouverture des portes 30 minutes avant chaque séance et billetterie sur place uniquement.

**Tarifs** : 3 € l'entrée pour les moins de 14 ans. 4 € tout public, dès 14 ans. Buvette et vente de friandises sur place.

☎ *Wasselonne en Fête* : 03 88 59 12 00, [wasselonne-en-fete@wasselonne.org](mailto:wasselonne-en-fete@wasselonne.org)

### CINÉMA

#### Projection à l'ancienne (film en 16 mm)

**Vendredi 15 novembre à 20 h, Espace municipal Saint-Laurent**

Jean-François Dedieu et les villes de Wasselonne et de Marlenheim vous invitent à une projection à l'ancienne (film en 16 mm) : « Du Tchad à Berchtesgaden, l'épopée de la 2<sup>e</sup> DB du Général Leclerc »

Entrée libre, plateau.  
☎ *Wasselonne en Fête* : 03 88 59 12 00, [wasselonne-en-fete@wasselonne.org](mailto:wasselonne-en-fete@wasselonne.org)

### INITIATIVES

**Samedi 16 novembre**

#### Vente de Mannele

en porte à porte à Wasselonne, au profit du Téléthon

☎ *Wasselonne en Fête* : 03 88 59 12 00, [wasselonne-en-fete@wasselonne.org](mailto:wasselonne-en-fete@wasselonne.org)

### ÉVÉNEMENT

**Samedi 16 novembre de 9 h à 12 h à la bibliothèque**

#### Initiation à l'enluminure

pour un public ados - adultes, à partir de 12 ans.  
Gratuit, places limitées et sur inscription un mois avant

☎ *Bibliothèque municipale* : 03 88 87 18 60, [bibliotheque.wasselonne@orange.fr](mailto:bibliotheque.wasselonne@orange.fr)

### INITIATIVES

**Dimanche 17 novembre, Espace municipal Saint-Laurent**

#### Bourse aux jouets

Vous pourrez demander votre formulaire à partir du 25 octobre à l'adresse suivante : [boursewasselonne@gmail.com](mailto:boursewasselonne@gmail.com)

☎ *AP2C* : 06 89 21 35

### CONFÉRENCE

**Vendredi 22 novembre à 20 h 30, salle Prévôtale**  
**Conférence de l'Alliance française**

#### «Paris avant et après Haussmann»

par Jean-Claude Hatterer  
Entrée libre - Plateau

☎ *Alliance française* : 06 42 53 05 95, [af-acp.wasselonne@orange.fr](mailto:af-acp.wasselonne@orange.fr)

### COMMÉMORATION

**Samedi 23 novembre, manifestations prévues dans le cadre du 80<sup>e</sup> anniversaire de la Libération de Wasselonne**

#### 80<sup>e</sup> anniversaire de la Libération de Wasselonne

**14h30** : Départ du convoi historique du parking TSPO du collège vers la stèle du Kronthal sur la RD 1004.

**15 h** : Inauguration des bornes du Serment de Koufra des villes de Wasselonne et de Marlenheim à la stèle du Kronthal.

☎ *Mairie de Wasselonne* : 03 88 59 12 12 ou [mairie.accueil@wasselonne.org](mailto:mairie.accueil@wasselonne.org)

### ÉVÉNEMENT

**Samedi 23 novembre 2024, caserne des sapeurs-pompiers de Wasselonne**

#### Soirée après-ski, avec l'orchestre Stéréo

Payant, sur réservation uniquement.

☎ [amicalepompierswasselonne@gmail.com](mailto:amicalepompierswasselonne@gmail.com)

### SPECTACLE

**Samedi 23 novembre à 20 h et dimanche 24 novembre 2024 à 15 h, Espace municipal Saint-Laurent**

#### Représentation théâtrale en alsacien

par la troupe D'Heckeland'r de Furchhausen - Wolschheim.

**1<sup>ère</sup> partie** : Sketch des jeunes : « Zurück emm elsass, ouf ! », de Christiane Geisselbrecht. Puis, pièce en trois actes : « Ramdamm in de Ferie » de Uschi Schilling, traduit par Jean Pierre Fellmann. Mise en scène : Josée Freyermuth

**Tarif** : 9 €, gratuit pour les moins de 16 ans.

Billetterie à l'Office de Tourisme de Wasselonne dès le lundi 21 octobre 2024.

Buvette et petite restauration sur place.

☎ *Wasselonne en Fête* : 03 88 59 12 00, [wasselonne-en-fete@wasselonne.org](mailto:wasselonne-en-fete@wasselonne.org)

### MUSIQUE

**Dimanche 24 novembre à 17 h**  
**Complexe multisports**

#### Concert final Général Leclerc - Normandie 2024

joué par Muzike et les élèves de l'Orchestre à l'école. Entrée libre.

☎ *Muzike* : 06 85 20 38 63, [gilbert.weinsando@orange.fr](mailto:gilbert.weinsando@orange.fr)

**COMMÉMORATION**

**Lundi 25 novembre au dimanche 1<sup>er</sup> décembre inclus, salle des séances à la Mairie de Wasselonne**

**Exposition commémorative 2<sup>e</sup> DB**

Libération de Wasselonne et matériel d'époque, durant les heures d'ouverture de la Mairie. Entrée gratuite.

☎ Edmond Kern : 06 71 40 44 68, edmondkern@yahoo.fr

**SPECTACLE**

**Mercredi 27 novembre, à 10 h, salle Prévôtale**

**Spectacle « au Fil de l'Hiver »**

par la Cie Duo Plume, à destination des enfants de 0 à 6 ans (fratries acceptées). Durée 30 - 40 minutes. Gratuit, places limitées et sur inscription un mois avant

☎ Bibliothèque municipale : 03 88 87 18 60, bibliotheque.wasselonne@orange.fr

**DON DU SANG**

**Mercredi 27 novembre de 17 h à 20 h, Espace municipal Saint-Laurent**

**Don du sang**

☎ Amicale des donneurs de sang bénévoles : 06 73 66 36 25, denise.lentz@wanadoo.fr

**SPECTACLE**

**Jeudi 28 novembre à 20 h, Espace municipal Saint-Laurent**

**Soirée humoristique**

animée par Patricia Weller et Denis Germain. Ouverture de la salle 19h - Petite restauration - Prix 20 € Uniquement sur réservation.

☎ Rotary Club du Kronthal : Nathalie.peter@magasins-peter.fr

**ÉVÈNEMENT**

**Vendredi 29 novembre à 19 h, Espace municipal Saint-Laurent**

**Soirée Beaujolais nouveau**

Animation musicale. Couscous. Payant

☎ Club Vosgien : 06 82 91 26 38 jphaas@orange.fr - réservation 06 43 95 23 65

**ÉVÈNEMENT**

**Samedi 30 novembre de 15 h à 21 h, Cour du Château**

**« Noël au Château »**

Marché de Noël en costumes médiévaux. Animations sur le thème de Noël et du Moyen-Âge.

**Les après-midi :** venue du Père Noël, du Saint-Nicolas et animations gratuites pour enfants. Buvette et restauration.

☎ Wasselonne en Fête : 03 88 59 12 00, wasselonne-en-fete@wasselonne.org

**FESTIVITÉS**

**Du 30 novembre au 5 janvier inclus au 1, rue des Glaïeuls**

**La Maison de Noël sera décorée**

Avec illuminations de 17 h à 22 h !

☎ Association de la Maison de Noël : 06 87 74 75 81, jojodu67@yahoo.fr

**DÉCEMBRE**

**FESTIVITÉS**

**Dimanche 1<sup>er</sup> décembre de 10 h à 19 h, Cour du Château**

**« Noël au Château »**

Marché de Noël en costumes médiévaux. Animations sur le thème de Noël et du Moyen-Âge.

**Les après-midi :** venue du Père Noël, du Saint Nicolas et animations gratuites pour enfants. Buvette et restauration.

☎ Wasselonne en Fête : 03 88 59 12 00, wasselonne-en-fete@wasselonne.org

**INITIATIVES**

**Vendredi 6 décembre à 19 h,**

**Espace municipal Saint-Laurent**

**Marche de nuit du Téléthon**

Petite restauration au retour.

☎ Club Vosgien : 06 82 91 26 38 - jphaas@orange.fr

**MUSIQUE**

**Dimanche 8 décembre à 17 h, église protestante**

**Concert de Noël des Amis de l'Orgue**

☎ Association des Amis de l'Orgue Silbermann : 06 82 25 32 90, grillejph@live.fr

**ÉVÈNEMENT**

**Mercredi 11 décembre de 14 h à 16 h à la bibliothèque**

**Atelier bricolage** à destination des enfants

Gratuit, places limitées et sur inscription un mois avant

☎ Bibliothèque municipale : 03 88 87 18 60, bibliotheque.wasselonne@orange.fr

**INITIATIVES**

**Dimanche 15 décembre de 14 h à 18 h, Espace municipal Saint-Laurent**

**Animation « les ateliers des lutins »**

(divers bricolages gratuits proposés aux enfants). Buvette sur place.

☎ Wasselonne en Fête : 03 88 59 12 00, wasselonne-en-fete@wasselonne.org

**MUSIQUE**

**Dimanche 15 décembre à 17 h, église protestante**

**Concert de Noël « Angels Family »**

Entrée libre, plateau

☎ Wasselonne en Fête : 03 88 59 12 00, wasselonne-en-fete@wasselonne.org

**CINÉMA**

**Mercredi 18 décembre, Espace municipal Saint-Laurent**

**Séances de cinéma**

**15 h :** séance jeune public et **20 h :** séance tout public. Ouverture des portes 30 minutes avant chaque séance et billetterie sur place uniquement.

**Tarifs :** 3 € l'entrée pour les moins de 14 ans. 4 € tout public, dès 14 ans.

Buvette et vente de friandises sur place. ☎ Wasselonne en Fête : 03 88 59 12 00, wasselonne-en-fete@wasselonne.org

**MUSIQUE**

**Samedi 21 décembre à 20 h, église protestante**

**Veillée de Noël** de l'orchestre Stéréo.

Entrée libre, plateau pour des œuvres caritatives.

☎ Wasselonne en Fête : 03 88 59 12 00, wasselonne-en-fete@wasselonne.org

**MUSIQUE**

**Dimanche 22 décembre de 11 h 30 à 12 h 15 devant la fontaine**

**Les chrétiens chantent ensemble**

devant la fontaine, accompagnés par l'ensemble de cuivres de Muzikè

☎ Wasselonne en Fête : 03 88 59 12 00, wasselonne-en-fete@wasselonne.org

**MUSIQUE**

**Dimanche 22 décembre à 17 h à l'église protestante**

**Concert « Wasselonne joue et chante Noël »**

Entrée libre, plateau au profit d'une association caritative

☎ Wasselonne en Fête : 03 88 59 12 00, wasselonne-en-fete@wasselonne.org

**JANVIER 2025**

**CINÉMA**

**Mercredi 15 janvier, Espace municipal Saint-Laurent**

**Séances de cinéma**

**15h :** Jeune public et **20 h :** Tout public. Ouverture des portes 30 minutes avant chaque séance et billetterie sur place uniquement.

**Tarifs :** 3 € l'entrée pour les moins de 14 ans. 4 € tout public, dès 14 ans.

Buvette et vente de friandises sur place.

☎ Wasselonne en Fête : 03 88 59 12 00, wasselonne-en-fete@wasselonne.org

**CINÉMA**

**Samedi 18 janvier à 20 h, salle Prévôtale**

**Ciné-Chrétien : Adopté**

Plateau à la sortie.

Une organisation des paroisses réunies.

☎ 06 52 13 12 61 - claudekohser@aol.com

**DON DU SANG**

**Mercredi 22 janvier de 17 h à 20 h, Espace municipal Saint-Laurent**

**Don du sang**

☎ Amicale des donneurs de sang bénévoles : 06 73 66 36 25 - denise.lentz@wanadoo.fr

# LA VIERGE À L'ENFANT

## A WASSELONNE

**Niche murale en grès encastrée à l'angle sud-est de la maison n° 55, rue du Général de Gaulle. Elle exprime la dévotion chrétienne du premier propriétaire.**

### Décoration :

Tête d'ange ailée, coquille Saint-Jacques, 2 têtes d'anges ailées accolées formant un socle sur lequel repose la statue de la Vierge à l'Enfant.

Elle porte une couronne d'or, emblème de royauté, une robe rose, un voile bleu "ciel" évoquant le royaume de Dieu.

Assis sur son bras droit, l'Enfant tenant un globe dans ses mains, symbolise la domination de Dieu sur le monde entier.

La Vierge à l'Enfant, ou Madone, est un thème récurrent en peinture et en sculpture religieuses, renvoyant à la Nativité du Christ et à la maternité de la Vierge Marie.

### Aperçu historique

Paradoxalement, alors que l'enfance de Jésus est presque totalement éludée par les évangélistes canoniques, le sujet de la Vierge à l'Enfant est le thème le plus représenté de tout l'art chrétien devant la crucifixion, alors qu'il ne fait référence à aucun texte biblique, mais est probablement le fruit d'une réutilisation d'un thème archaïque (déjà présent dans la figure de la déesse égyptienne Isis allaitant Harpocrate, l'Horus enfant). On trouve, ainsi, de nombreuses représentations de la « femme à l'enfant » (allaitante ou pas) dans la plupart des cultures du monde, y compris dans l'Europe préchrétienne.

Dans les premiers temps du christianisme, l'art européen privilégie la Vierge représentée dans l'Adoration des mages. En peinture et sculpture romane, les Vierges les plus fréquemment représentées, du XI<sup>e</sup> au XIII<sup>e</sup> siècles, sont des « Vierges à l'Enfant » assises sur un trône et tenant un Jésus adulte en miniature sur ses genoux. Elles sont appelées sedes sapientiae, « Sièges de la Sagesse » ou « Trône de la Sagesse ».

Au XIII<sup>e</sup> et XIV<sup>e</sup> siècles, l'art gothique privilégie la figure centrale de la Vierge au détriment de l'Enfant qui domine de moins en moins dans la composition, tandis que l'art baroque à l'époque de la Contre-Réforme le fait disparaître complètement pour mettre en exergue une Vierge pure.

L'axe des regards entre la mère et son enfant est fréquemment souligné, de même que les signes symboliques des doigts et mains du bébé, également trouvés chez un ensemble de personnages sculptés ou peints dans les églises de la chrétienté.

*André Henning,  
membre du Cercle d'Histoire de Wasselonne*



Source : Encyclopédie WIKIPÉDIA

## E.Leclerc WASSELONNE



**Tel : 03 88 04 80 60**  
**Sortie ZI LES PINS**  
**58 rue de Hohengoef**  
**67310 WASSELONNE**

**Lundi au Jeudi: 8h à 19h30**

**Vendredi: 8h à 20h**

**Samedi: 8h à 19h30**

## Les élus du groupe majoritaire «Wasselonne avec vous et pour vous»

Tout au long de l'année, la République commémore la Libération de la France. Pour sa participation à ces événements, Wasselonne est labellisée « 80 ans de la Libération ».

Ainsi, Musike et les enfants d'orchestre à l'école ont pu se rendre à Omaha Beach le 10 mai dernier.

Ainsi aussi, plusieurs événements locaux se sont déroulés durant l'été et l'automne avec pour point d'orgue l'inauguration de la Borne de Koufra érigée à l'entrée du Kronthal. A cet endroit même où, le 23 novembre 1944, sont tombés pour la France le quartier-maître Yves Corré et le lieutenant Roger de Sazilly.

Cette borne symbolise l'étape wasselonnaise du parcours de la 2<sup>e</sup> DB de son débarquement en Normandie jusqu'à la prise de Strasbourg. Notre ville qui doit sa libération à des soldats français issus des outre-mers et de la métropole veut rendre hommage à leur dévouement et à leurs sacrifices.

Une cérémonie se déroulera dans l'après-midi du 23 novembre pour inaugurer cette stèle, jour pour jour 80 ans après l'entrée des troupes du maréchal Leclerc à Wasselonne.

Puis, ce sera le temps de Noël qui sera animé comme à chaque fois par plusieurs concerts et par le traditionnel Noël au

Château qui aura lieu le week-end des 30 novembre et 1<sup>er</sup> décembre, premier dimanche du temps de l'avent.

La municipalité tient particulièrement à ces moments de recueils et de traditions qui font société.

Cet automne voit aussi l'aboutissement de quelques réalisations voulues par le groupe majoritaire. En effet, le square de l'Hôpital, auquel il faudra donner un nom, est réaménagé et a été inauguré en même temps que l'EHPAD réhabilité.

Les travaux de la cour de l'école ont été réalisés durant les congés d'été malgré un planning très contraint, il reste à y planter les arbres et à valider quelques finitions.

Le ruisseau Heylenbach est maintenant apparent jusqu'à la rue de la Croix, invitant à la promenade !

La salle de gymnastique et d'escalade à côté du collège sera livrée aux associations dès le début de l'année 2025.

Autant de travaux que nos équipes techniques ont dû suivre, autant de projets qu'il a fallu financer et pour lesquels de nombreuses aides extérieures ont été sollicitées et obtenues, autant d'équipements pour lesquels notre groupe s'était engagé au moment des élections municipales de 2020,

autant de réalisations qui feront partie du cadre de vie des Wasselonnaises et des Wasselonnais pour plusieurs générations !

Investir pour l'avenir de notre ville, ne laisser personne au bord du chemin, voilà l'engagement quotidien de madame le maire et de tous les élus du groupe majoritaire !

Voilà aussi l'engagement quotidien des bénévoles au sein des nombreuses associations actives à Wasselonne !

Les élus du groupe majoritaire «Wasselonne avec vous et pour vous» : Michèle ESCHLIMANN, Jean-Philippe HARTMANN, Céline WALTER, Serge FENDRICH, Nathalie PETER, Didier HELLBURG, Céline BENFORD, Marius KRIEGER, Sylvie HOLLIER, Cédric HALTER, Laure FEHRENBACH, Meredith BERTOLOTTI, Stéphane WOEHREL, Emmanuelle HEITZ, Éric SCHORP, Barbara BOCH, Philippe SOHN, Marie-Angèle COMMENNE, Alain GERARD, Céline MOUTON-DUMONTET, Audrey REINBOLD, André DUSSENNE, Sylvie GOELLER

## Les élus du groupe «Wasselonne (r)Evolution»

Consentir à l'impôt, c'est participer à l'intérêt public, permettre à sa commune de faire face à ses dépenses et investissements. Encore faudrait-il que chaque décision, projet, travail soit réfléchi, travaillé en amont avec concertations et compétences pour justifier la dernière hausse de 15% de la taxe foncière.

Les mauvaises habitudes sont toujours de rigueur : vente du patrimoine au premier venu sans mise en concurrence, projets architecturaux non maîtrisés avec d'énormes dépassements budgétaires, une renaturation du Heylenbach alors même que la Mossig n'est pas entretenue, la réalisation d'un gros bac à plantes en béton au lieu d'une végétalisation en pleine terre à la

Cour du Château etc.

A l'heure où l'on parle du gaspillage de l'argent public alors que chacun de nous gère son foyer au mieux, il serait temps que la Mairie en fasse de même, tout en rappelant que notre groupe a toujours été de bon conseil ; encore faudrait-il être écouté et ne pas être avisé alors que tout est décidé d'avance.

Marie SCHEFFKNECHT, Jean-Christophe FILEZ, Denise LENTZ, François PELISSIER, Etienne ENETTE, Véronique STOFFEL pour Wasselonne (r)Evolution

# ADRESSES UTILES

## Permanences

### Mairie de Wasselonne

7 Place du Général Leclerc - BP 14  
67318 WASSELONNE cedex  
Tél. 03 88 59 12 12 - Courriel : [mairie@wasselonne.org](mailto:mairie@wasselonne.org)  
[www.wasselonne.fr](http://www.wasselonne.fr)

### Horaires d'accueil du public

Du lundi au vendredi de 8h15 à 12h  
Le lundi, mardi et jeudi de 14h à 17h30  
et vendredi de 14h à 17h. Fermé mercredi après-midi

### Service Urbanisme et État Civil

Lundi au vendredi de 8h15 à 12h et de  
14h à 17h, fermé mercredi après-midi  
Permanence jusqu'à 19h de l'Accueil et État Civil  
les 1<sup>er</sup> et 3<sup>ème</sup> mardis du mois.

### Demandes de passeport et CNI

Prise de RDV obligatoire, par téléphone ou en ligne :  
<https://www.wasselonne.fr/rubrique-Infos-pratiques>

### Permanences en mairie

**Mission locale :** les mardis et jeudis sur RDV au 03 88 38 31 01

### Agence Territoriale d'Ingénierie Publique ATIP (dossiers d'Urbanisme) et Architecte des Bâtiments de France

Uniquement sur RDV à prendre au guichet Urbanisme.

### Permanence gratuite par

#### Maître ROUACH-NEYMANN, avocate

Les 1<sup>er</sup> et 3<sup>e</sup> mardis du mois à 17h30,  
sauf période de congés scolaires.

### Centre médico-social

26 rue de la Gare, Wasselonne - Tél. 03 69 33 20 00

### Permanence ESPAS (Espace d'Accueil Seniors)

sur RDV au 03 69 33 20 00

### Permanence assistantes sociales

sur rendez-vous les lundis, jeudis et vendredis des semaines  
paires, en téléphonant au préalable au 03 69 33 21 50

### Permanence Alsace Habitat

Un jeudi par mois, de 9h à 10h30

### PAEJ (point accueil et écoute jeunes)

Juliette KAUFFMANN vous accueille et vous oriente

### En période scolaire :

- le jeudi de 8h30 à 12h30 au collège Grégoire de Tours à Marlenheim

- le vendredi de 9h à 10h, locaux de l'animation jeunes au complexe multisports, 2 rue des Champs Fleuris
- le vendredi de 10h à 14h au collège Marcel Pagnol à Wasselonne

### Pendant les vacances scolaires,

le mardi de 9h à 14h, locaux de l'animation jeunes  
Contact : 07.82.97.37.50 ou [j.kauffmann@alt-67.org](mailto:j.kauffmann@alt-67.org)

### Centre Social et Familial AGF

2 rue Romantica - Tél. 03 88 87 05 59

### Aide aux courriers

Uniquement sur RDV  
(consultation gratuite proposées par l'AGF)

### Consultation juridique gratuite par Maître

SINGER : le 1<sup>er</sup> vendredi du mois. Se renseigner à l'AGF.

### Permanence gratuite du notaire

le 4<sup>ème</sup> lundi du mois, sur RDV au 03 88 87 05 59

**CAF :** uniquement sur RDV au 03 88 87 05 59

### P.A.S.S. (Lutte contre le surendettement) :

Uniquement sur RDV au 03 88 87 05 59

**Médiation familiale :** sur RDV au 03 88 23 57 75

### Communauté de Communes Mossig et Vignoble

33 rue des Pins - 67310 WASSELONNE  
Ouvert sur RDV.

### France Services

Sur RDV au 03 88 64 74 46  
ou [franceservices@mossigvignoble.fr](mailto:franceservices@mossigvignoble.fr)

Renseignements administratifs de tout ordre et accompagnement dans vos démarches, mise à disposition d'outils (imprimante, photocopieur, scanner...). Informations de premier niveau : CPAM, CAF, France Travail, Carsat, MSA, Impôts, La Poste, Point justice, France Rénov, chèque énergie, carte grise, permis de conduire, pré-demandes de titres d'identité.

### France Rénov : les 4<sup>e</sup> mercredis du mois

de 9h à 12h. Contact 03 88 97 39 69  
ou [jean.schoepfer@petrbruchemossig.fr](mailto:jean.schoepfer@petrbruchemossig.fr)

### Conciliateur de justice : le 3<sup>ème</sup> lundi du mois

de 9h à 12h, uniquement sur RDV.  
Contact : [roger.dillenseger@conciliateurdejustice.fr](mailto:roger.dillenseger@conciliateurdejustice.fr)

**Le CIRFA** (Centre d'Information et de Recrutement des Forces Armées) assure dorénavant une permanence, tous les 1<sup>ers</sup> mercredis du mois de 14 à 16h, dans les locaux de France Services.

## Adresses utiles

### Bibliothèque de Wasselonne

4 cour du Château - 67310 WASSELONNE  
Tél. 03 88 87 18 60  
[www.bibliotheque-wasselonne.fr](http://www.bibliotheque-wasselonne.fr)

### Horaires d'ouverture (hors vacances scolaires) :

- Lundi de 9h30 à 11h30
  - Mardi de 14h à 17h
  - Mercredi de 9h30 à 11h30 et de 14h à 18h
  - Jeudi : fermé
  - Vendredi de 15h à 19h
  - Samedi de 9h30 à 11h30
- Pendant les congés scolaires, la bibliothèque est ouverte : lundi de 9h30 à 11h30, mercredi de 9h30 à 11h30 et de 14h à 18h, vendredi de 14h à 18h, et samedi de 9h30 à 11h30.

### Piscine de Wasselonne

Fermée pour travaux

### Wasselonne en Fête (Comité des Fêtes de Wasselonne)

13 place du Marché - 67310 WASSELONNE  
Tél : 03 88 59 12 00  
Courriel : [wasselonne-en-fete@wasselonne.org](mailto:wasselonne-en-fete@wasselonne.org)  
Du lundi au vendredi, de 9h30 à 12h et de 14h30 à 17h.

### Office de Tourisme Intercommunal

13 place du Marché - 67310 WASSELONNE  
Tél. 03 88 62 31 01  
Courriel : [info.wasselonne@mossig-vignoble-tourisme.fr](mailto:info.wasselonne@mossig-vignoble-tourisme.fr)  
[www.mossig-vignoble-tourisme.fr](http://www.mossig-vignoble-tourisme.fr)  
Du lundi au vendredi de 9h30 à 12h et de 14h30 à 17h.

### Communauté de Communes Mossig et Vignoble

33 rue des Pins - 67310 WASSELONNE  
Tél. 03 88 59 12 10  
Courriel : [contact@mossigvignoble.fr](mailto:contact@mossigvignoble.fr) - [www.mossigvignoble.fr](http://www.mossigvignoble.fr)

### Trésorerie de Saverne

11 rue Sainte-Marie - 67700 SAVERNE  
Tél : 03 88 01 86 50 ou courriel  
[sgc.saverne@dgifp.finances.gouv.fr](mailto:sgc.saverne@dgifp.finances.gouv.fr)  
Ouvert au public du lundi au jeudi de 8h30 à 12h15 (fermé l'après-midi, sauf RDV).

### Sous-préfecture de Molsheim

1 route de Mutzig - 67120 MOLSHEIM  
L'accueil du public se fait exclusivement sur rendez-vous et est réservé aux enregistrements ou aux déclarations d'armes. Les démarches concernant les cartes grises, permis de conduire, pré-demande de carte d'identité et/ou d'un passeport s'effectuent désormais soit sur le site internet [www.ants.gouv.fr](http://www.ants.gouv.fr) ou en vous rendant dans un espace France Services.

## Sites internet utiles

### Syndicat des Eaux et de l'Assainissement d'Alsace-Moselle

[www.sdea.fr](http://www.sdea.fr)

### Le portail de l'Administration Française

[www.service-public.fr](http://www.service-public.fr)

### Le portail des démarches en ligne

[www.administration24h24.gouv.fr](http://www.administration24h24.gouv.fr)

### Recherche de formulaires

[www.cerfa.gouv.fr](http://www.cerfa.gouv.fr)

### Caisse d'Allocations Familiales du Bas-Rhin

[www.strasbourg.caf.fr](http://www.strasbourg.caf.fr)

### Demande de logement social en ligne

[www.demandedelogement-alsace.fr](http://www.demandedelogement-alsace.fr)

### Collectivité européenne d'Alsace

[www.alsace.eu](http://www.alsace.eu)

### Conseil régional Grand Est

[www.grandest.fr](http://www.grandest.fr)

### Préfecture du Bas-Rhin

[www.bas-rhin.pref.gouv.fr](http://www.bas-rhin.pref.gouv.fr)

**Assurance Maladie** (consultations remboursements en ligne, attestations...)  
[www.ameli.fr](http://www.ameli.fr)

### CTBR (horaires des bus interurbains)

[www.ctbr67.fr](http://www.ctbr67.fr)  
ou renseignements au 09 72 67 67 67

### Mes déplacements dans le Grand Est

(Itinéraires, cartes, horaires, tarifs...)  
[www.fluo.eu](http://www.fluo.eu)

### Select'om

[www.select-om.com](http://www.select-om.com)

## Téléphones utiles

Pompiers : appeler le **18**

Centre de secours  
de Wasselonne : **03 88 87 14 78**

SAMU : appeler le **15**

Garde médicale d'urgence :  
**03 69 55 33 33**

Centre anti-poisons :  
**03 83 22 50 50**

Gendarmerie de Wasselonne :  
**03 88 87 02 45**

Permanence Électricité  
de Strasbourg : **03 88 18 74 00**

Permanence Gaz de Strasbourg :  
**03 88 75 20 75**

Permanence S.D.E.A. :  
**03 88 19 97 09**